

**smartwares**

smartwares Europe	NL: 088 5940501 Lokaal tarief BE: 078 481094(NL) Lokaal tarief FR: 0825 560 650 18ct/min DE: +49 (0) 1805 010762 14Cl./Min. dt. Festnetz, Mobil max. 42Cl./Min	Lokaal tarief Tariff local
-------------------	---	-------------------------------

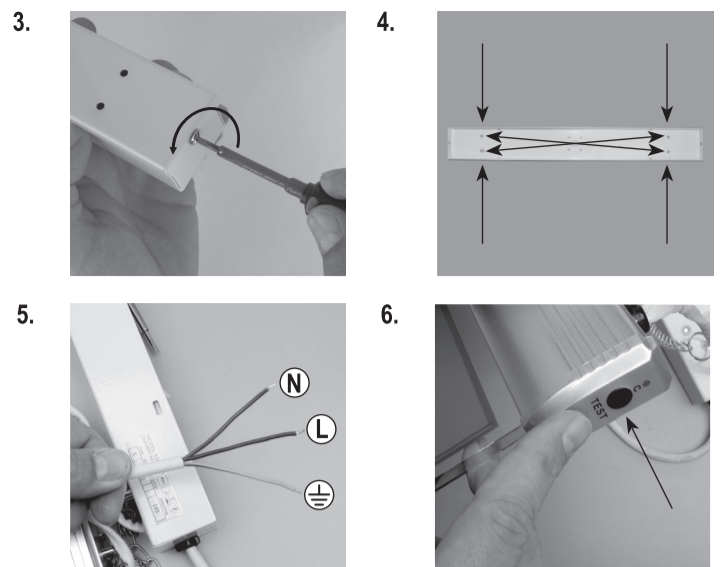
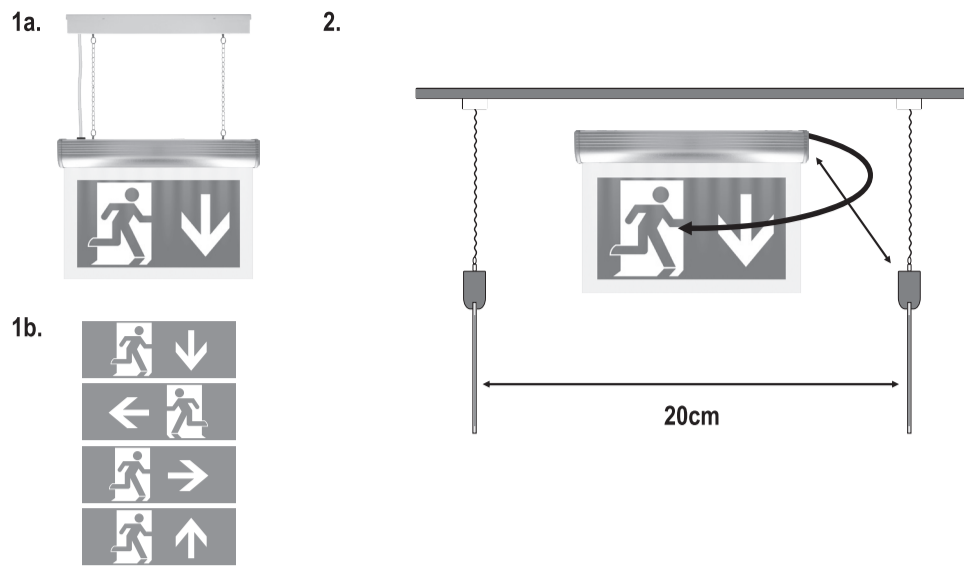
Jules Verneweg 87  
5015 BH Tilburg  
The Netherlands

service.smartwares.eu

UK: +44 (0) 345 230 1231  
ES: +34 938427589

**NV42 - 10.040.72**

CE, RoHS, WEEE, REACH, and other compliance logos.



**EN ESCAPE ROUTE LED INDICATION**

To ensure everybody can safely leave a room during a power outage, it's important to take the right precautions. Built-in batteries guarantee that the lights stay on for about 3 hours after the power fails. The lighting armature can be tested with the test button. A special regulation informs you how an escape route should be planned and the way it's supposed to be indicated. The appropriate information can be obtained from your fire department or municipality.

- Contents (1)**
- NV42 escape route indication light
  - 4 stickers

**Positioning (2)**

The NV42 is an armature for indicating an escape route, containing 12 LED lights, which lights up as long as the 230V power supply is available, and stays on when the power fails. (Around 3 hours) Therefore an escape route is always clearly indicated and by using the 4 included stickers you can always point people into the right direction. A good general rule is fixing an armature at every passage or emergency exit; an escape route indication should be placed at 20m intervals for long escape routes to indicate the right direction.

- Installation**
- Carefully open the armature (base plate) using a screwdriver (3)
  - Mount the casing with at least 2 screws onto the desired spot, selecting 2 out of the 4 markings by doing so (4)
  - Close the base plate
  - Connect the 230V power supply, paying attention to the correct indications (5):
    - N = blue wire is neutral,
    - L = brown wire is live,
    - ⊕ = yellow/green wire is earth
  - Switch on the 230V power supply, the load indicator lights up, and the led lamp switches on.

- Operation and testing**
- A sticker must be applied to the NV42; select the correct one and stick it on the cover,
  - Charge the battery for 18 hours. Charging goes automatically after connecting to the main, then turn off the power and completely discharge the battery, which will take several hours. Repeat this again to ensure correct operation.
  - Test the armature once a month by pressing the test button (6)
    - \* green = OK
    - \* yellow = faulty

- Tips:**
- In case of doubt, it's for everybody's safety advisable to install somewhat more emergency lighting than the recommended.
  - We advise to discharge the light every 6 months. That will increase the lifetime of the batteries.
  - In case the light doesn't illuminate quick enough or not long enough when testing, replace the battery. Only use similar or original parts.

**SPECIFICATIONS**

Voltage	: 220-240Volts AC
Power use	: 3 Watt
Battery	: 4,8Volt 900mA Ni-Cd
Operation temperature	: 0 till +40°

**NL LED-INDICATIESYSTEEM ONTSNAPPINGSROUTE**

Het is belangrijk de juiste voorzorgsmaatregelen te nemen, zodat iedereen de kamer veilig kan verlaten tijdens stroomuitval. Ingebouwde batterijen garanderen dat de lampen ongeveer 3 uur lang aanbliven nadat de stroom uitvalt. De verlichtingshouders kunnen getest worden met de test-toets. Er is een speciale regelgeving voor het plannen van een ontsnappingsroute en de manier waarop deze aangegeven moet worden. U kunt de relevante informatie verkrijgen bij de plaatselijke brandweer of gemeente.

- Inhoud (1)**
- NV42 indicatielampen ontsnappingsroute
  - 4 stickers

**Plaatsbepaling (2)**

De NV42 is een set verlichtingshouders voor het aangeven van een ontsnappingsroute, die 12LED-lampen bevat, die branden zolang de 230V stroomvoorziening beschikbaar is, en die aanbliven wanneer de stroom uitvalt (ongeveer 3 uur). Op deze manier is de ontsnappingsroute altijd duidelijk aangegeven. Door de 4 bijgeleverde stickers te gebruiken kunt u mensen in de juiste richting sturen. Een goede algemene regel is om bij elke doorgang of nooduitgang een verlichtingshouder te bevestigen; een ontsnappingsroute moet uitgezet worden met intervallen van 20m, om bij lange routes de juiste richting aan te kunnen geven.

- Montage**
- Open de verlichtingshouder (basis) voorzichtig met gebruik van een schroevendraaier (3)
  - Bevestig de houder met tenminste 2 schroeven op de gewenste plaats, en selecteer daarbij 2 van de 4 markeringen (4).
  - Sluit de basis.
  - Sluit de 230V electriciteitsvoorziening aan, en let daarbij op de juiste indicaties (5):
    - N = nul is blauwe draad,
    - L = fase is bruine draad,
    - ⊕ = aarde is geel/groene draad
  - Schakel de 230V electriciteitsvoorziening in, de oplaadindicator gaat branden, en de led-lamp schakelt in.

- Gebruik en testen**
- Er moet een sticker op de NV42 geplakt worden; kies je juiste sticker en plak die op de houder.
  - Laad de batterij op voor 18 uur. Het laden gaat automatisch na aansluiting op de electriciteit, schakel dan de stroom uit en laat de batterij volledig leeg raken, wat een aantal uren in beslag neemt. Herhaal dit om er zeker van zijn dat de lampen goed werken.
  - Test de verlichtingshouders eens per maand door op de test-toets te drukken (6).
    - \* groen = OK
    - \* geel = defect

- Tips:**
- Bij twijfel is het beter voor de veiligheid om iets meer noodverlichting te plaatsen dan voorgeschreven is.
  - Wij adviseren u de lampen elke 6 maanden leeg te laten raken. Daardoor wordt de levensduur van de batterijen verlengd.
  - Vervang de accu als bij een test de lamp niet snel genoeg start, of niet lang genoeg aanblift. Gebruik alleen overeenkomstige of originele onderdelen.

**TECHNISCHE GEGEVENS**

Voltage	: 220-240Volt AC
Stroomverbruik	: 3 Watt
Batterij	: 4,8Volt 900mA Ni-Cd
Werkings temperatuur	: 0 tot +40°C

**DE FLUCHTWEG LED ANZEIGE**

Um sicherzustellen, dass alle Personen einen Raum während eines Stromausfalls sicher verlassen können, ist es wichtig, die richtigen Vorsichtsmaßnahmen zu treffen. Eingebaute Akkus gewährleisten, dass die Lampen nach dem Stromausfall eingeschaltet bleiben (ca. 3 Stunden). Somit ist ein Fluchtweg ständig deutlich markiert und mit den 4 beigefügten Aufklebern können Sie den Personen immer die richtige Richtung zeigen. Es ist eine sinnvolle, allgemeine Regel, dass an jedem Durchgang oder Notausgang eine Armatur angebracht wird; ein Fluchtweghinweis sollte in Abständen von 20 m für lange Fluchtwege angebracht werden, um die richtige Richtung anzuzeigen.

- Inhalt (1)**
- NV42 Anzeigelampe für Fluchtweg
  - 4 Aufkleber

**Positionierung (2)**

NV42 ist eine Armatur zum Markieren eines Fluchtwegs; sie beinhaltet 12 LED Lampen, die leuchten, so lange die 230 V Stromversorgung verfügbar ist und bei einem Stromausfall eingeschaltet bleiben (ca. 3 Stunden). Somit ist ein Fluchtweg ständig deutlich markiert und mit den 4 beigefügten Aufklebern können Sie den Personen immer die richtige Richtung zeigen. Es ist eine sinnvolle, allgemeine Regel, dass an jedem Durchgang oder Notausgang eine Armatur angebracht wird; ein Fluchtweghinweis sollte in Abständen von 20 m für lange Fluchtwege angebracht werden, um die richtige Richtung anzuzeigen.

- Installation**
- Die Armatur (Grundplatte) mit einem Schraubenzieher (3) vorsichtig öffnen
  - Das Gehäuse mit mindestens 2 Schrauben an der gewünschten Stelle montieren, dabei 2 von 4 Markierungen auswählen (4)
  - Die Grundplatte verschließen
  - An die 230 V Stromversorgung anschließen, dabei auf die richtigen Markierungen achten (5):
    - N = blaues Kabel ist Neutral,
    - L = braunes Kabel ist Phase,
    - ⊕ = gelb/grünes Kabel ist Erde
  - Die 230 V Stromversorgung einschalten, die Ladeanzeige leuchtet und die LED Lampe schaltet ein.

- Bedienung und Test**
- Am NV42 muss ein Aufkleber angebracht werden; den richtigen Aufkleber auswählen und auf die Abdeckung kleben,
  - Den Akku für 18 Stunden laden. Nach dem Anschluss an die Stromversorgung erfolgt die Aufladung automatisch; dann den Strom abschalten und den Akku komplett entladen, was einige Stunden dauert. Den Vorgang wiederholen, um einen korrekten Betrieb zu gewährleisten.
  - Die Armatur einmal im Monat durch Drücken der Prüftaste (6) testen
    - \* grün = OK
    - \* gelb = defekt

- Tips:**
- Im Zweifelsfall ist es für die Sicherheit von allen besser, mehr Notbeleuchtungen zu installieren, als hier empfohlen.
  - Wir empfehlen, die Lampe alle 6 Monate zu entladen. Das wird die Lebensdauer der Akkus erhöhen.
  - Wenn die Leuchte beim Test nicht schnell genug aufleuchtet oder nicht lang genug, ersetzen Sie die Batterie. Verwenden Sie nur ähnliche oder Originalteile.

**TECHNISCHE DATEN**

Spannung	: 220-240Volt AC
Stromverbrauch	: 3Watt
Batterie	: 4,8Volt 900mA Ni-Cd
Betriebstemperatur	: 0 bis +40°

**ES INDICADOR LUMINOSO LED DE SALIDAD DE EMERGENCIA**

Para garantizar que todo el mundo pueda abandonar la habitación durante un corte de energía, es importante tomar las medidas correctas. Las baterías incorporadas garantizan que las luces permanezcan encendidas unas tres horas después del fallo de alimentación. El inductor eléctrico se puede probar con el botón de prueba. Un informe de regulación especial le informa cómo una salida de emergencia debería planificarse y el modo en que se supone que debe estar indicada. La información adecuada se puede obtener del departamento de bomberos o del ayuntamiento.

- Contenido (1)**
- luz de indicación de salida de emergencia NV42
  - 4 pegatinas

**Colocación (2)**

El NV42 es un inductor para indicar una salida de emergencia, que contiene 12 pilotos luminosos LED, que se iluminan siempre que haya disponible alimentación de 230V, y permanece encendida cuando falla la corriente. (Alrededor de 3 horas) Por tanto, una salida de emergencia siempre está claramente indicada y al usar los 4 adhesivos incluidos, puede siempre señalar a la gente la dirección correcta. Una norma general adecuada es fijar una luz en cada pasillo o salida de emergencia. Debe colocarse una indicación de ruta de escape en intervalos de 20m para las rutas de escape largas, para indicar la dirección correcta.

- Instalación**
- Abra el inductor con cuidado (la placa de asiento) con un destornillador (3)
  - Instale la carcasa con al menos 2 tornillos en el punto deseado, seleccionando 2 de 4 marcas haciendo así (4)
  - Cierre la placa de asiento
  - Conecte la alimentación de 230V, prestando atención a las indicaciones correctas (5):
    - N = el hilo azul es neutro,
    - L = el hilo marrón es activo,
    - ⊕ = el hilo Amarillo/verde es de tierra
  - Conecte la alimentación de 230V, el indicador de carga se ilumina, y el indicador luminoso LED se ilumina.

- Funcionamiento y prueba**
- Se debe aplicar un adhesivo al NV42; seleccione el correcto y péguelo en la tapa,
  - Cargue la batería durante 18 horas. La carga se realiza automáticamente después de conectar a la red, luego se desconecta la alimentación y la batería se descarga completamente, lo que llevará varias horas. Repita esto de nuevo para garantizar el funcionamiento correcto.
  - Pruebe el inductor una vez al mes pulsando el botón de prueba (6)
    - \* verde = correcto
    - \* amarillo = defectuoso

- Tips:**
- Recomendaciones:
- En caso de duda, es recomendable por motivos de seguridad instalar más luces de emergencia de las sugeridas.
  - Recomendamos descargar la luz cada 6 meses. Se incrementará la duración de las baterías.
  - Si la luz no ilumina con la suficiente rapidez o durante el tiempo suficiente cuando la pruebe, cambie la batería. Use exclusivamente piezas similares u originales.

**ESPECIFICACIONES**

Voltaje	: 220-240 V AC
Uso de energía	: 3 vatios
Batería	: 4,8Volt 900mA Ni-Cd
Temperatura de funcionamiento	: 0 hasta 40 °

**FR VOYANT A LED DE CHEMIN D'EVACUATION**

Lors d'une coupure de courant, pour veiller à la sécurité des personnes qui évacuent la pièce, il est important de prendre les bonnes précautions. Les piles intégrées assurent que les lumières restent allumées pendant environ 3 heures après la coupure de courant. Vous pouvez tester le système lumineux avec le bouton d'essai. Une indication spéciale vous informe de la manière dont le chemin d'évacuation s'organise et du sens qu'il indique. Vous pouvez obtenir les informations appropriées auprès du service d'incendie ou de votre mairie.

- Contenu (1)**
- Voyant lumineux de chemin d'évacuation NV42
  - 4 autocollants

**Emplacement (2)**

Le NV42 est un dispositif de signalisation qui permet d'indiquer un chemin d'évacuation, comprenant 12 voyants à LED, qui éclairent tant que l'alimentation électrique 230V le permet, et restent allumés pendant une coupure de courant (3 heures environ). Par conséquent, le chemin d'évacuation est toujours clairement indiqué et, grâce à l'utilisation des 4 autocollants inclus, vous pouvez vous diriger vers la bonne direction. En règle générale, il est judicieux de fixer un dispositif de signalisation à chaque passage ou issue de secours; les voyants d'indication de chemin de secours doivent être placés tous les 20 m sur le chemin d'évacuation longs pour signaler la bonne direction à suivre.

- Installation**
- Ouvrez soigneusement l'armature (plaque de base) avec un tournevis (3)
  - Fixez le boîtier à l'aide d'au moins 2 vis à l'endroit souhaité, sélectionnant 2 des 4 marquages en agissant ainsi (4)
  - Fermez la plaque de base
  - Branchez l'alimentation électrique de 230V, en respectant les bonnes indications (5):
    - N = Câble bleu neutre,
    - L = Câble marron d'alimentation,
    - ⊕ = Câble jaune/vert terre
  - Allumez l'alimentation électrique de 230V, l'indicateur de charge s'allume, et le voyant à led s'allume.

- Fonctionnement et test**
- Vous devez appliquer un autocollant sur le NV42; sélectionnez le bon et collez-le sur le couvercle,
  - Chargez la batterie pendant 18 heures. Le chargement se fait automatiquement après le branchement au réseau électrique, puis éteignez l'alimentation et déchargez complètement la batterie, ce qui prendra quelques heures. Répétez à nouveau cette procédure pour garantir un bon fonctionnement.
  - Testez le système une fois par mois en appuyant sur bouton d'essai (6)
    - \* vert = OK
    - \* jaune = erreur

- Conseils:**
- Dans le doute, et pour la sécurité de tous, il est conseillé d'installer plutôt plus d'éclairages de secours que ce qui est recommandé
  - Il est conseillé de décharger la lampe tous les 6 mois pour allonger la durée de vie des piles.
  - Si l'éclairage ne se met pas en route assez vite ou ne fonctionne pas assez longtemps, remplacez la batterie. N'utilisez que des pièces de rechange identiques ou d'origine.

**CARACTÉRISTIQUES**

Tension	: 220-240Volts AC
Consommation d'énergie	: 3Watt
Batterie	: 4,8Volt 900mA Ni-Cd
Temp. de fonctionnement	: 0 jusqu'à +40°C

**IT DISPOSITIVO D'INDICAZIONE A LED DELLE VIE D'ESODO NV42**

Per assicurare, a tutte le persone presenti nei locali di evacuare dagli stessi in condizioni di sicurezza nel caso in cui si verifichi un'interruzione di erogazione di corrente elettrica, è fondamentale adottare le corrette procedure. Le batterie integrate garantiscono che le luci restino accese nelle 3 ore successive all'interruzione dell'erogazione elettrica. Il dispositivo d'illuminazione può essere testato tramite il pulsante di test. Un'apposita normativa indica come deve essere pianificata una via d'esodo e come la stessa deve essere indicata. Le informazioni appropriate in merito possono essere ottenute contattando il comando dei vigili del fuoco di competenza o l'ufficio preposto della propria municipalità.

- Contenuto (1)**
- Dispositivo d'illuminazione adibito all'indicazione della via d'esodo NV42
  - 4 pittogrammi adesivi

**Posizionamento (2)**

Il NV42 è un dispositivo d'illuminazione adibito a indicare una via d'esodo, contenente 12 luci a LED, illuminato se alimentato da una fonte d'alimentazione a 230 V e che resta acceso anche in caso d'interruzione di corrente. (l'autonomia del dispositivo in caso d'interruzione di corrente è di circa 3 ore) questo rende chiaramente visibile la via d'esodo e con l'utilizzo in sinergia dei 4 pittogrammi adesivi inclusi, consente alle persone di indirizzarsi nella corretta direzione d'esodo. Una buona regola generale è quella di fissare un dispositivo in corrispondenza di ogni varco o uscita di emergenza; nelle vie d'esodo a lunga percorrenza un'indicazione della via d'esodo più vicina dovrebbe essere collocata a intervalli di 20 metri in modo tale che sia segnalata correttamente la direzione da percorrere.

- Installazione**
- Aprire con delicatezza la struttura (piastra del basamento) utilizzando un cacciavite (3)
  - Montare l'alloggiamento con almeno 2 viti sul punto desiderato, selezionando 2 delle 4 posizioni di riferimento (4)
  - Richiudere la piastra del basamento
  - Collegare il dispositivo all'alimentazione a 230 V prestando attenzione a seguire correttamente le indicazioni riportate di seguito (5):
    - N = il filo blu è il filo neutro,
    - L = il filo marrone è il filo sotto tensione,
    - ⊕ = il filo giallo/verde è la terra
  - Dare corrente, l'indicatore di carica e l'illuminazione a led si accendono.

- Funzionamento e collaudo**
- All'NV42 deve essere applicato un pittogramma adesivo; selezionare quello corretto e incollarlo sul coperchio,
  - Caricare la batteria per 18 ore. La carica della batteria si esegue automaticamente dopo il collegamento alla rete elettrica, successivamente disattivare l'alimentazione e scaricare completamente la batteria, quest'operazione richiederà diverse ore. Ripetere nuovamente questa operazione per assicurarsi del corretto funzionamento.
  - Testare l'apparecchiatura una volta al mese premendo il pulsante di test (6)
    - \* verde = OK
    - \* giallo = difettoso/non funzionante

- Consigli:**
- In caso di dubbi, per garantire la sicurezza delle persone, è consigliabile installare luci d'emergenza aggiuntive rispetto a quelle strettamente necessarie.
  - Si consiglia di effettuare l'operazione di scarico della batteria ogni 6 mesi. Quest'operazione aumenterà la durata di vita utile delle batterie.
  - Nel caso in cui la sorgente luminosa non si illumina abbastanza velocemente o non sia sufficientemente prolungata nel tempo durante il test, sostituire la batteria. Utilizzare solo componenti analoghi o originali.

**SPECIFICHE:**

Tensione	: CA 220-240 Volt
Consumo energetico	: 3 Watt
Batteria	: 4,8 Volt 900 mA Ni-Cd
Temperatura d'esercizio	: Da -1 fino a +40°

