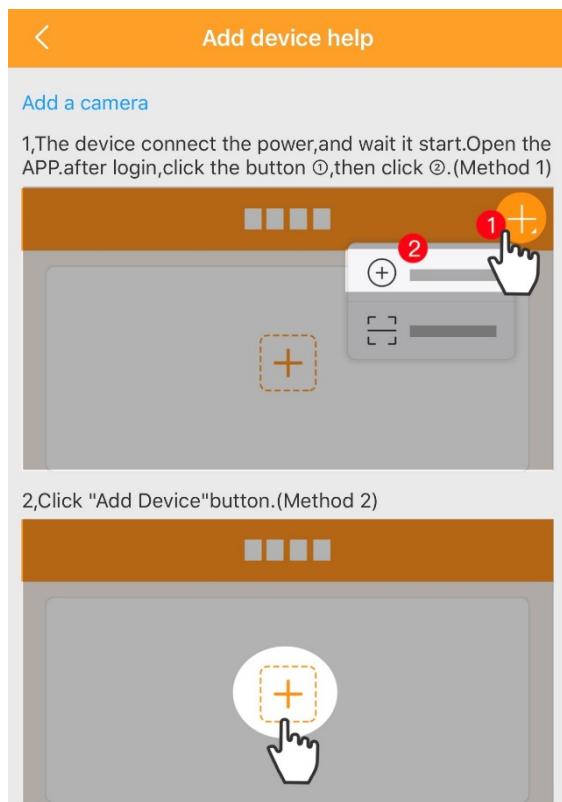


CIP-39218KL manual

EN

Adding a new device

1. Connect the camera to the mains power, and wait for it start up. Open the SW360 app. After logging in, tap the + button.
2. Plug in the camera with the USB adapter to power it up. Please wait for 30 seconds until the LED on the camera starts flashing. Make sure that your camera is in close range (1m) of your mobile device.



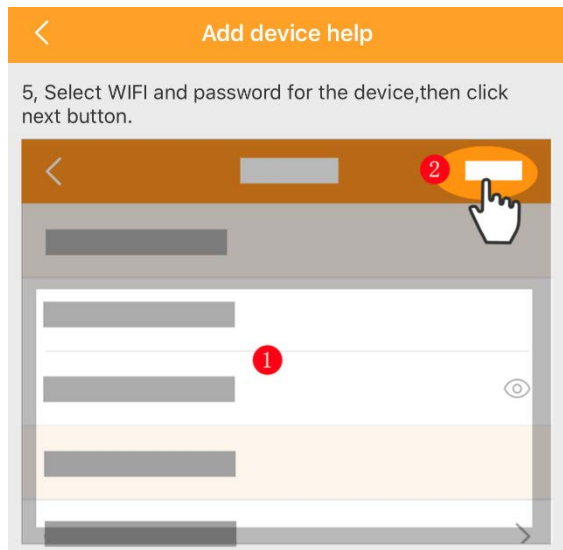
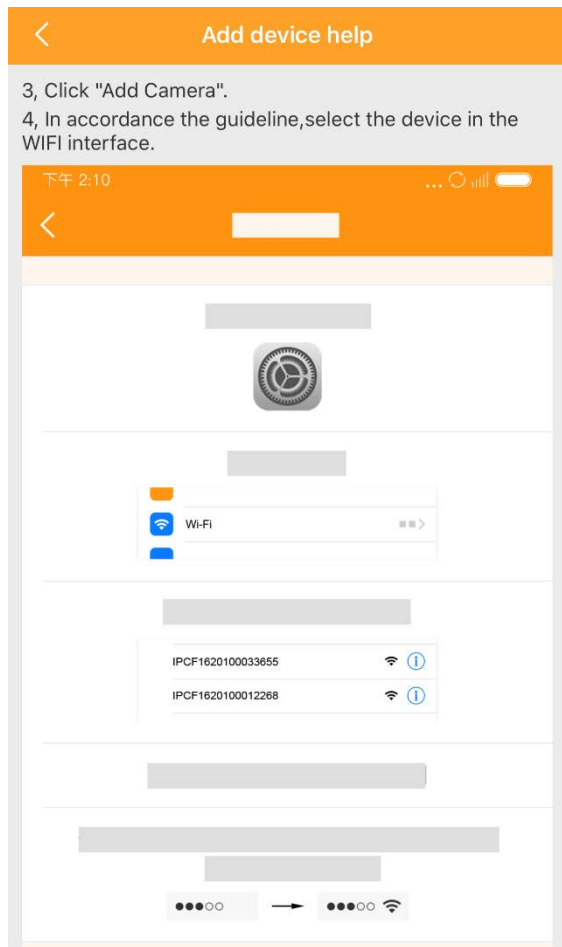
iOS

- 3a. Exit the app, and go to the Wi-Fi settings on your mobile device. The camera transmits its own private wireless network.
- 3b. Connect to the Wi-Fi network SSID that corresponds to your Camera-ID. You can find the camera-ID on the sticker on the back of the camera. The password is "11111111". Wait for your mobile device to connect to the camera's Wi-Fi network.
- 3c. When you have connected successfully to the camera, return to the SW360 app.

Android

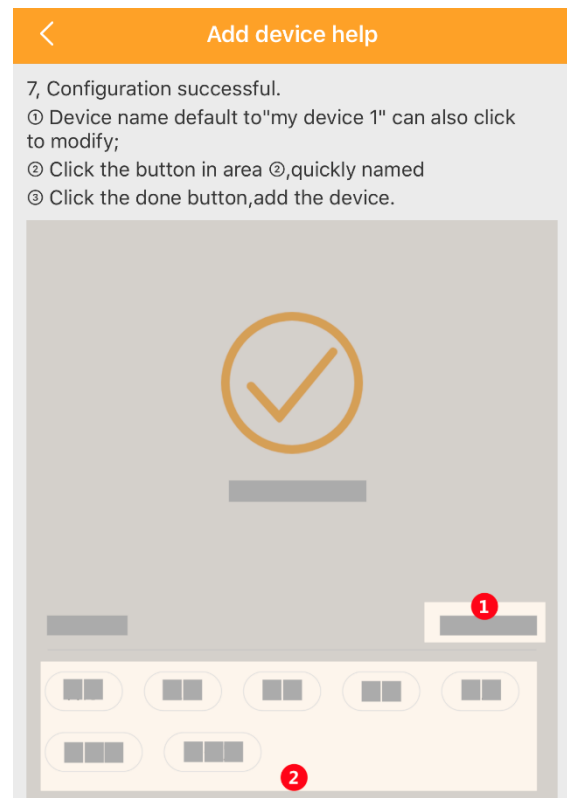
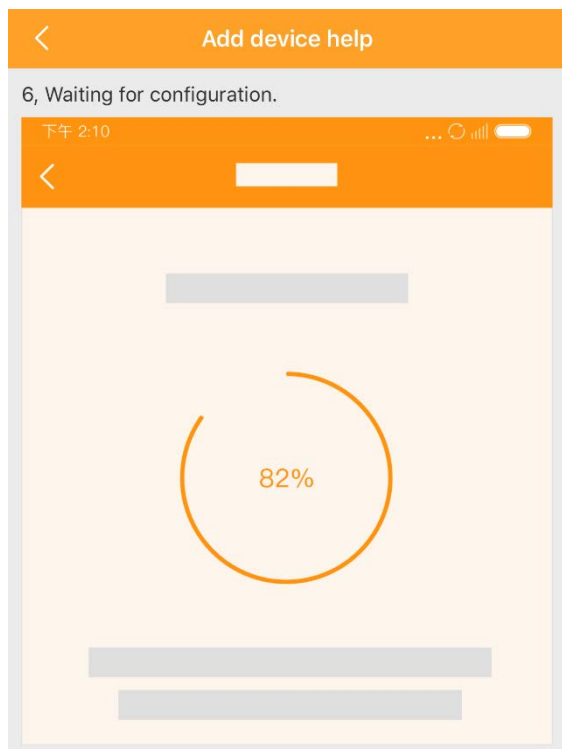
3. Select your camera-ID from the list. You can find the camera-ID on the sticker on the back of the camera.

4. In the SW360 app, choose the SSID of the wireless network you ultimately want to connect the camera to. Enter the corresponding password. **Note:** A 5Ghz Wi-Fi network is not supported.



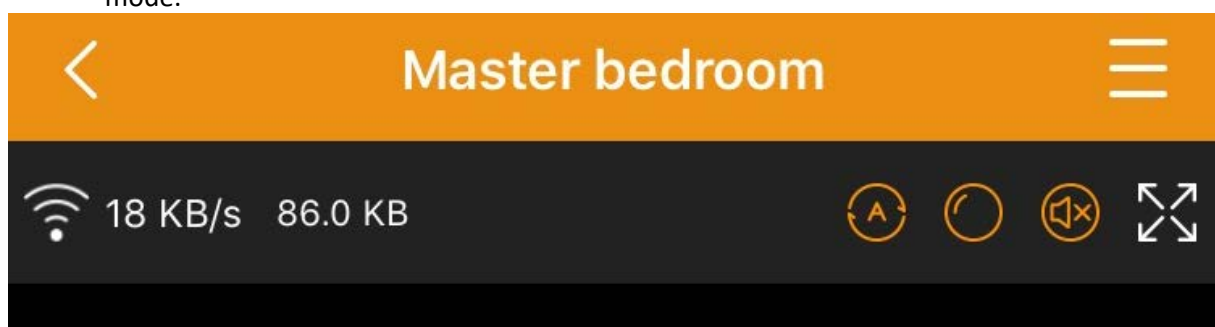
5. When the connection is successful, the LED will turn green and the camera will say "Connection is successful".

6. Please give your camera a name (for instance "living room"). Now you will be able to access your camera. You can watch the live view from anywhere in the world through the app on your mobile device.



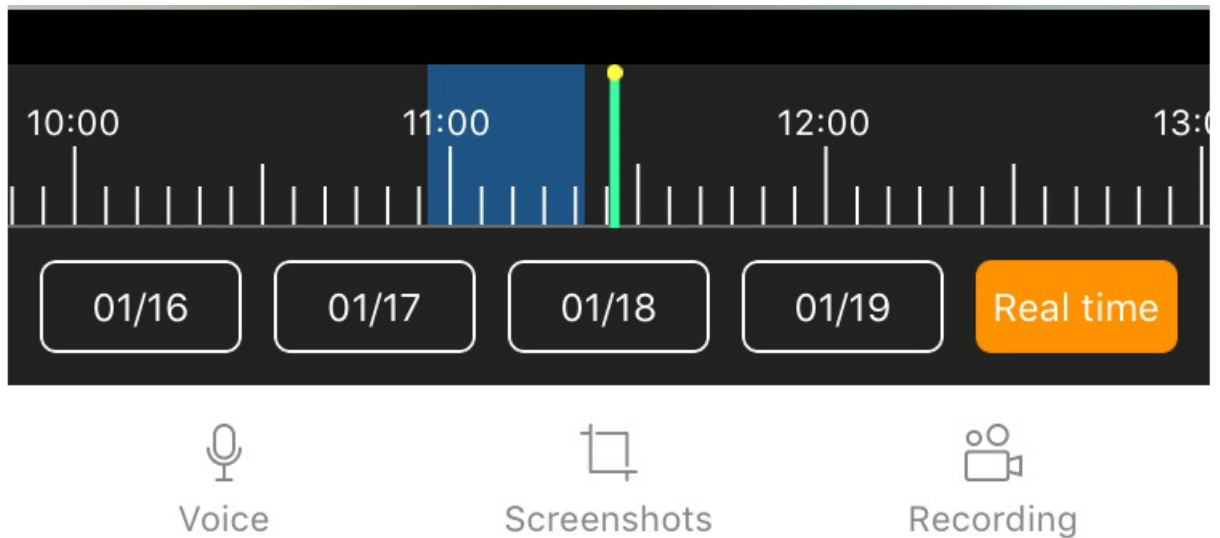
Preview and playback

1. Your data usage information.
2. Tap to turn scanmode on or off. In scanmode the camera will automatically pan from left to right.
3. Tap to switch from panorama perspective to square perspective.
4. Tap to mute or unmute the audio from the camera.
5. Tap to see a full screen landscape view of the camera feed. Tap again to go back to portrait mode.



1. Drag this bar left and right to view your recordings. Pinch to zoom in on this bar. A blue bar indicates a recording.
2. You can also tap the dates to go back to a specific day in time. A blue bar indicates a recording. Drag this bar to the right to go back further in time.
3. Tap this button to use the voice function. Your voice will be audible through the camera's speaker.
4. Tap this button to make a screenshot of the live footage on the camera. You can view your screenshots from the personal center.

5. Tap this button to make a recording of the live footage on the camera. You can view your recordings from the personal center. Tap again to stop the recording.

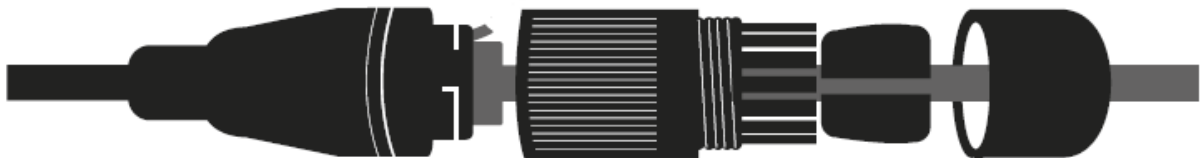


- Drag the video feed to look around.
- Double tap to zoom in or out. Pinch to zoom in or out.
- When in landscape mode, tap once to view the footage fullscreen.

Wired Connection

If the range of your Wi-Fi network isn't sufficient, you can also choose to use a wired connection to add the camera to your network.

The camera has a UTP connector for this scenario. To ensure this connection is waterproof, please use the waterproofing rings included with the product according to the diagram below.



To be able to use the waterproofing rings, you will need to remove the RJ45 connector from your UTP cable.

Slide the rings over the cable before reattaching the RJ-45 connector with a crimp tool. Please make sure the wires are terminated correctly.

Connect the RJ45 plug to the UTP connector on the camera and slide the rings in place to waterproof your connection.

NL

Een nieuw apparaat toevoegen

1. Steek de stekker van de camera in het stopcontact en wacht tot deze opstart. Open de SW360 app. Na het inloggen tikt u op de + toets.
2. Sluit de camera met de USB adapter aan om hem aan te zetten. Wacht 30 seconden tot de LED op de camera begint te knipperen. Zorg dat de camera binnen bereik (1m) is van uw mobiele apparaat.



iOS

- 3a. Verlaat de app en ga naar de Wi-Fi instellingen op uw mobiele apparaat. De camera zendt zijn eigen privé draadloze netwerk uit.
- 3b. Maak verbinding met het Wi-Fi netwerk

SSID dat overeenkomt met uw Camera-ID. U vindt de camera-ID op de sticker op de achterkant van de camera. Het wachtwoord is "11111111". Wacht tot uw mobiele apparaat verbinding maakt met

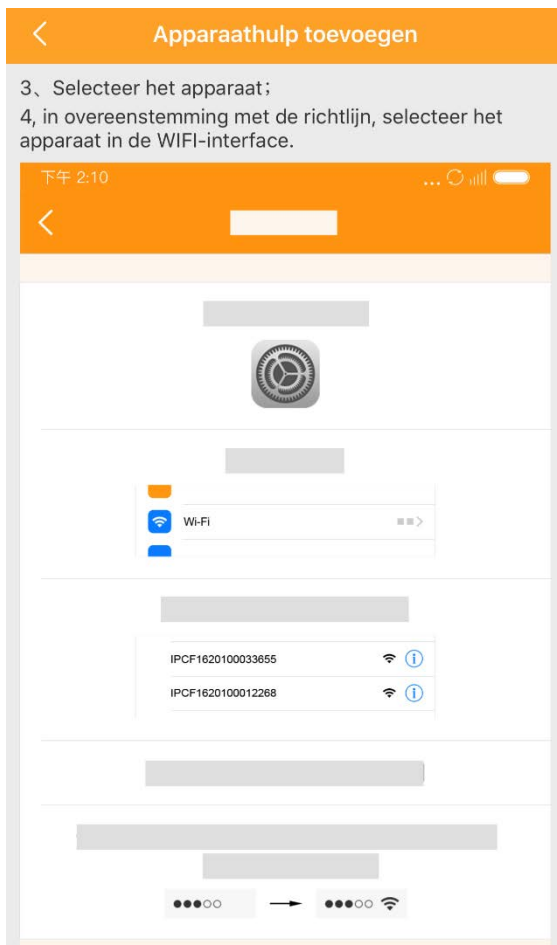
het Wi-Fi netwerk van de camera.

3c. Als de verbinding met de camera gelukt is, ga dan terug naar de SW360 app.

Android

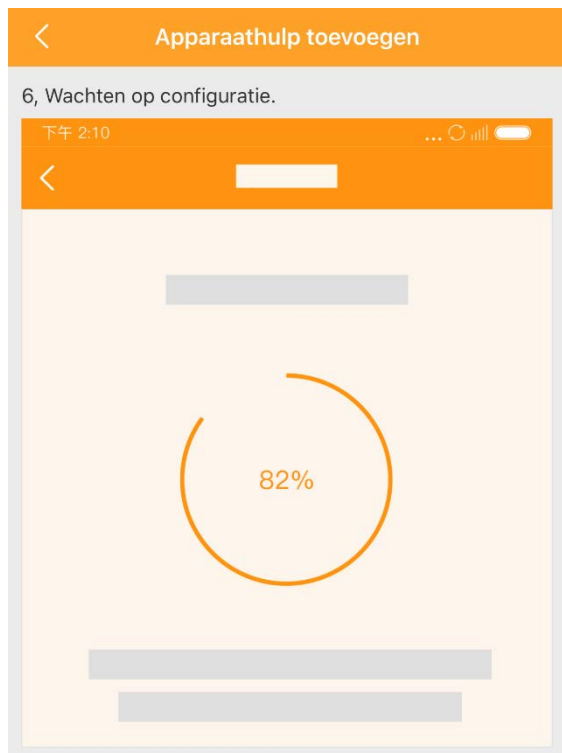
3. Selecteer uw camera-ID uit de lijst. U vindt de camera-ID op de sticker achterop de camera.

4. Kies in de SW360 app de SSID van het draadloze netwerk waar u de camera op wilt aansluiten. Voer het bijbehorende wachtwoord in. **Let op:** Een 5Ghz Wi-Fi netwerk wordt niet ondersteund.



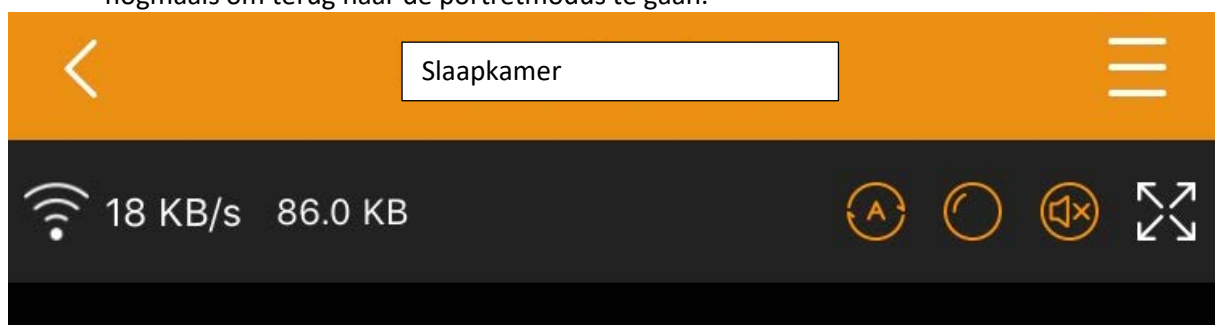
5. Als de verbinding tot stand is gebracht, wordt de LED groen en zegt de camera "Verbinding is gelukt".

6. Geef uw camera een naam (bijv. "woonkamer"). U heeft nu toegang tot uw camera. U kunt overal ter wereld de live beelden bekijken via de app op uw mobiele apparaat.

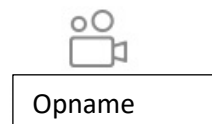
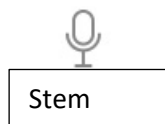
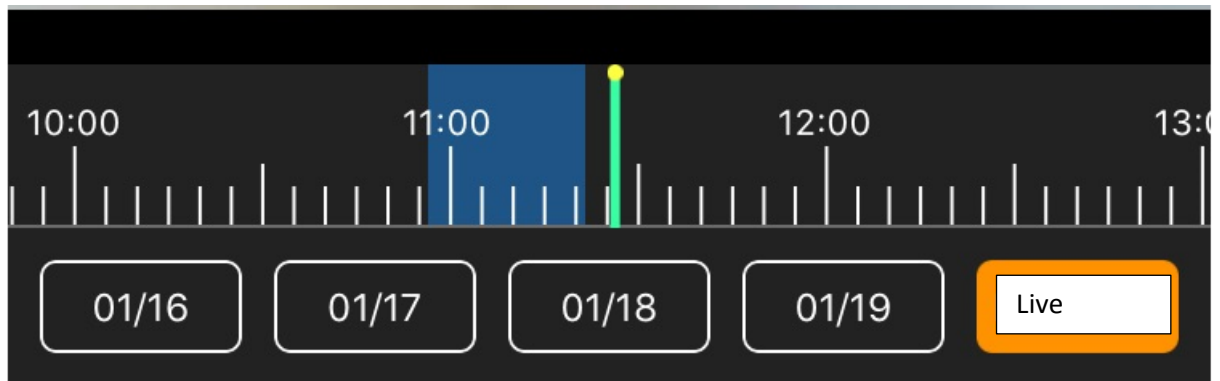


Voorvertoning en afspelen

1. Informatie over uw gegevensgebruik.
2. Tikken om de scanmodus aan of uit te zetten. In de scanmodus pant de camera automatisch van links naar rechts.
3. Tik om te wisselen van panorama perspectief naar vierkant perspectief.
4. Tik om het geluid van de camera te dempen of weer aan te zetten.
5. Tik om het camerabeeld in landschapsmodus op het volledige scherm te bekijken. Tik nogmaals om terug naar de portretmodus te gaan.



1. Sleep deze balk naar links en rechts om uw opnames te bekijken. Knijp om in te zoomen op deze balk. Een blauwe balk geeft een opname aan.
2. U kunt ook op de datums tikken om terug te gaan naar een specifieke dag. Een blauwe balk geeft een opname aan. Sleep deze balk naar rechts om verder terug in de tijd te gaan.
3. Tik op deze toets om de spraakfunctie te gebruiken. Uw stem wordt hoorbaar via de luidspreker van de camera.
4. Tik op deze toets om een schermafbeelding van de live beelden op de camera te maken. U kunt uw schermafbeeldingen bekijken via het persoonlijke centrum.
5. Tik op deze toets om een opname van de live beelden op de camera te maken. U kunt uw opnames bekijken via het persoonlijke centrum. Tik nogmaals om de opname te stoppen.

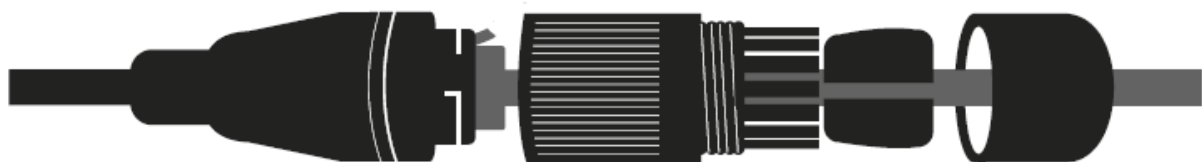


- Sleep het camerabeeld om rond te kijken.
- Dubbeltikken om in- of uit te zoomen. Knijpen om in- of uit te zoomen.
- Tik in de landschapsmodus één keer om het volledige camerabeeld te bekijken.

Bedrade verbinding

Als het bereik van uw Wi-Fi netwerk ontoereikend is, kunt u ervoor kiezen een bedrade verbinding te gebruiken om uw camera met het netwerk te verbinden.

De camera heeft een UTP aansluiting voor dit geval. Om te zorgen dat deze verbinding waterbestendig is dient u de meegeleverde waterbestendige ringen te gebruiken volgens onderstaand schema.



Om deze waterbestendige ringen te kunnen gebruiken dient u de RJ45 aansluiting van uw UTP kabel te verwijderen.

Schuif de ringen op de kabel voor u de RJ-45 aansluiting weer bevestigt met behulp van een krimptang. Zorg ervoor dat de draden correct aangesloten zijn.

Sluit de RJ45 aansluiting aan op de UTP aansluiting van de camera en schuif de ringen op hun plaats om de aansluiting waterbestendig te maken.

FR

Ajouter un nouvel appareil

1. Branchez la caméra à l'alimentation secteur et attendez qu'elle démarre. Ouvrez l'application SW360. Après vous être connecté, appuyez sur le bouton +.
2. Branchez la caméra avec l'adaptateur USB pour la mettre sous tension. Attendez 30 secondes jusqu'à ce que la LED de la caméra commence à clignoter. Assurez-vous que votre caméra est à proximité (1m) de votre appareil mobile.



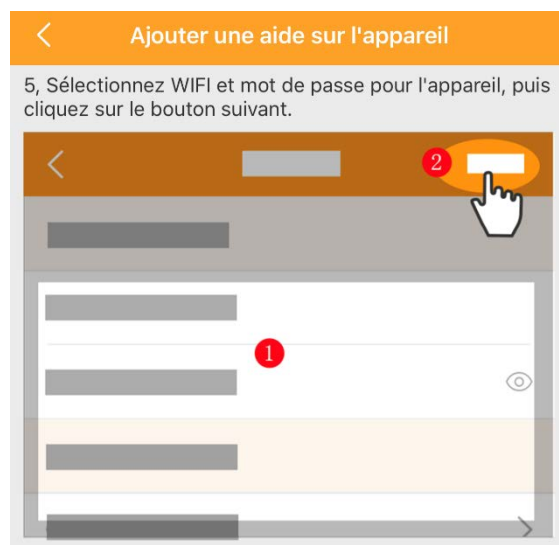
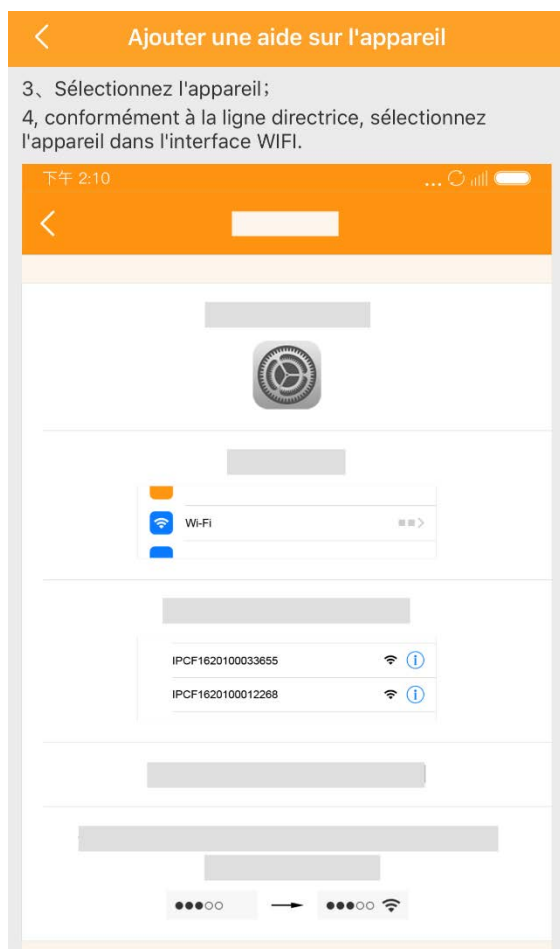
iOS

- 3a.** Quittez l'application et allez dans Les paramètres Wi-Fi sur votre appareil mobile. La caméra transmet son propre réseau sans fil privé.
- 3b.** Connectez au SSID du réseau Wi-Fi. qui correspond à votre ID de caméra. Vous trouverez l'ID de la caméra sur l'autocollant au dos de la caméra. Le mot de passe est « 11111111 ». Attendez que votre appareil mobile se connecte au réseau Wi-Fi de la caméra.
- 3c.** Lorsque vous être bien connecté à la caméra, revenez à l'application SW360.

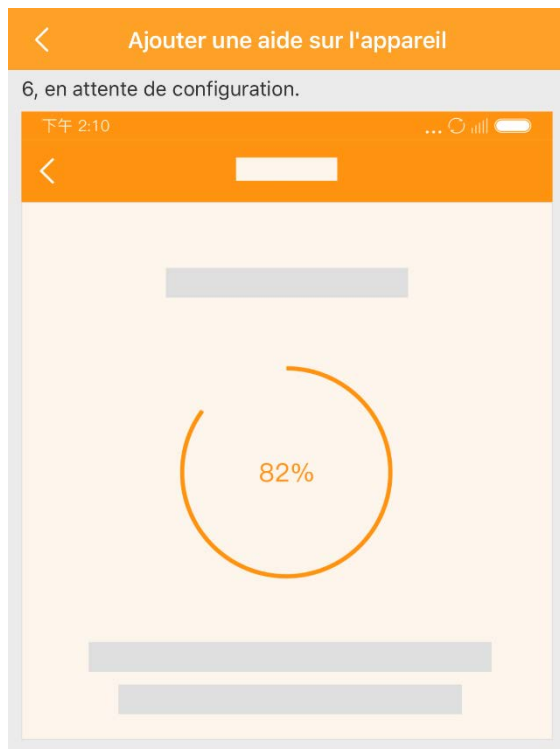
Android

- 3.** Sélectionnez votre ID de caméra dans la liste. Vous trouver l'ID de la caméra sur l'autocollant au dos de la caméra.

4. Dans l'application SW360, choisissez le SSID du réseau sans fil auquel vous voulez connecter la caméra. Saisissez le mot de passe correspondant. **Remarque :** Un réseau Wi-Fi 5 GHz n'est pas pris en charge.

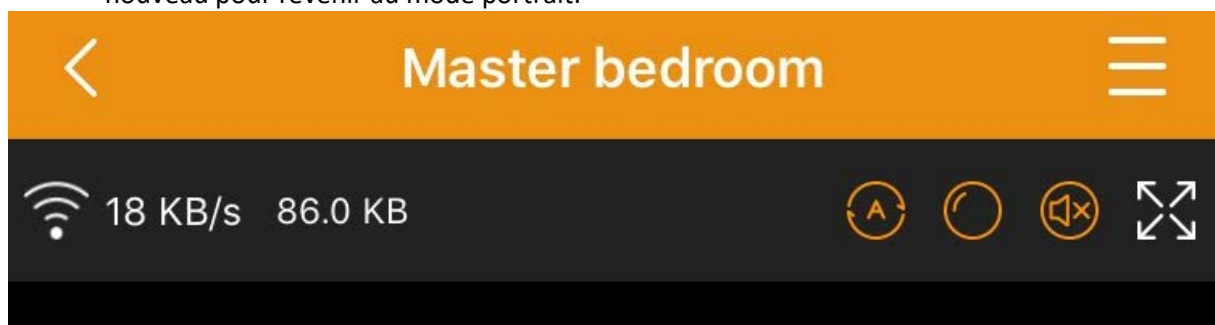


5. Lorsque la connexion est réussie, la LED verte s'allume et la caméra affiche « Connexion établie ».
6. Donnez un nom à votre caméra (par exemple « salon »). Maintenant, vous pouvez accéder à votre caméra. Vous pouvez regarder la scène en direct de n'importe où dans le monde grâce à l'application sur votre appareil mobile.



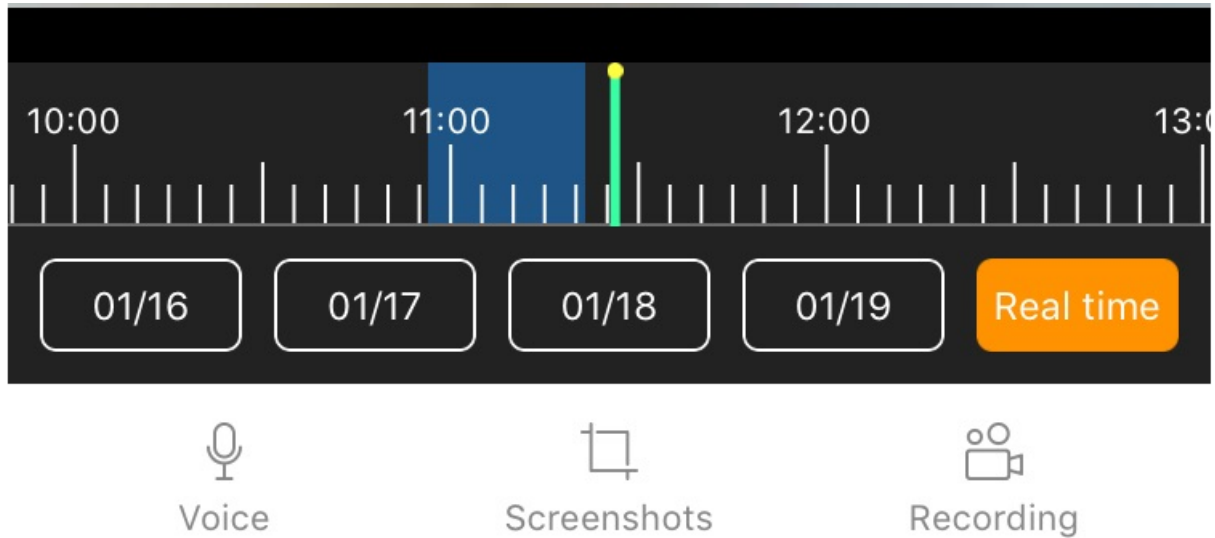
Prévisualisation et lecture

1. Vos informations d'utilisation des données.
2. Appuyez pour activer ou désactiver le scanmode. En scanmode la caméra pivotera automatiquement de gauche à droite.
3. Appuyez pour basculer de la vue panoramique à la perspective carrée.
4. Appuyez pour activer ou désactiver le son de la caméra.
5. Appuyez pour voir le paysage de la transmission de la caméra en plein écran. Appuyez à nouveau pour revenir au mode portrait.



1. Faites glisser cette barre à gauche et à droite pour visionner vos enregistrements. Pincez pour zoomer sur cette barre. Une barre bleue indique un enregistrement.
2. Vous pouvez également saisir les dates pour revenir à un jour spécifique dans le temps. Une barre bleue indique un enregistrement. Faites glisser cette barre vers la droite pour remonter plus loin dans le temps.
3. Appuyez sur ce bouton pour utiliser la fonction vocale. Votre voix sera audible par le haut-parleur de la caméra.
4. Appuyez sur ce bouton pour faire une capture d'écran de la transmission en ligne sur la caméra. Vous pouvez visualiser vos captures d'écran à partir d'un centre personnel.

5. Appuyez sur ce bouton pour créer un enregistrement d'une transmission en ligne sur la caméra. Vous pouvez visionner vos enregistrements à partir d'un centre personnel. Appuyez de nouveau pour arrêter l'enregistrement.



- Faites glisser le flux vidéo pour regarder aux alentours.
- Appuyez deux fois pour zoomer ou dézoomer. Pincez pour zoomer ou dézoomer.
- En mode paysage, appuyez une fois pour afficher la transmission en plein écran.

Connexion filaire

Si la portée de votre réseau Wi-Fi n'est pas suffisante, vous pouvez également choisir d'utiliser une connexion filaire pour ajouter une caméra à votre réseau.

La caméra est équipée d'un port UTP prévue pour cela. Pour garantir l'étanchéité de la connexion, utilisez les joints en anneau inclus avec le produit, en suivant les indications du schéma ci-dessous.



Pour pouvoir utiliser les joints en anneau, vous devrez au préalable retirer le connecteur RJ45 de votre câble UTP.

Faites glisser les joints sur le câble avant d'attacher de nouveau le connecteur RJ45 avec une pince à dénuder. Assurez-vous que les câbles sont correctement finalisés.

Branchez la fiche du câble RJ45 au connecteur UTP sur la caméra, puis faites glisser les anneaux en place pour assurer l'étanchéité de la connexion.

DE

Neues Gerät hinzufügen

1. Verbinden Sie die Kamera mit dem Strom und warten Sie, bis sie startet. Öffnen Sie die SW360-App. Nach dem Anmelden tippen Sie die +-Taste an.
2. Stecken Sie die Kamera mit dem USB-Adapter an, um sie mit Strom zu versorgen. Warten Sie bitte 30 Sekunden lang, bis die LED an der Kamera zu blinken beginnt. Stellen Sie bitte sicher, dass die Kamera in Reichweite (1 m) Ihres Mobilgerätes ist.



iOS

- 3a. Verlassen Sie die App und gehen Sie zu den WiFi-Einstellungen Ihres Mobilgeräts. Die Kamera überträgt ihr eigenes, privates Drahtlos-Netzwerk.
- 3b. Verbinden Sie sich mit der WiFi-Netzwerk-SSID, die mit Ihrer Kamera-ID korrespondiert. Sie finden die Kamera-ID auf dem Aufkleber auf der Rückseite der Kamera. Das Passwort lautet "11111111". Warten Sie, bis Ihr Mobilgerät mit dem WiFi-Netzwerk der Kamera verbindet.
- 3c. Wenn Sie erfolgreich eine Verbindung zur

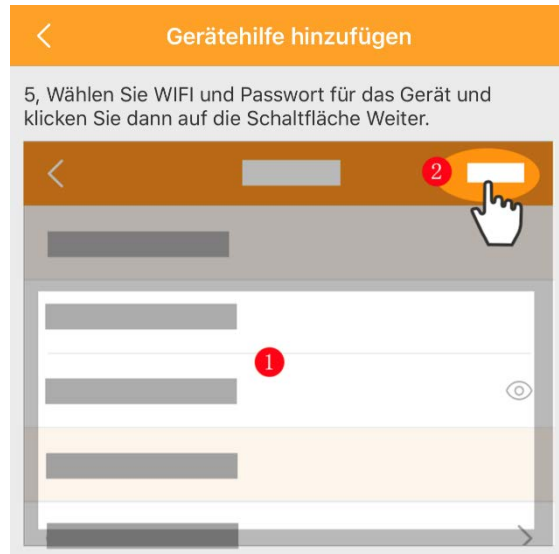
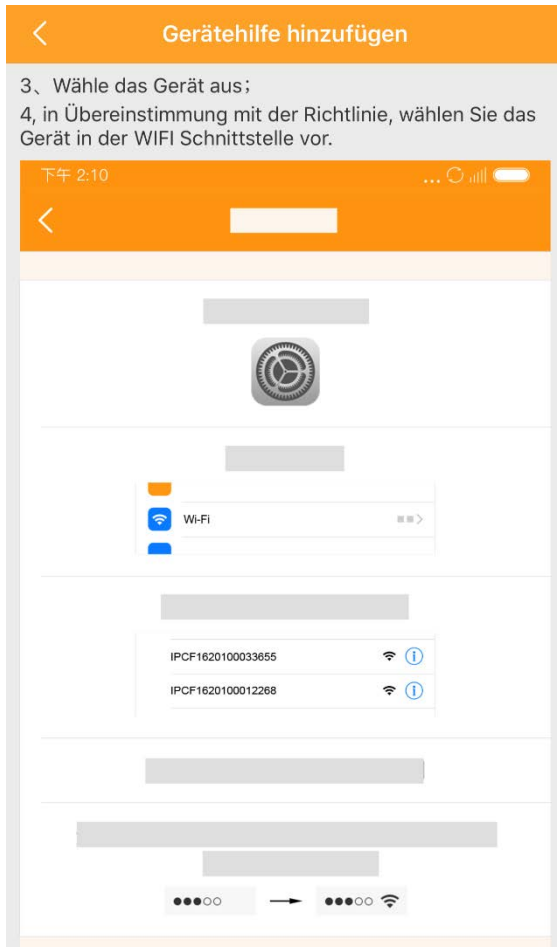
Kamera eingerichtet haben, kehren Sie zu SW360-App zurück.

Android

3. Wählen Sie Ihre Kamera-ID aus der Liste aus. Sie finden die Kamera-ID auf

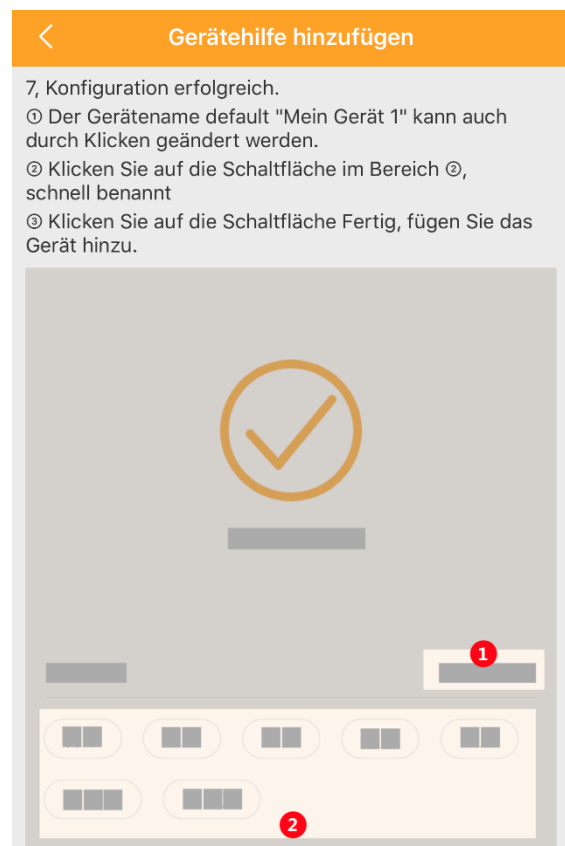
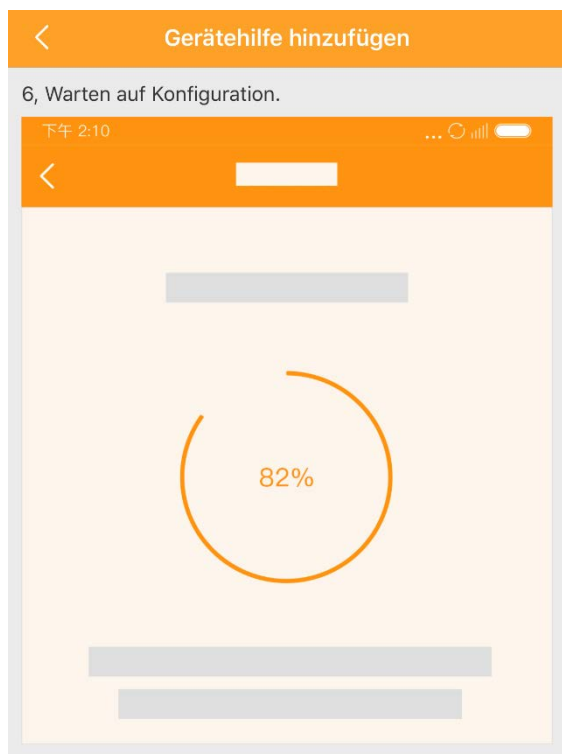
dem Aufkleber auf der Rückseite der Kamera.

4. In der SW360-App wählen Sie die SSID des Drahtlos-Netzwerks aus, die Sie letztendlich mit der Kamera verbinden möchten. Geben Sie das korrespondierende Passwort ein. **Hinweis:** Ein 5 GHz-WiFi-Netzwerk wird nicht unterstützt.



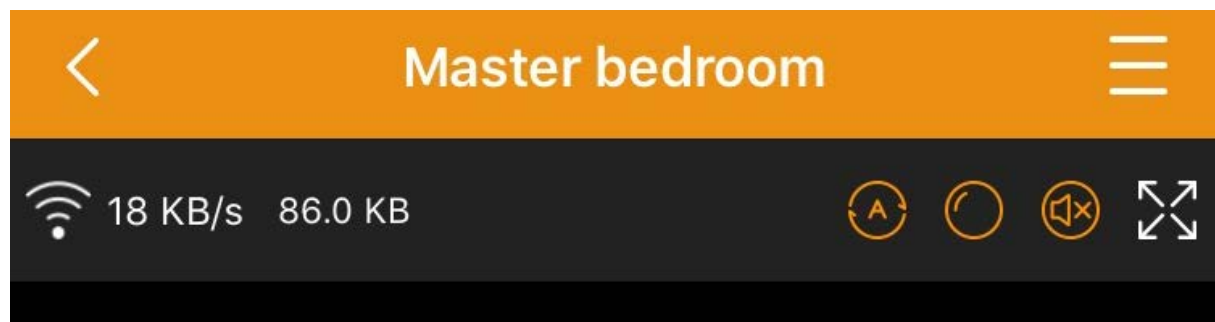
5. Wenn die Verbindung erfolgreich etabliert wurde, leuchtet die LED grün und die Kamera zeigt "Verbindung erfolgreich" an.

6. Bitte richten Sie für die Kamera eine Bezeichnung ein (z. B. "Wohnzimmer"). Jetzt können Sie auf Ihre Kamera zugreifen. Sie können die Live-Ansicht von jedem Ort der Welt über die App auf Ihrem Mobilgerät beobachten.



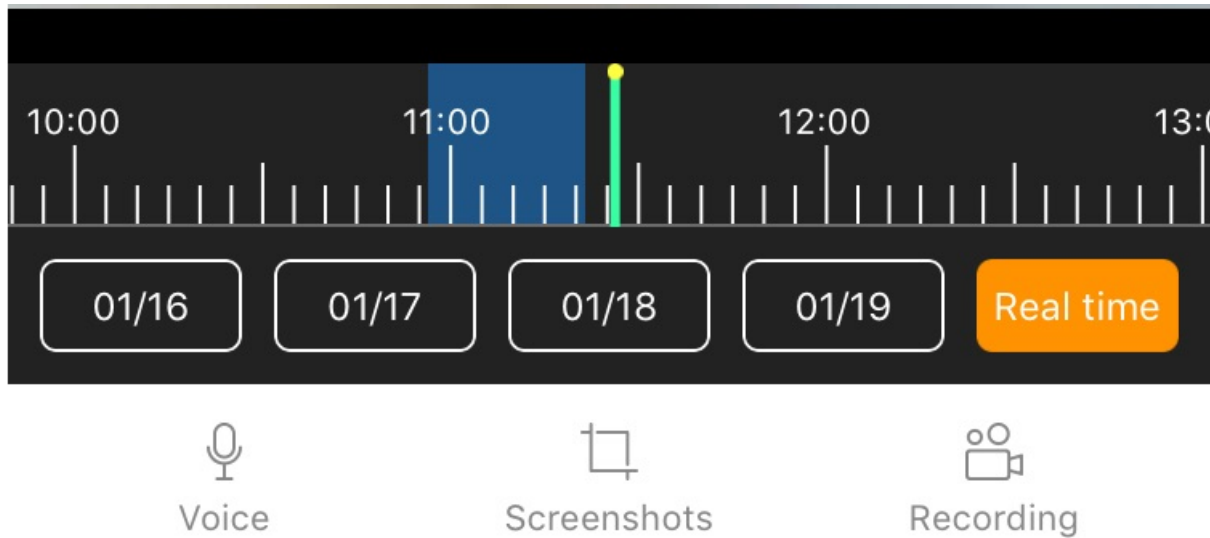
Voransicht und Abspiel

1. Informationen zur Datennutzung.
2. Tippen, um den Scan-Modus ein- oder auszuschalten. Im Scan-Modus schwenkt die Kamera automatisch von links nach rechts.
3. Tippen Sie, um von der Panorama-Perspektive zur rechtwinkligen Perspektive zu wechseln.
4. Tippen Sie, um die Audioausgabe der Kamera stumm- oder einzuschalten.
5. Tippen Sie, um ein Vollbild-Querformat der Kamera-Aufnahme zu sehen. Tippen Sie erneut, um zum Hochformat-Modus zurückzukehren.



1. Ziehen Sie diesen Balken von links nach rechts, um Ihre Aufzeichnungen anzusehen. Zusammenschieben, um auf diesen Balken zu zoomen. Ein blauer Balken zeigt eine Aufzeichnung an.

2. Sie können auch Daten antippen, um zu einem speziellen Tag zurückzukehren. Ein blauer Balken zeigt eine Aufzeichnung an. Ziehen Sie diesen Balken nach rechts, um zeitlich zurückzugehen.
3. Tippen Sie diese Taste an, um die Sprachfunktion zu nutzen. Ihre Sprache ist über die Kamera-Lautsprecher hörbar.
4. Tippen Sie diese Taste an, um einen Screenshot der Live-Aufnahmen auf der Kamera zu machen. Sie können die Screenshots über Ihr persönliches Center ansehen.
5. Tippen Sie diese Taste an, um eine Aufzeichnung der Live-Aufnahmen auf der Kamera zu machen. Sie können Ihre Aufzeichnungen über Ihr persönliches Center ansehen. Erneut antippen, um die Aufnahme zu stoppen.



- Ziehen Sie die Video-Aufnahme, um sich umzusehen.
- Tippen Sie doppelt, um hinein- oder herauszuzoomen. Zum Hinein- oder Herauszoomen zusammendrücken.
- Wenn Sie im Querformat sind, tippen Sie einmal, um die Aufnahme auf dem Vollbildschirm zu betrachten.

Kabelverbindung

Wenn die Reichweite Ihres Wi-Fi-Netzwerks nicht ausreicht, können Sie auch eine Kabelverbindung verwenden, um die Kamera zu Ihrem Netzwerk hinzuzufügen.

Für diesen Fall verfügt die Kamera verfügt über einen UTP-Anschluss. Um sicherzustellen, dass diese Verbindung wasserdicht ist, verwenden Sie bitte die im Lieferumfang des Produkts enthaltenen Wasserabdichtungsringe gemäß dem nachstehenden Diagramm.



Um die Imprägnierringe verwenden zu können, müssen Sie den RJ45-Stecker Ihres UTP-Kabels entfernen.

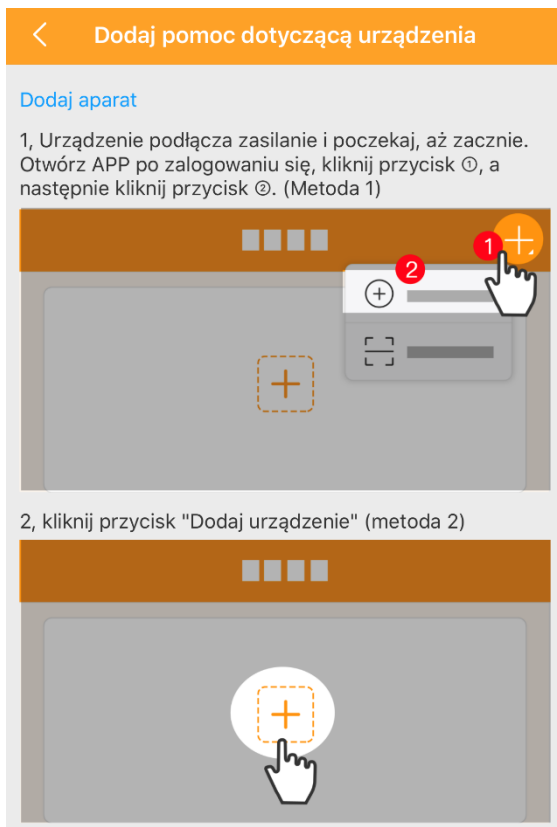
Schieben Sie die Ringe über das Kabel, bevor Sie den RJ-45-Stecker mit einer Crimpzange wieder befestigen. Bitte vergewissern Sie sich, dass die Kabel richtig angeschlossen sind.

Verbinden Sie den RJ45-Stecker mit dem UTP-Anschluss der Kamera und schieben Sie die Ringe in die richtige Position, um Ihre Verbindung wasserdicht zu machen.

PL

Dodawanie nowego urządzenia

1. Podłącz kamerę do zasilania sieciowego i zaczekaj, aż się uruchomi. Otwórz aplikację SW360. Po zalogowaniu się naciśnij przycisk +.
2. Podłącz kamerę za pomocą zasilacza USB, aby ją włączyć. Odczekaj 30 sekund, aż LED kamery zacznie migać. Upewnij się, że kamera znajduje się w bliskiej odległości (1m) od urządzenia mobilnego.



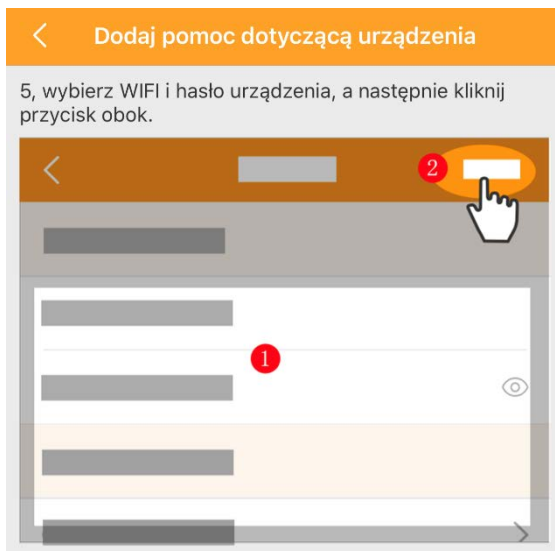
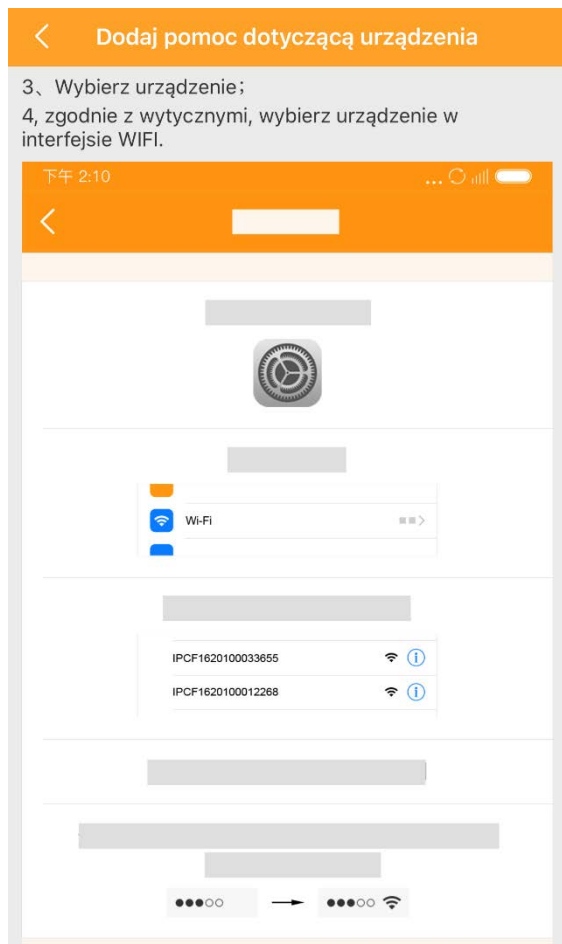
iOS

- 3a. Zamknij aplikację i przejdź do ustawień Wi-Fi na urządzeniu mobilnym. Kamera przesyła dane korzystając ze swojej własnej, prywatnej sieci bezprzewodowej.
- 3b. Połącz się siecią Wi-Fi, której SSID odpowiada ID Twojej kamery. ID kamery można znaleźć na naklejce z tyłu urządzenia. Hasło to „11111111”. Zaczekaj, aż urządzenie mobilne połączy się z siecią Wi-Fi kamery.
- 3c. Po udanym połączeniu z kamerą powrót do aplikacji SW360.

Android

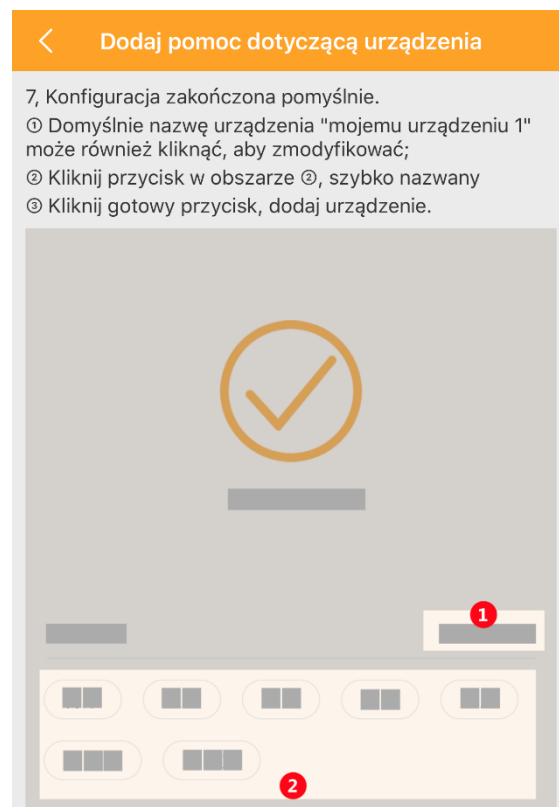
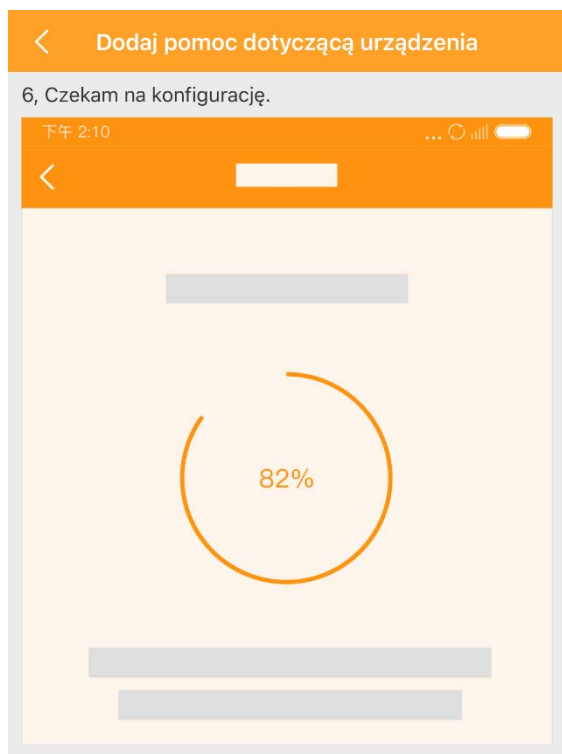
3. Wybierz ID swojej kamery z listy. ID kamery można znaleźć na naklejce z tyłu urządzenia.

4. W aplikacji SW360 wybierz identyfikator SSID sieci bezprzewodowej, do której chcesz podłączyć kamerę. Wprowadź odpowiednie hasło. **Uwaga:** Sieć Wi-Fi 5GHz nie jest obsługiwana.



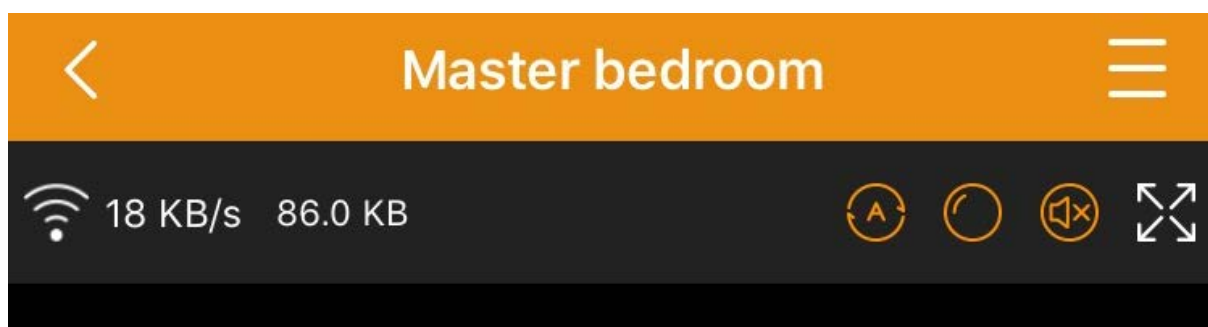
5. Po nawiązaniu połączenia LED zmieni kolor na zielony, a kamera powie „Połączenie pomyślne”.

6. Proszę nadać kamerze nazwę (na przykład „salon”). Teraz będziesz mieć dostęp do swojej kamery. Możesz oglądać obraz na żywo z dowolnego miejsca na świecie za pośrednictwem aplikacji na urządzeniu mobilnym.



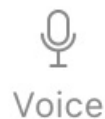
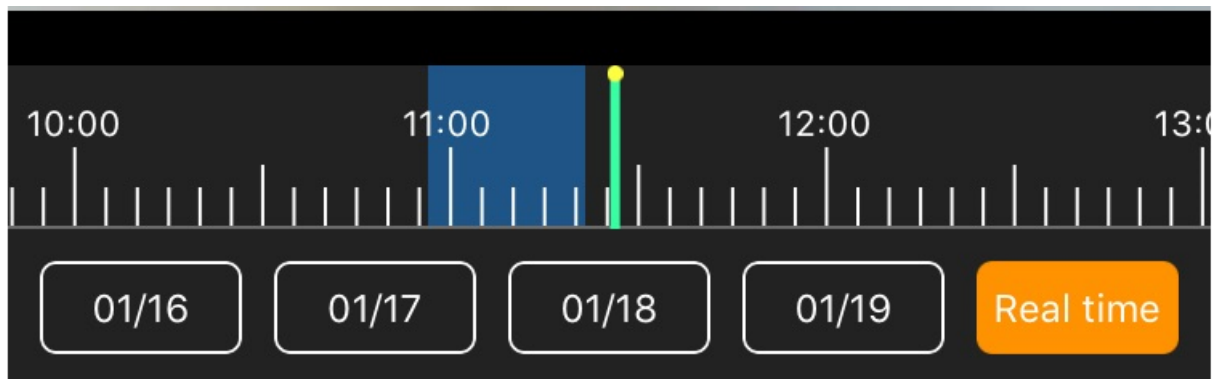
Podgląd i odtwarzanie

1. Twoje informacje o wykorzystaniu danych.
2. Stuknij, aby włączyć lub wyłączyć tryb skanowania. W trybie skanowania kamera przesunie się automatycznie od lewej do prawej strony.
3. Stuknij, aby przełączyć z perspektywy panoramy na kwadratową perspektywę.
4. Stuknij, aby wyciszyć lub włączyć dźwięk z kamery.
5. Stuknij, aby wyświetlić pełnoekranowy widok pejzażu kamery. Stuknij ponownie, aby powrócić do trybu portretu.



1. Przeciągnij ten pasek w lewo i w prawo, aby wyświetlić swoje nagrania. Ściśnij, aby powiększyć ten pasek. Niebieski pasek oznacza nagranie.
2. Możesz także dotknąć daty, aby wrócić do określonego dnia. Niebieski pasek oznacza nagranie. Przeciągnij ten pasek w prawo, aby cofnąć się w czasie.
3. Dotknij tego przycisku, aby użyć funkcji głosu. Twój głos będzie słyszalny przez głośnik kamery.

4. Dotknij tego przycisku, aby zrobić zrzut ekranu obrazu na żywo z kamery. Możesz zobaczyć swoje zrzuty ekranu w osobistym centrum.
5. Dotknij tego przycisku, aby zrobić nagranie na żywo z kamery. Możesz zobaczyć swoje nagrania w osobistym centrum. Stuknij ponownie, aby zatrzymać nagrywanie.



Voice



Screenshots



Recording

- Przeciągnij kanał wideo, aby się rozejrzeć.
- Kliknij dwukrotnie, aby powiększyć lub pomniejszyć. Ściśnij, aby powiększyć lub pomniejszyć.
- W trybie pejzażu dotknij raz, aby wyświetlić materiał na pełnym ekranie.

Połączenie przewodowe

Jeśli zasięg Twojej sieci Wi-Fi jest niewystarczający, możesz również użyć połączenia przewodowego, aby dodać kamerę do swojej sieci.

Dla tej opcji kamera posiada złącze UTP. Aby upewnić się, że połączenie jest wodoodporne, użyj pierścieni hydroizolacyjnych dołączonych do urządzenia, zgodnie z poniższym schematem.



Aby móc korzystać z pierścieni hydroizolacyjnych, należy usunąć złącze RJ45 z kabla UTP. Nasuń pierścień nad kabel przed ponownym podłączeniem złącza RJ-45 za pomocą narzędzia do zaciskania. Upewnij się, że przewody są poprawnie zakończone. Podłącz wtyczkę RJ45 do złącza UTP w kamerze i wsuń pierścień na miejsce, aby uszczelnić połączenie.