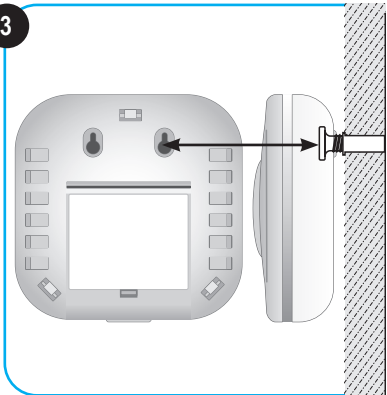


VERHALTEN IM ALARMFALL

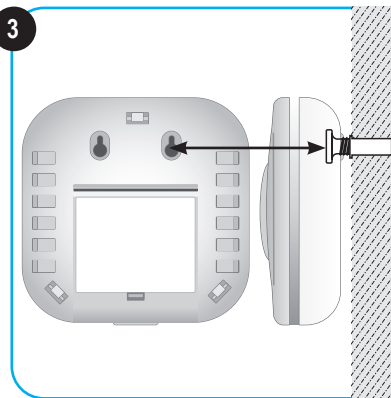
Begeben Sie sich sofort ins Freie oder öffnen Sie sofort alle Türen und Fenster, um den betroffene Bereich zu lüften. Schalten Sie – sofern möglich – alle Feuerstätten oder mit Brennstoff betriebene Geräte ab. Evakuieren Sie das Gebäude bzw. bleiben Sie solange an geöffneten Fenstern/Türen stehen, bis Rettungskräfte vor Ort eintreffen, die Räumlichkeiten ausreichend gelüftet wurden und der CO-Melder wieder im Normalbetrieb arbeitet. Betroffene Personen, DE-Bedienungsanleitung 1, die über Kopfschmerz, Benommenheit, Atemnot oder ähnliche Symptome klagen, sind umgehend medizinisch in geeigneter Weise zu versorgen. Lassen Sie die Räumlichkeiten vor der erneuten Nutzung durch einen Fachmann inspizieren. Die erneute Nutzung ist erst dann zulässig, wenn die Alarmsursache lokalisiert und behoben ist. Dieses Produkt ist nicht für die Nutzung in Wohn- oder Camping-Fahrzeugen geeignet. Beauftragen Sie einen Fachmann mit der Installation des Melders. Das Gerät wurde zum Schutz von Personen bei erhöhten CO-Konzentrationen entwickelt. Das Gerät ist nicht geeignet, Personen mit speziellen medizinischen Indikationen besonders zu schützen. Konsultieren Sie ggf. einen Arzt. Die Installation von CO-Meldern entbindet den Nutzer in keinem Fall von seiner Sorgfaltspflicht bei der Installation und Wartung seiner Feuerstätten oder seiner mit Brennstoff betriebenen Geräte, einschließlich aller Lüftungs- und Abluftsysteme.


Nur für den Einsatz im Innenbereich.


Lesen Sie die Anleitung vor dem Gebrauch vollständig durch. Heben Sie die Anleitung zum späteren Nachschlagen und zu Wartungszwecken auf.

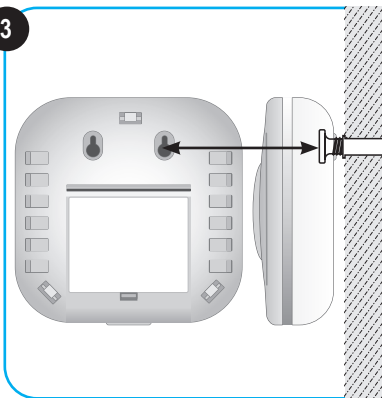


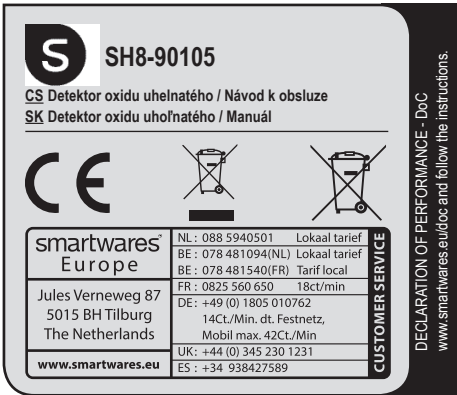
DONNÉES TECHNIQUES		
• Source d'alimentation Pile CC 3V alcaline type : LR6 1,5VCC	• Température de fonctionnement -10°C-40°C (stockage : -20°C-50°C ± 2°C)	
• Type de capteur Capteur Electrochimique	• Humidité ambiante 30%-95% HR (stockage : 10%-95% HR)	
• Type de gaz détecté Monoxyde de carbone	• Niveau d'avertisseur >85 décibels à 1 mètre	
• Durée de vie de capteur 10 ans	• Durée de pile 1 ans	
• Activation d'alarme 30 ppm (après 120 min.)		
50 ppm (entre 60-90 min.)		
100 ppm (entre 10-40 min.)		
300 ppm (en 3 minutes)		
Condition	LED	Son
Fonctionnement normal	LED verte clignote toutes les 30 secondes	Sans
Test	LED rouge clignote rapidement	4 bips suivis de 5 secondes de silence
Alarme	LED rouge clignote rapidement	4 bips suivis de 5 secondes de silence
Silence	Sans	Sans
Dysfonctionnement	LED jaune clignote	Bips toutes les 30 secondes
Signal de pile épuisée	LED jaune clignote	1 bip toutes les 30 secondes
Avertissement fin de vie	LED jaune clignote	3 bips toutes les 30 secondes



 Solo per uso al coperto

 Leggere il manuale prima dell'uso e conservarlo accuratamente per usi futuri e interventi di manutenzione.

 Si



VŠEOBECNÉ INFORMÁCIE

Děkujeme vám za zakúpení tohoto poplašného zařízení Smartwares na detekci oxidu uhelnatého! Před použitím varovného signálního zařízení oxidu uhelnatého si prosím pečlivě přečtěte tento návod. Tyto informace si odložte na bezpečné a jednoduše přístupné místo pro budoucí použití a údržbu. Máte-li jakékoliv dotazy nebo pokud potřebujete doplňující informace o vašem varovném signálním zařízení oxidu uhelnatého, navštivte naše webové stránky www.smartwares.eu.

- **Provedení/číslo modelu:** SH8-90105
- **Popis:** Poplašné zařízení na detekci oxidu uhelnatého napájené z baterie s elektrochemickým snímačem s životností 10 let. Tento přístroj obsahuje 2 alkalické baterie DC 3V AA 1,5 VDC LR6 s dobou životnosti 1 roky a dodává se s hmoždinkami a šrouby.
- **Funkce:** Poplašné zařízení na detekci oxidu uhelnatého je určeno pro varování osob, přítomných v blízkosti požáru, aby měly čas na nebezpečí správně reagovat.
- **Rozsah aplikace:** Poplašné zařízení na detekci oxidu uhelnatého pro obytné budovy.
- DŮLEŽITÉ:**
 - **Upozornění:** Poplašné zařízení je určeno ke zjišťování přítomnosti oxidu uhelnatého; n dokáže zabránit jeho úniku!
 - **Upozornění:** Poplašné zařízení na detekci oxidu uhelnatého se nesmí natírat barvou ani zakrývat, protože by to vedlo ke ztrátě jeho funkcí.
 - **Varování:** Poplašné zařízení na detekci oxidu uhelnatého je nutné vyměnit nejpozději po 10 letech od počátku aktivace. Vypiňte datum aktivace na identifikačním štítku produktu a poznamenejte si datum výměny do svého kalendáře nebo se zdarma zaregistrujte na adrese smartreminder.eu.

CO JE OXID UHELNATÝ

Oxid uhelnatý (CO) je neviditelný jedovatý plyn, který se uvolňuje při spalování paliv. Je to bezbarvý plyn bez zápachu a bez chuti, a proto je velmi obtížné zjistitelný lidskými smysly. CO usmrtí každý rok stovky lidí a mnoho dalších zraní. Váže se na hemoglobin v krvi a snižuje množství kyslíku, které cirkuluje v těle. Při vysokých koncentracích může CO usmrtit během několika minut. CO vzniká při nedokonalém spalování paliv jako je dřevo, dřevěné uhlí, uhlí, topný olej, parafin, benzin, zemní plyn, propan, butan apod.

Příklady zdrojů CO:

- Běžící motor v garáži
- Plynové spotřebiče
- Naftové a plynové pece
- Přenosné generátory
- Kamna na dřevo
- Plynové nebo petrolejové ohřívače
- Grily
- Ucpané komíny
- Krby na dřevo a plyn
- Kotel ústředního topení

PŘÍZNAKY OTAVY OXIDEM UHELNATÝM

Následující příznaky mohou souviset s otravou oxidem uhelnatým (ppm = počet částic na 1 milion / 1:1 000 000):

- 35 ppm Maximální přípustná koncentrace pro trvalou expozici u zdravých dospělých osob po dobu 8 hodin.
- 200 ppm Po 2-3 hodinách mírné bolesti hlavy, únava, závratě, nevolnost.
- 400 ppm Během 1-2 hodin čelní bolesti hlavy, po 3 hodinách ohrožení života.
- 800 ppm Během 45 minut závratě, nevolnost a křeče. Do 2 hodin bezvědomí.
- 1600 ppm Do 3 hodin úmrtí.
- 6400 ppm Během 20 minut bolest hlavy, závratě a nevolnost. Do 1 hodiny úmrtí.

Varování: zařízení nemůže zabránit chronickým účinkům expozice oxidem uhelnatým, věnujte vždy pozornost symptomům otravy oxidem uhelnatým.

STANOVENÍ MÍSTA PRO POPLÁŠNÉ ZAŘÍZENÍ NA DETEKCI CO

Poplašné zařízení na detekci oxidu uhelnatého je navrženo tak, aby detekovalo jedovaté zplodiny oxidu uhelnatého, jako jsou zplodiny spalování z domácích spotřebičů, pecí, krbů a výfuků, které vznikají při neúplném spalování. Pokud je váš dům jednopodlažní, pro minimální ochranu umístěte alespoň jedno poplašné zařízení v každé ložnici nebo na chodbě prostorů pro spaní. Umístěte jej co nejbliž k prostorům pro spaní a pokud jsou pokoje obsazené zajištěte, aby byl poplach slyšitelný. Pokud je váš dům vícepodlažní, pro minimální ochranu umístěte alespoň jedno poplašné zařízení na každém patře.

POZNÁMKA: Pro maximální ochranu musí být poplašné zařízení umístěno uvnitř nebo poblíž všech místností, ve kterých je zařízení pro spalování paliva, jako jsou plynové ohřívače, kotle ústředního topení, pokojová kamna, ohřívače vody, sporáky, grily, apod.

POZOR: Toto poplašné zařízení pouze indikuje přítomnost plyného oxidu uhelnatého u snímače. Plyný oxid uhelnatý může být přítomen i v jiných prostorech.

Varování: poplašné zařízení na detekci oxidu uhelnatého nefunguje jako náhrada detektoru kouře nebo plynu.

UMÍSTĚNÍ POPLÁŠNÉHO ZAŘÍZENÍ NA DETEKCI OXIDU UHELNATÉHO

Oxid uhelnatý (CO) má stejnou hustotu jako teplý vzduch. Pro zajištění co nejefektivnějšího využití detektoru, musí být namontován následovně: V místnostech se zařízením na spalování paliva se

CO smísí s teplým vzduchem a stoupá vzhůru. Pokud montáž na strop není možná, umístěte poplašné zařízení na detekci CO na stěnu, 15 - 80 cm pod strop, ale nad horní část všech dveří nebo oken ve vodorovné vzdálenosti 1-3 metry od možného zdroje CO. V místnostech, kde spí osoby nebo jsou delší dobu přítomny (ložnice, obývací pokoj), umístěte poplašné zařízení na detekci CO ve výšce dýchání. Další informace a příklady naleznete na adrese www.smartwares.eu. Prostory, ve kterých se zařízení nesmí umísťovat:

- Prostory, kde může teplota klesnout pod -10 °C nebo stoupnout nad 40 °C
- Jakýkoliv prostor, kde by vysoká úroveň emisí prachu, nečistot nebo mastnoty mohla kontami ovat nebo zanést snímač.
- Za závěsy nebo nábytkem.
- V dráze vzduchu vypouštěného z větracího otvoru pece/klimatizace nebo stropního ventilátoru.
- Mimo budovu.
- Přímý nam umyvadlem nebo vařičem.

POZOR: Toto poplašné zařízení na detekci oxidu uhelnatého je určeno pouze pro vnitřní použití. Nevystavujte působení deště ani vlhkosti. Po vybití baterie nebude zajištěna ochrana proti nebezpečí otravy oxidem uhelnatým. Poplašné zařízení neotevírejte ani neupravujte, protože by to mohlo způsobit poruchu a riziko úrazu elektrickým proudem.

INSTALACE POPLÁŠNÉHO ZAŘÍZENÍ NA DETEKCI CO (1) (2) (3)

Toto poplašné zařízení na detekci CO je napájeno baterií a nevyžaduje žádné přídavné elektrické vedení. Ujistěte se, že poplach je slyšet ze všech prostorů pro spaní nebo umístěte několik poplašných zařízení.

Instalace na stěnu:

- Po stanovení místa pro montáž zajištěte, aby v oblasti montážního místa nevedla žádná elektrická kabeláž nebo potrubí.
- Označte dvě místa pro montážní otvory a vyvrtajte otvory dva o průměru 5 mm ve vyznačené poloze.
- Zašroubujte dodaný šroub, dokud hlava šroubu nebude vyčnívat 5 mm od stěny.
- Do prostoru pro baterie na zadní straně detektoru vložte baterie AA a poplašné zařízení namontujte na montážní desku.

Poznámka: Pro bezpečnost koncového uživatele, poplašné zařízení na detekci CO nelze namontovat bez baterií. Vyzkoušejte, jestli poplašné zařízení na detekci CO funguje správně tím, že přidržíte tlačítko pro TEST & SILENCE na přední straně zařízení. Jednotka 4krát pipne, poté následuje 5 sekund ticha a současně bliká červená LED kontrolka.

Testovací zvuk lze vypnout dalším stisknutím tlačítka TEST&SILENCE.

VOLITELNÉ - SPÁROVÁNÍ S LINKEM

Chcete-li zařízení ovládat pomocí smartphonu nebo tabletu, budete muset zařízení přidat do Link

- Otevřete aplikaci HomeWizard Link na smartphonu nebo tabletu.
- Přejděte na Nastavení a klepněte na "Přidat zařízení".
- Vyberte zařízení, které chcete přidat ze seznamu, a postupujte podle kroků v aplikaci a úspěšně přejděte do aplikace HomeWizard Link další zařízení.

PROVOZ POPLÁŠNÉHO ZAŘÍZENÍ NA DETEKCI CO

Běžný provoz

Pokud není detekován žádný oxid uhelnatý, zelená LED kontrolka „Napájení“ bliká každých 30 sekund a signalizuje, že poplašné zařízení je napájeno a je funkční.

Kontrolka poruchy

Pokud přístroj každých 30 sekund pipne a bliká žlutá kontrolka „Porucha“, poplašné zařízení na detekci CO nefunguje správně. Poplašné zařízení na detekci CO nedetekuje CO a v vyjstě chránění. Kontaktujte společnost Smartwares a požádejte o pomoc.

Poplašný stav

Pokud přístroj detekuje nebezpečné úrovně CO, vysílá poplašný signál následovný 4 pípnutími, po němž následuje 5 sekund ticha a bliká červená LED kontrolka „Alarm“. Tento stav bude pokračovat, dokud bude trvat nebezpečná úroveň CO. Pokud se úrovně CO vrátí k normálu, přístroj přestane pípat a automaticky se vrátí do pohotovostního režimu.

ÚROVEŇ CO (PPM)	DOBA ODEZVY (MIN)
30 ppm	> 120 min.
50 ppm	60-90 min.
100 ppm	10-40 min.
300 ppm	< 3 min.

Funkce tichý režim

Pokud je poplašné zařízení na detekci CO v režimu poplachu, zvuk lze ztláť na dobu 10 minut stisknutím tlačítka „TEST/ZTLUMENÍ“. Pokud je šest minut po zahájení tichého režimu hladina CO stále vyšší než 45 ppm, znovu se spustí zvuk poplašného zařízení.

Návrat k běžnému provozu

Když je baterie prázdná, budík pipne 2krát každých 30 sekund a bude blikat žlutá kontrolka „Porucha“. Baterie okamžitě vyměňte za nově baterie, jak je specifikováno pro tento poplach, a vyzkoušejte poplach. Jakmile se plyný oxid uhelnatý rozptýlí a přístroj je resetován, poplašný signál se vypne. Zelená kontrolka napájení bude blikat přibližně každých 30 sekund.

Upozornění na vybitou baterii/konec životnosti baterie

Pokud je nutné poplašné zařízení na detekci CO vyměnit, přístroj pipne 3krát každých 30 sekund a bude blikat žlutá kontrolka „Porucha“. Neměňte baterie, ale vyměňte celé poplašné zařízení na detekci CO. Zaregistrujte se pro bezplatné připomenutí na smartreminder.eu.

ZKOUŠENÍ POPLÁŠNÉHO ZAŘÍZENÍ NA DETEKCI CO

Doporučujeme poplašné zařízení na detekci CO alespoň jednou za měsíc vyzkoušet stisknutím a přidržením TEST & SILENCE tlačítka na přední straně zařízení, abyste ověřili jeho správnou funkci. Poplašné zařízení 4krát pipne, poté následuje 5 sekund ticha a současně bliká červená LED kontrolka.

Testovací zvuk lze vypnout dalším stisknutím tlačítka TEST&SILENCE.

PÁROVÁNÍ - S ostatními detektory

Bezdrátové připojení s dosahem až 50 m (venku, bez překážek). Lze spojit k několika detektorů SH8-90105. Velkou výhodou párování jednoho nebo více detektorů je to, že po spuštění jednoho alarmu se spustí všechny ostatní. Díky tomu bude vaše rodina včas upozorněna na hrozící nebezpečí a poskytne vám více času na reakci. Spárovat můžete více než 12 zařízení.

Poznámka: Pokud je jedno nebo více detektorů připojeno k Linku, není možné je spolu spárovat. V takovém případě obnovte tovární nastavení detektoru a teprve poté se jej spárovat s jiným zařízením pro detekci.

1. Připravte detektory, které potřebujete spárovat. Ujistěte se, že baterie z druhého detektoru oxidu uhelnatého byla vyjmuta alespoň 10 sekund před zahájením.
2. U prvního detektoru oxidu uhelnatého stiskněte a podržte tlačítko testu na cca 5 sekund. Po uvolnění tlačítka testu začne nepřetržitě blikat červená LED, která signalizuje, že detektor oxidu uhelnatého hledá ostatní zařízení. Toto zařízení je nyní hlavní (master) zařízení.
3. Nyní vložte baterii do druhého detektoru oxidu uhelnatého, do doby 30 sekund. Tato jednotka nyní zahájí párování do 2 nebo 3 sekund.
4. Pokud párování proběhne úspěšně, obě jednotky pipnou. Další detektory oxidu uhelnatého můžete postupně párovat stejným způsobem. Ujistěte se, že během přidávání dalších zařízení vždy používáte stejné hlavní (master) zařízení.
5. Pokud párování nebylo napoprvé úspěšné, opakujte výše uvedené kroky.

Poznámka: Spárovat lze pouze tento detektor oxidu uhelnatého s dalšími detektory stejného modelu, pokud je kompatibilita s modelem SH8-90105 výslovně uvedena v jejich návodu k použití.

Poznámka: Tón párování a testovací tón tohoto detektoru oxidu uhelnatého byly upraveny, aby byly méně nepřijemné pro uši. Zvuk v případě zjištění oxidu uhelnatého je mnohem delší, a tedy hlasitější.

ÚDRŽBA POPLÁŠNÉHO ZAŘÍZENÍ NA DETEKCI CO

Poplašné zařízení vás upozorní na potenciálně nebezpečné koncentrace CO ve vašem domě, pokud je správně prováděna jeho údržba. Chcete-li udržovat poplašné zařízení v řádném provozním stavu, doporučujeme:

- Poplašné zařízení vyzkoušejte alespoň jednou za měsíc.
- Poplašné zařízení na detekci CO pravidelně čistěte, abyste zabránili hromadění prachu.
- Čistění provádějte jednou za měsíc pomocí vysavače s kartáčovým nástavcem. Zařízení lehce očistěte kolem přední části s mřížkou a po stranách.
- Na poplašné zařízení nikdy nepoužívejte čisticí roztoky. Zařízení pouze otřete vlhkým hadříkem.
- Zařízení nenatírejte.

POZOR:

Při čištění nebo odstraňování dřevěné podlahy, malování, tapetování, použití lepidla nebo aerosolů poplašné zařízení na detekci CO odstraňte a uschovejte jej na bezpečném místě, aby nedošlo k poškození snímače. Vysoký obsah následujících látek může poškodit snímač, což často vede k falešnému poplachu: metan, propan, isopropylbutan, ethylen, ethanol, alkohol, isopropylalkohol, benzen, toluen, ethylacetát, vodik, hydrogensíran a oxid siřičitý. Rovněž aerosolové spreje, alkoholické výrobky, barvy, rozpouštědla, lepidla, spreje na vlasy, přípravky po holení, parfémy a některé čisticí prostředky mohou způsobit poškození.

CO DĚLAT V PŘÍPADĚ POPLACHU

V případě, že poplašné zařízení na detekci CO vyvolá poplach: Okamžitě přejděte ven na čerstvý vzduch nebo otevřete všechny dveře/okna, aby došlo k vyvětrání prostoru a rozptýlení oxidu uhelnatého. Pokud je to možné, vypněte zařízení na spalování paliva. Evakuujte budovu a nevstupujte znovu do zamokřených prostor a neodcházejte od otevřených dveří/oken, až do doby, než vstoupí zodpovědné osoby zachránčích služeb, prostory budou vyvětrány a poplašné zařízení zůstane v normálním stavu. Okamžitě vylhedejte lékařskou pomoc pro každého, kdo trpí příznaky bolesti hlavy, ospalosti, nevolnosti, atd. Přístroje znovu nepoužívejte, dokud nejsou zkontrolovány kvalifikovaným technikem a zjištěna porucha není vymazána. Tento výrobek není určen pro použití v obytném vozidle nebo obytném přívěsu. Poplašné zařízení musí být instalováno kvalifikovanou osobou. Tento přístroj je určen k ochraně osob před akutními účinky zasažení oxidem uhelnatým. Nechrání plně osoby se specifickými zdravotními podmínkami. V případě pochybností se poraďte s lékařem. Instalace tohoto poplašného zařízení na detekci CO nesmí nahrazovat správnou instalaci, používání a údržbu spotřebičů na spalování paliva, včetně vhodných větracích a odsávacích zařízení.



SK

VŠEOBECNÉ INFORMÁCIE

Děkujeme, že ste si kúpili signalizáciu oxidu uhelnatého od spoločnosti Smartwares! Pred použitím signalizácie oxidu uhelnatého si prečítajte tieto pokyny. Tieto informácie uchovajte na bezpečnom a ľahko prístupnom mieste na budúce použitie a údržbu. Ak máte akékoľvek otázky alebo ak hľadáte ďalšie informácie o signalizácii oxidu uhelnatého či prevenciu otravy oxidom uhelnatým, navštívte našu webovú stránku www.smartwares.eu.

- **Číslo značky/modelu:** SH8-90105
- **Opis:** Signalizácia oxidu uhelnatého na batérie s elektrochemickým snímačom s dobou životnosti 10 rokov. Toto zariadenie obsahuje 2 x DC 3V AA 1,5VDC LR6 alkalické batérie s dobou životnosti 1 roky a dodáva sa s hmoždinkami do steny a skrutkami.
- **Funkcia:** Signalizácia oxidu uhelnatého je určená na upozornenie osôb v prípade úniku požiaru, aby mali čas správne reagovať na nebezpečenstvo.
- **Rozsah použitia:** Signalizácia oxidu uhelnatého pre obytné budovy.
- DŮLEŽITÉ:**
 - **Pozor:** Signalizácia je určená na detekciu oxidu uhelnatého, nedokáže zabrániť úniku!
 - **Pozor:** Signalizácia oxidu uhelnatého sa nesmie natierať alebo prekryť, pretože by to mohlo spôsobiť stratu funkčnosti.
 - **Výstraha:** Signalizácia oxidu uhelnatého je treba vymeniť najneskôr po 10 rokoch od počiatku aktivácie. Vypíňte dátum aktivácie na štítku s označením na výrobku a vyznačte dátum výmeny v kalendári alebo sa zadarmo zaregistrujte na smartreminder.eu.

ČO JE OXID UHELNATÝ

Oxid uhelnatý (CO) je prudký jed, ktorý sa uvoľňuje pri spaľovaní paliva. Je to bezfarebný plyn bez zápachu a bez chuti, takže ľudské zmysly majú problém ho zachytiť. CO zabije každý rok stovky ľudí a spôsobí zranenie mnohých ďalších. Viazá sa na hemoglobín v krvi a obmedzuje množstvo kyslíku obiehajúce v tele. V vysokých koncentráciách dokáže CO zabíť v priebehu minút. CO vzniká neúplným spaľovaním palív ako sú drevo, drevené uhlie, uhlie, vykurovací olej, parafín, nafta, zemný plyn, propán, bután atď.

Příklady zdrojov CO:

- Motor bežiac v garáži
- Plynové spotrebiče
- Naftové a plynové kachle
- Prenosné generátory
- Pece na drevo
- Ohrievače na plyn či kerozín
- Grily
- Ucpaté komíny
- Krby na drevo či na plyn
- Ohrievacie bojlerly

PREJAVY OTAVY CO

- 35 ppm Otrava CO môžu súvisieť nasledovné príznaky (ppm = časť na milión / 1:1 000 000):
- 200 ppm Maximálna prípustná koncentrácia pre súvislú expozíciu v prípade zdravých dospelých v priebehu 8 hodín.
- 400 ppm Mierne bolesti hlavy, únava, závraty, nevolnosť po 2-3 hodinách.
- 800 ppm Bolesti v prednej časti hlavy do 1-2 hodín, ohrozenie života po 3 hodinách.
- 1600 ppm Závraty, nevolnosť a kŕče do 45 minút. Bezvedomie do 2 hodín. Smrť do 3 hodín.
- 6400 ppm Bolesti hlavy, závraty a nevolnosť do 20 minút. Smrť do 1 hodiny.

Výstraha: Zariadenie nebráni chronickým dopadom expozície CO, vždy dávajte pozor na prejavy otravy oxidu uhelnatého.

POLOHA SIGNALIZÁCIE CO

Signalizácia oxidu uhelnatého je určená na zistenie toxických spalín CO, ktoré sú výsledkom neúplného spaľovania, ako sú emisie spotrebičov, pecí, krbov a automatických výfukov. Pokiaľ byvate v jednoposchodovom priestore, ako minimálnu ochranu by ste mali umiestniť signalizáciu do spalní čí do prístupových chodieb k spalniám. Umiestnite ich čo najbližšie k priestorom pre spanok a zabezpečte, aby bola signalizácia počut, pokiaľ sú spálne obsadené. Pokiaľ byvate vo viacposchodovom priestore, minimálne použite jednu signalizáciu na každé poschodie.

POZNÁMKA: Pre maximálnu ochranu je potrebné signalizáciu umiestniť do každej miestnosti, ktorá obsahuje zariadenie na spaľovanie paliva, ako sú plynové krby, bojlerly pre ústredné kúrenie, izbové vyhrievače, ohrievače vody, variče, grily atď, alebo do ich blízkosti.

VÝSTRAHA: Táto signalizácia upozorní iba na prítomnosť plyného oxidu uhelnatého na snímači. Plyný oxid uhelnatý sa môže vyskytovať v ostatných priestoroch.

Výstraha: signalizácia oxidu uhelnatého nenahrádza detektor dymu či plynu.

UMIESTNENIE SIGNALIZÁCIE CO

Oxid uhelnatý (CO) má podobnú hustotu ako teplý vzduch a aby sa zabezpečilo čo najúčinnnejšie použitie detektora, je treba ho umiestniť nasledovne: V miestnostiach so zariadeniami na spaľovanie paliva sa CO mieša s teplým vzduchom a stúpa nahor. Umiestnite signalizáciu CO na stenu, 15 - 80 cm pod strop, ale nad hornú stranu prípadných dverí či okien v horizontálnej vzdialenosti 1-3 metre od prípadného zdroja CO. V miestnostiach, kde ľudia spia alebo sa vyskytujú dlhší čas (spálne, obývacíky) umiestnite signalizáciu CO vo výške dýchania. Pre podrobnejšie informácie a príklady pozrite na adresu www.smartwares.eu. Oblasť, ktorým je treba sa vyhnúť zahŕňajú:

- Situácie, kedy teplota môže klesať pod -10 °C alebo stúpať nad 40 °C
- Akékoľvek oblasti s vysokou mierou prašnosti, znečistenia či mastných emisií, ktoré by mohli kontaminovať či upchať snímač.
- Za záclony či nábytok.
- Na trase vypúšťania vzduchu z pece/otvoru klimatizácie či stropného vetráku.
- Mimo budovy.
- Priamo nad výlevku či varnú dosku.

VÝSTRAHA: Táto signalizácia oxidu uhelnatého je určená iba na vnútorné použitie. Nevystavujte pôsobeniu dažďa ani vlhkosti. Nechráni pred rizikom otravy oxidom uhelnatým, pokiaľ sa batéria vybitá. Neotvárajte signalizáciu ani do nej nezasahujte, pretože to by mohlo spôsobiť poruchu a riziko úrazu elektrickým prúdom.

INSTALÁCIA SIGNALIZÁCIE CO (1) (2) (3)

Táto signalizácia CO je napájaná z batérie a nevyžaduje ďalšie vedenie. Zabezpečte, aby bola signalizácia počutelná v priestoroch na spanie alebo umiestnite niekoľko signalizačných zariadení.

Instalácia na stenu:

- Po stanovení miesta pre inštaláciu zabezpečte, aby sa v blízkosti montážneho povrchu nevyskytovali žiadne elektrické vedenia ani potrubia.
 - Vyznačte miesta dvoch montážnych otvorov a vyvrtajte dva otvory s priemerom 5 mm na vyznačených miestach.
 - Všrňte skrutku dodanú v balení, dokiaľ hlava skrutky nevychýva 5 mm zo steny.
 - Vložte dve batérie AA do priestoru na batérie na zadnej strane detektoru a nainštalujte signalizáciu na montážnu dosku.
- Poznámka:** pre bezpečnosť nemôže koncový používateľ nainštalovať signalizáciu CO bez batérií. Otestujte, či je signalizácia CO funkčná tak, že stlačíte a podržíte TEST & SILENCE tlačidlo na prednej strane signalizácie. Jednotka vydá 4 pípnutia, po ktorých bude nasledovať 5 sekund ticha, a súčasne bude blikat červená LED kontrolka.

Zvuk testovania je možné vypnúť opätovným stlačením tlačidla TEST&SILENCE.

VOLETNÉ - PÁROVANIE SO LINK

Pre ovládanie vášho zariadenia s vaším smart-fohom alebo tabletom bude potrebné pridať zariadenie k vášmu Link

- Otvorte aplikáciu HomeWizard Link na vašom smartfóne alebo tablete.
- Přejděte na Nastavení a ťuknite na „přidat zariadení“.
- Zvoľte zariadenie zo zoznamu, ktoré chcete pridať a nasledujte kroky v aplikácii pre úspešné pridanie extra zariadení k vašej aplikácii HomeWizard Link

POUŽITIE VAŠEJ SIGNALIZÁCIE CO

Normálna prevádzka

Pokiaľ nie je prítomný žiaden CO, zelená LED kontrolka „Napájania“ bliká každých 30 sekúnd na znamenie, že vaša signalizácia je pod napätím a je funkčná.

Ukazovateľ poruchy

Pokiaľ jednotka každých 30 sekúnd cvrká a bliká žltá LED kontrolka „Poruchy“, signalizácia CO nefunguje správne. Signalizácia CO nezistuje CO a v ynie ste chránení. O pomoc požiadaajte spoločnosť Smartwares.

Stav výstrahy

Pokiaľ jednotka zistí nebezpečné úrovně CO, vydá výstražný signál 4 pípnutí, po ktorých nasleduje 5 sekund ticha, spoločne s blikajúcim červenou LED kontrolkou „Výstraha“. To bude pokračovať, dokiaľ je prítomná nebezpečná úroveň CO. Pokiaľ sa úroveň CO vráti do normálu, jednotka prestane pípať a automaticky sa vráti do pohotovostného režimu.

ÚROVEŇ CO (PPM)	DOBA ODOZVY (MIN)
30 ppm	> 120 min.
50 ppm	60-90 min.
100 ppm	10-40 min.
300 ppm	< 3 min.

Funkcia tichého režimu

Pokiaľ je signalizácia CO v režime výstrah, zvuk je možné po 10 sekundách stíšiť stlačením tlačidla TEST & SILENCE (Test a stíšenie). Zvuk signalizácie sa znovu spustí, pokiaľ je úroveň CO dospejal > 45ppm šesť minút po spustení stíšeneho režimu.

Návrat do normálnej prevádzky

Keď sa oxidu uhelnatý rozptýli a jednotka sa resetuje, signál výstrahy stíchne. Zelená kontrola napájania bude ďalej blikat približne každých 30 sekúnd.

Výstraha slabej batérie/konca životnosti

Keď je batéria prázdna, budík pipne 2-krát každých 30 sekúnd a bude blikat žltá LED ukazovateľ „Porucha“. Akumulátory okamžite vymeňte za nové batérie, ako je uvedené pre tento alarm, a vyskúšajte alarm. Pokiaľ je signalizácia CO treba vymeniť, signalizácia pipne 3-krát každých 30 sekúnd a bude blikat žltá LED ukazovateľ „Poruchy“. Nevymieňajte batérie ale celú signalizáciu CO. Zaregistrujte sa na smartreminder.eu a získajte bezplatné pripomenky.

TESTOVANIE VAŠEJ SIGNALIZÁCIE CO

Vašu signalizáciu CO odporúčame testovať raz za mesiac, aby ste mali istotu, že funguje správne. Stlačte a podržte tlačidlo TEST & SILENCE na prednej strane signalizácie. Signalizácia vydá 4 pípnutia, po ktorých bude nasledovať 5 sekund ticha, a súčasne bude blikat červená LED kontrolka.

Zvuk testovania je možné vypnúť opätovným stlačením tlačidla TEST&SILENCE.

PÁROVANIE - S ďalšími detektormi

Bezdrôtovo pripojiteľné až do 50 m (vonku, bez prekážok). Spojiť možno viac detektorov SH8-90105. Velkou výhodou párovania viac ako jedného detektora je to, že ak zaznie jeden detektor, zníť budú všetky. Vašej rodine to poskytúce včasné varovanie pred možným nebezpečenstvom a dáva vám viac času na reagovanie. Prepojiť môžete viac ako 12 detektorov.

Poznámka: Ak je prepojených viac ako jeden detektor, ich párovanie nie je možné. Detektor pred párovaním s iným detektorom v takomto prípade obnovte na výrobné nastavenia.

1. Připravte detektory, které chcete spárovat. Ubezpečte sa, či bola batéria z druhého detektora oxidu uhelnatého vybraná pred začatím aspoň na 10 sekúnd.
2. Na prvom detektore oxidu uhelnatého stlačte a držte stlačené tlačidlo testovania približne po dobu 5 sekúnd. Po uvolnení testovacieho tlačidla bude červená LED blikat nepretržite, čím naznačuje, že detektor oxidu uhelnatého vyhľadáva ďalšie zariadenie. Toto zariadenie je teraz nadradené.
3. Teraz do 30 sekúnd založte batériu do druhého detektora oxidu uhelnatého. Táto jednotka sa teraz uvedie do režimu párovania v rámci 2

alebo 3 sekúnd.

4. Ak je párovanie úspešné, obidva modely pípu. Rovnakým spôsobom môžete súčasne spárovat viaceré zariadenia na detekciu oxidu uhelnatého. Ubezpečte sa, či vždy používate rovnaké nadradené zariadenie pri pridávaní iných zariadení.
5. Opakujte kroky vyššie, ak párovanie nebolo úspešné po prvý krát.

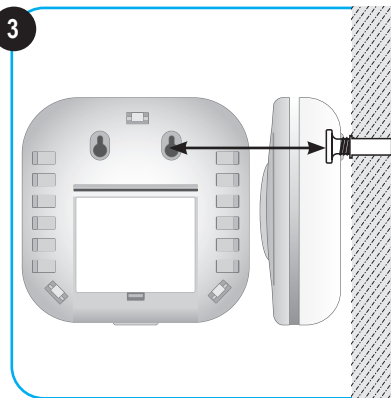
Poznámka: Tento detektor oxidu uhelnatého je možné párovať len s iným detektorom, ktorý je rovnakým modelom, ak je kompatibilita s SH8-90105 zvlášť uvedená v návode na použitie iného detektora oxidu uhelnatého.


Poznámka: Tón párovania a tón skúšky tohto signalizátora oxidu uhelnatého boli upravené tak, aby boli menej rušivé pre uši. Pri detegovaní oxidu uhelnatého je zvuk oveľa dlhší a hlasnejší.


ÚDRŽBA VAŠEJ SIGNALIZÁCIE CO

Pokiaľ zaisťujete správnu údržbu, vaša signalizácia vás upozorní na pripadné nebezpečné úrovně CO vo vašom dome. Na udržanie vašej signalizácie v riadnom prevádzkyschopnom stave, odporúčame:

- Signalizáciu aspoň raz mesačne testovať.
- Pravidelne čistiť vašu signalizáciu CO, aby sa zabránilo hromadeniu prachu. Na to môžete raz za mesiac použiť vysávač s kefovým nadstavcom. Jemne očistite prednú mriežkovú časť



 Yalnızca iç mekanda kullanım için.

 Lütfen kullanmadan önce kılavuzu okuyun ve gelecekte kullanım ve bakım için dikkatli bir şekilde saklayın.