







## RM370 CARBON MONOXIDE ALARM



"Conform with EN 50291-1-2010"

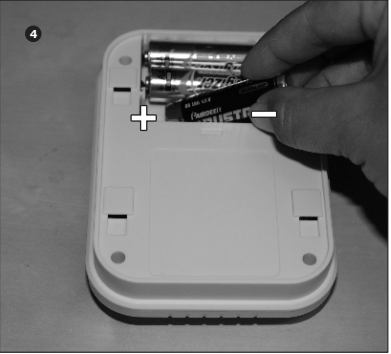
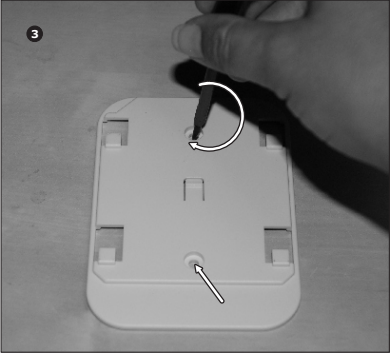
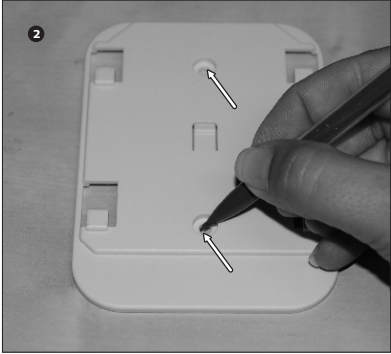
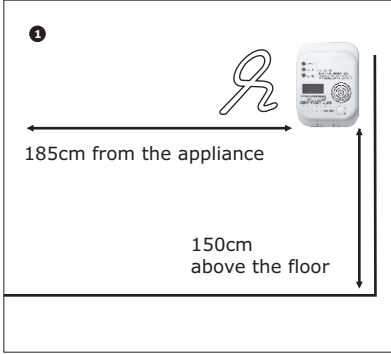


### SPECIFICATION

Power Source	: 4.5VDC, 3xLR6 Alkaline
Sensor Type	: Electrochemical
Type of Gas sensed	: Carbon Monoxide
Sensor Life	: 5 Year
Operation Temperature	: 8°C-45°C

Ambient Humidity	: 8% - 90% RH
Horn Level	: >85 Decibels at 1 metre
Stand by current	: 80+- 10uA
Alarm current	: 45~75mA
Battery Life	: 1 year minimum

<b>smartwares</b> Sensoren & Lichting	NL : 0900-2088888 lokaal tarief BE : 070-233031 lokaal tarief FR : 0825 560 650 15c/min. DE : +49 (0) 1805 010762 14CL/Min. dt.Festnetz, Mobil max. 42CL/Min UK : +44 (0) 345 230 1231 ES : +34 938477369
Broekakkerweg 15 5126 BD Gilze The Netherlands	
WWW.SMARTWARES.NL	<b>CUSTOMER SERVICE</b>



## NL

### KOOLSTOF MONOXIDE ALARM OP BATTERIJ

- Hoofdenkenmerken:
- Elektrochemische Sensor (Lang werkende)
  - Gemakkelijke installatie
  - Test / Herstel Knop
  - Lege Batterij Waarschuwing
  - Geleverd met Muurpluggen & Schroeven
  - Kan niet werken zonder Batterij

Deze instructiefolder bevat belangrijke informatie over de juiste installatie en werking van koolmonoxide alarm. Lees deze folder helemaal door voor installatie en bewaar voor referentie in de toekomst.

### SPECIFICATIE

Voedingsbron	: DC 4.5V (3xLR6 Alkaline)
Sensortype	: Elektrochemisch
Type van Gas gevoeligheid	: Koolstof Monoxide
Sensor	: circa 5 jaar
Alarm activering	: 50 ppm (Tussen 60-90 min.)
	: 100 ppm (Tussen 10-40 min.)
	: 300 ppm (Binnen 3 minuten)

Werkings temperatuur	: 8°C - 45°C
Luchtvochtigheid	: 0% - 90% RH
Geluidsniveau	: >85 Decibels op 1 meter
Batterijlevensduur	: circa 1 jaar

### WAT IS KOOLSTOF MONOXIDE

Koolstof monoxide (CO) is een verraderlijk vergif dat ontsnapt als brandstoffen worden verbrand. Het is een kleurloos, geurloos en smaakloos gas en daardoor moeilijk te ontdekken met de menselijke zintuigen. CO doodt elk jaar honderden mensen en verwondt velen meer. Het gaat een verbinsten met het hemoglobine in het bloed aan en verlaagt het zuurstof gehalte dat in het lichaam circuleert. In hoge concentraties kan CO doden in minuten. CO wordt geproduceerd door onvolledige verbranding van brandstoffen zoals hout, houtskool, steenkool, olie, paraffine, benzine, aardgas, propaan, butaan, enz.

- Voorbeelden van Bronnen van CO:
- Draaiende motor in garage
  - Gaskachels
  - Olie en Gaskachels
  - Houtkachels
  - Barbecues
  - Hout en Gashaarden
  - Draagbare generatoren
  - Gas of Kerosine verwarmers
  - Verstopte schoorstenen
  - Verwarmingsketel

### SYMPTOMEN VAN CO VERGIFTIGING

De volgende symptomen kunnen in verband worden gebracht met CO vergiftiging PM=Promille (1/1000):

- 35 PM : De maximale toegestane concentratie voor continue blootstelling voor een periode van 8 uur voor een gezonde volwassene.
- 200 PM : Geringe hoofdpijn, vermoeidheid, duizeligheid, misselijkheid na 2-3 uur.
- 400 PM : Frontale hoofdpijn binnen 1-2 uur, levensbedreigend na 3 uur.
- 800 PM : Duizeligheid, misselijkheid en stuiprekkingen binnen 45 minuten. Bewusteloosheid binnen 2 uur. Dood binnen 3 uur.
- 1600 PM : Hoofdpijn, duizeligheid en misselijkheid binnen 20 minuten. Dood binnen 1 uur.
- 6400 PM : Hoofdpijn, duizeligheid en misselijkheid binnen 1-2 minuten.

### PLAATSBEPALING VAN HET CO ALARMAFA

Dit koolstof monoxide alarm is ontworpen om de giftige CO uitwasemingen te ontdekken die ontstaan door onvolledige verbranding, zoals die uitgezonden worden van apparaten, ovens, openhaarden en auto-uitlaten. Indien uw woning uit één verdieping bestaat zou u voor minimale bescherming een alarm in de slaapkamers of in het portaal van de slaapomgevingen moeten plaatsen. Plaats het zo dicht mogelijk bij de slaapomgevingen en verzeker u ervan dat het alarm hoorbaar is als de slaapkamers in gebruik zijn. Als uw woningen uit meerdere verdiepingen bestaat zou u voor minimale bescherming één alarm op elke verdieping moeten plaatsen. NOOT: Voor maximale bescherming zou er in of in de buurt van elke ruimte waar een brandstofverbranding apparaat staat zoals een gashaard, cv-ketel, kamerkachel, waterkoker, fornuis, grill, enz.

**ATTENTIE:** Dit alarm zal alleen de aanwezigheid van koolstof monoxide gas op de sensor aangeven. Koolstof monoxide gas zou aanwezig kunnen zijn in andere omgevingen.

### EEN KOOLSTOF MONOXIDE ALARM IS GEEN VERVANGER VOOR EEN ROOKMELDER OF EEN GASMELDER

### HET CO ALARM POSITIONEREN

Koolstof monoxide heeft dezelfde dichtheid dan warme lucht. Om er zeker van te zijn dat het meeste effectieve gebruik van de detector wordt gemaakt, moet het tenminste 1,5 meter boven de vloer en tenminste 1,85 meter van het apparaat worden geplaatst (1). Gebieden die het volgende omvatten zullen vermeden moeten worden:

- Situaties waar de temperatuur onder de -10°C zou kunnen zakken
- Of boven de 40° C zou kunnen stijgen.
- Een damp of vochtig gebied.
- Elk gebied met een hoog stof, vuil of vet uitlaatuiveau.
- Dit zou de sensor kunnen vervuilen of verstopen.
- Achter gordijnen of meubilair.
- Het pad van de luchtstroom afkomstig van een oven/airconditioning opening of plafond ventilator.
- Buitenkant van het gebouw.
- Direct boven een gootsteen of fornuis.

**ATTENTIE:** Dit koolstof monoxide alarm is alleen ontworpen voor binnen gebruik. Het niet bloot aan regen of vochtigheid. Het zal niet beschermen tegen het risico van koolstof monoxide vergiftiging als de batterij leeg is. Maak het alarm niet open.

### HET CO ALARM INSTALLEREN

Dit CO alarm wordt geveod door een batterij en vereist geen bijkomende bedrading. Het kan op de muur met de meegeleverde uitrusting worden geïnstalleerd.

### PLAATSTIJN MUURBEVESTIGING:

- Stel de bevestigingslocatie vast en weet zeker dat er geen elektrische bedrading of pijpleidingen in het gebied grenzend aan het bevestigingsoppervlak zitten.
- Markeer de twee locaties van de bevestigingsgaten (2).
- Boor gaten op de gemarkeerde posities.
- Steek muurpluggen in de geboorde gaten.
- Schroef de bevestigingsplaat op het bevestigingsoppervlak.
- DRAAI NIET TE STEVIG AAN (3).
- Stop 3xLR6 Alkaline batterijen in het batterijcompartiment aan de achterkant van de detector (4).

**NOTE:** Voor de veiligheid van de eindgebruiker kan het CO alarm niet worden geïnstalleerd zonder zijn batterij.

- Monteer het alarm op de bevestigingsplaat (5).
- Test of het CO-alarm inderdaad correct functioneert door 2 sec. de testknop ingedrukt te houden op de voorkant van het alarm en dan los te laten. U hoort 4 piep tonen en tegelijkertijd knippert de rode LED.

### WERKING VAN UW CO ALARM (Normaal gebruik)

Zolang er geen koolmonoxide aanwezig is, zal het groene lampje elke 45 sec. (6) knipperen om aan te geven dat uw alarm van stroom wordt voorzien en werkzaam is.

### ALARMPROORWAARDE

Zodra het apparaat een gevaarlijke concentratie van CO waarneemt, zal het een alarmsignaal afgeven, terwijl de rode LED knippert. Dit zal aanhouden zolang er een gevaarlijke concentratie van CO aanwezig is. Mocht de CO-concentratie terugkeren naar een normaal niveau, dan zal het apparaat het alarm stoppen en keert automatisch terug naar de stand-by modus.

### CO-NIVEAU (PPM) REACTIETIJD (MIN)

50 ppm	60-90 min.
100 ppm	10-40 min.
300 ppm	<3 min.

### ZWAKKE BATTERIJ SIGNAAL

Wanneer uw batterij aan vervanging toe is, het apparaat piept en de groene LED knippert tegelijkertijd (elke 45 seconden) voor maximaal 7 dagen. Vervang de batterij onmiddellijk!

**OPMERKING** – In normale gebruiksomstandigheden gaan de batterijen minstens 1 jaar mee. De levensduur van de batterijen kan echter worden verkort als de batterijen een storing vertonen of als het alarm langdurig actief blijft.

### UW CO ALARM TESTEN

Het is aan te raden uw CO alarm één keer per maand te testen om er zeker van te zijn dat het alarm correct werkt.

- Door 2 sec. de testknop ingedrukt te houden op de voorkant van het alarm en dan los te laten. U hoort 4 piep tonen en tegelijkertijd knippert de rode LED.

### UW CO ALARM ONDERHOUDEN

- Uw alarm zal u waarschuwen voor mogelijke gevaarlijke CO concentraties in uw huis als het onderhouden goed is. Om uw alarm te onderhouden in goede werkstaat is het aan te raden:
- Uw alarm tenminste één keer per maand test.
- Uw CO alarm regelmatig schoon te maken om hechten van stof te voorkomen. Dit kan één keer per maand gedaan worden door gebruik van een stofzuiger met borstel. Maak voorzichtig schoon rond de voorgrijs en zijanten.
- Noot schoonmaakmiddelen op uw alarm te gebruiken. Veeg eenvoudig af met een vochtige doek.
- Niet verven

### ATTENTIE:

Wanneer u een houten vloer schuurt of stript, schildert, behangt of lijm of aerosol gebruikt, dient u de ruimte goed ventileren en de batterijen te verwijderen en op een beschermde plaats te laten. Dit om beschadigingen van de sensor te voorkomen. Hoge concentraties van de volgende substanties kunnen de sensor beschadigen, wat veelal valse alarm als gevolg heeft: methaan, propaan, iso-butaan, ethyleen, ethanol, alcohol, iso-propanol, benzenen, toluen, ethylacetaat, waterstof, waterstofsulfaat, zwaveldioxide. Wat ook schade aan kan brengen zijn bussen met aerosol, alcoholhoudende producten, verf, oplosmiddel, lijn, haarkl, aftershave, parfum en sommige schoonmaak-middelen.

### BATTERIJ VERVANGEN

- Als het CO alarm eenkorte piep uitzendt tegelijk met een groen knipperende LED dan is de batterij aan het einde van z'n leven en zal direct vervangen moeten worden. Deze lage voltage waarschuwing wordt tot 30 dagen gegeven. Een nieuwe batterij behoort ongeveer 1 jaar mee te gaan. Als de groene LED niet elke minuut knippert, vervang dan de batterij.
- Verwijder de batterij uit het compartiment.
- Druk op de testknop om het laatste beetje stroom uit de melder te verwijderen.
- Plaats nieuwe batterijen (3x LR6 1,5V Alkaline) LET OP DE POLEN VAN DE AANSLUITINGEN.
- Laat het alarm eerst 2 minuten lang opwarmen.
- Gebruik de testknop om uw CO alarm te testen. Zie: "UW CO ALARM TESTEN".
- Bevestig het CO alarm opnieuw op de bevestigingsplaat.
- Vervang de batterij elk jaar.

### WAT TE DOEN IN HET GEVAL VAN EEN ALARM

- In het geval dat het CO alarm een alarm geeft:
- Verplaats direct naar frisse lucht buiten of open alle deuren/ramen om de ruimte te ventileren en de koolstof monoxide zich te laten verspreiden.
- Waar mogelijk schakel brandstofbrandende apparaten uit.
- Evacueer het gebouw.
- Ga niet terug naar binnen of weg van de open deur/raam totdat vertegenwoordigers van service in noodsituaties zijn gearriveerd, de koolstof monoxide verspreid is en uw alarm in z'n normale stand blijft.
- Zoek direct medische hulp voor iedereen die lijdt aan symptomen van hoofdpijn, slaperigheid, misselijkheid, enz.
- Gebruik de apparaten niet weer totdat ze gecontroleerd zijn door een gekwalificeerd persoon en de fouten gelokaliseerd en opgelost zijn.

### BELANGRIJKE VEILIGHEIDSEISEN

- De installatie van een CO-melder is slechts de eerste stap naar een veiliger woonsituatie. Stel u zelf en uw familie op de hoogte van de oorzaken en gevolgen van koolmonoxide vergiftiging en hoe u een CO-melder gebruikt:
- Test uw CO melder 1 maal per maand.
- Vervang een zwakke batterij regelmatig.
- Koop alleen goedgekeurde verbranding apparaten.
- Installeer verbranding apparaten op de juiste wijze en volg nauwgezet de instructies van de fabrikant.
- Laat installaties uitvoeren door een professional.
- Laat uw installaties regelmatig door een bevoegde installateur controleren.
- Reinig jaarlijks uw schoorsteen en afvoer.
- Controleer regelmatig alle verbrandingsapparaten.
- Controleer apparaten op roest en afbladderen.
- Barbecue niet binnen of in garages.
- Zorg voor voldoende ventilatie wanneer een open haard of allesbrander in gebruik is.
- Wees altijd alert op symptomen van koolmonoxidevergiftiging.
- Laat installaties uitvoeren door een professional.
- Laat uw installaties regelmatig door een bevoegde installateur controleren.

- Laat uw installaties regelmatig door een bevoegde installateur controleren.
- Reinig jaarlijks uw schoorsteen en afvoer.
- Controleer regelmatig alle verbrandingsapparaten.
- Controleer apparaten op roest en afbladderen.
- Barbecue niet binnen of in garages.
- Zorg voor voldoende ventilatie wanneer een open haard of allesbrander in gebruik is.
- Wees altijd alert op symptomen van koolmonoxidevergiftiging.
- Laat installaties uitvoeren door een professional.
- Laat uw installaties regelmatig door een bevoegde installateur controleren.

### NOOIT DOEN:

- Verbrand geen houtskool binnenshuis of in caravan, camper, tent of cabine.
- Repareer, controleer of installeer niet zelf verbrandingsapparaten zonder de juiste kennis en het benodigde vakmanschap.
- Gebruik geen gasfornuis, oven of haar- of klerendroger als verwarming.
- Gebruik in een afgesloten ruimte geen kachels (verbrandingsapparaten) zonder afvoer.
- Laat binnen of in afgesloten ruimtes geen diesel- of benzinemotoren werken.
- Negeer geen veiligheidsstelsysteem wanneer dit een apparaat afsluit.
- Negeer nooit een waarschuwing van uw CO-melder.

Dit CO alarm is ontworpen om alleen koolstof monoxide van elke verbrandingsbron te ontdekken. Het is **NIEET** ontworpen om rook, brand en andere gassen te ontdekken.

**DIT PRODUCT KAN NIET GEREPAIREERD WORDEN ALS ER GEKNOEID IS MET DE UNIT ZAL DE GARANTIE VERVALLEN. ALS DE UNIT DEFECT IS, BRENG HET ALSTUBIEFT MET UW BEWIJS VAN AANKOOP TERUG NAAR UW OORSPRONKELIJKE LEVERANCIER.**

### FR

### DETECTEUR DE MONOXYDE DE CARBONE AUTO-ALIMENTE

#### Caractéristiques principales:

- Capteur électro-chimique longue durée
- Installation facile
- Bouton Test / Remise à zéro
- Indicateur batterie faible
- Fourni avec fixation murale et vis
- Ne peut fonctionner sans batterie ou pile

**Ce document d'instructions contient des informations importantes pour une bonne installation et utilisation de votre détecteur de CO. Lisez entièrement ce document avant de commencer l'installation et conservez-le pour une future utilisation.**

#### SPECIFICATIONS

Type de capteur	: DC 4.5V (3xLR6 Alkaline)
Type de capteur	: Monoxyde de carbone
Durée de vie capteur	: 5 ans
Activation de l'alarme	: 50 ppm (entre 60 et 90 min.)
	: 100 ppm (entre 10 et 40 min.)
	: 300 ppm (Within 3 minutes)

Température pour utilisation	: 8°C - 45°C
Humidité ambiante	: 0% - 90%
Niveau de sirène	: >85 décibels à 1 mètres
Durée de vie batterie	: 1 an minimum

#### QU'EST-CE-QUE LE MONOXYDE DE CARBONE?

Le monoxyde de carbone (CO) est un poison insidieux qui est dégagé lorsqu'un combustible est brûlé. Il est incolore, inodore, c'est un gaz sans saveur, c'est pourquoi il est très difficile à détecter par nos sens. Le CO tue des centaines de personnes chaque année et en blesse bien plus. Il se fixe sur l'hémoglobine dans le sang et réduit la quantité d'oxygène qui circule dans le corps. A forte concentration, le CO peut tuer en quelques minutes. Le CO est produit par une combustion incomplète des combustibles tels que le bois, le charbon et le charbon de bois, l'huile pour chauffage, la paraffine, l'essence, le gaz naturel, le gaz, le propane, le butane etc.

#### Exemples de sources de CO :

- Moteur en marche dans un garage
- Les équipements à gaz
- Les fourneaux à huile ou au gaz
- Les générateurs portables
- Les cuisinières à bois
- Les chauffages au gaz ou à pétrole
- Les barbecues
- Les cheminées mal nettoyées
- Les cheminées à bois ou au gaz
- Chaudière en train de fonctionner

#### SYMPTOMES D'EMPOISONNEMENT AU CO

- Les symptômes suivants peuvent être attribués à un empoisonnement au CO :
  - 35 ppm Concentration maximum supportable pour une exposition continue pour un adulte en bonne santé sur une période de 8 heures.
  - 200 ppm Légers maux de tête, fatigue, vertiges, nausées au bout de 2-3 heures
  - 400 ppm Maux de tête en 1-2 heures, danger mortel au bout de 3 heures.
  - 800 ppm Vertiges, nausées et convulsions en 45 minutes.
  - Perte de conscience en 2 heures. Mort en 3 heures.
  - 1600 ppm Maux de tête, vertiges et nausées en 20 minutes. Mort en 1 heure
  - 6400 ppm Maux de tête, vertiges et nausées en 1-2 minutes

#### LOCALISATION DU DETECTEUR DE CO

Le détecteur de monoxyde de carbone est conçu pour détecter les émissions toxiques de CO provenant d'une combustion incomplète, telles que celles émises par les équipements, les cuisinières, les cheminées et les gaz d'échappements d'une voiture. Si votre habitation est sur un seul étage, vous devez installer un détecteur dans les chambres ou dans le couloir pour un minimum de sécurité. Placez-le aussi proche de l'endroit où vous dormez que possible et assurez-vous que la sirène pourra être entendue par tous les occupants. Si votre habitation comporte plusieurs étages, installez au moins un détecteur par étage. NOTE: Pour une protection maximale, un détecteur doit être placé dans chaque pièce ou presque comportant un équipement à combustible tel que : les chauffages au gaz, les chauffages centraux à chaudière, les chauffages à combustibles, les chauffeurs, cuisiniers, grills, etc.

**ATTENTION:** Ce détecteur permet uniquement de détecter la présence de monoxyde de carbone par son capteur. Le monoxyde de carbone peut être présent dans d'autres endroits.

#### UNE ALARME DE MONOXYDE DE CARBONE NE FONCTIONNE PAS COMME UN APPAREIL DE REMPLACEMENT POUR UN DETECTEUR DE FUMEE OU DE LA GAZ

#### DISPOSITION DU DETECTEUR DE CO

- Le monoxyde de carbone présente une densité similaire à l'air tiède, pour s'assurer de son efficacité, il doit être disposé à au moins 1.5 mètres (5 feet) du sol et à au moins 1.85 mètres (6 feet) de l'équipement (1).
- Évitez de placer le détecteur dans les endroits suivants:
  - Endroit où la température descend à -10°C ou est supérieure à 40°C
  - Endroit humide
  - Endroit où il y a beaucoup de poussière, de saletés ou des émissions de graisse peuvent se déposer ou encrasser le capteur.
  - Derrière des rideaux ou des meubles.
  - Sur la trajectoire de dégagement d'air d'un fourneau, d'un système de climatisation ou d'un ventilateur de plafond.
  - À l'extérieur du bâtiment
  - Directement sous un évier ou une cuisinière.

**ATTENTION:** Le détecteur de monoxyde de carbone est conçu uniquement pour un usage intérieur. Ne pas l'exposer à la pluie ou à l'humidité. Il ne vous protégera pas contre le risque d'empoisonnement au CO une fois la batterie vide. Ne pas ouvrir ou démonter le détecteur, cela risque de causer un mauvais fonctionnement.

#### INSTALLATION DU DETECTEUR DE CO

- Ce détecteur de CO est alimenté par une batterie, il ne nécessite donc aucun système de câblage. Il peut être installé sur un mur grâce aux fixations fournies ou sur l'importe quel surface plane.
- Installation murale:
  - Une fois l'emplacement choisi, assurez-vous qu'il n'y a aucun câble électrique ou tuyau à proximité de la surface d'installation.
  - Marquez l'emplacement des deux trous de fixations (2).
  - Percez les trous sur la marque.
  - Insérez les crochets dans les trous.
  - Vissez les crochets de fixation sur les supports de montage.
  - NE PAS VISSER TROP FORT (3).
  - Insérez fermement 3xLR6 Alkaline batterie dans son compartiment à l'arrière du détecteur (4).

**NOTE** – Pour la sécurité de l'utilisateur final, le détecteur de CO ne doit pas être installé sans une batterie.

- Installez le détecteur sur le support (5).
- Testez le bon fonctionnement de l'alarme CO en maintenant le bouton de test sur le front de l'alarme pour 2 sec. et puis le relâcher. L'appareil émet 4 bip et la LED rouge clignote en même temps.

#### UTILISATION DE VOTRE DETECTEUR DE CO

##### Utilisation Normale

Lorsqu'il n'y a pas de monoxyde de carbone, la lumière verte clignote chaque 45 sec. (6) et indique que votre alarme est sous tension et fonctionne bien.

##### Conditions d'alarme

Lorsque l'appareil détecte des niveaux de CO dangereux, il va émettre un signal d'alarme et la LED rouge va se mettre à clignoter. Ceci va continuer tant que le niveau de CO dangereux persiste. Si le niveau de CO revient à un seuil normal, l'appareil cessera d'émettre la sonnerie.

#### NIVEAU-CO (PPM) TEMPS DE REPONSE (MIN)

50 ppm	60-90 min.
100 ppm	10-40 min.
300 ppm	<3 min.

#### Indicateur batterie faible

Lorsque votre batterie a besoin d'être remplacée, l'appareil émet un bip et un voyant vert clignote en même temps (toutes les 45 secondes) pendant 7 jours. Remplacez immédiatement la batterie !

**NOTE** – Utilisées normalement les batteries doivent durer au moins 1 an. Toutefois la durée de vie des batteries est réduite si une défaillance se produit ou si l'alarme reste active durant trop long temps.

#### Mauvais fonctionnement de l'appareil

Si l'appareil détecte une erreur, le témoin LED jaune clignotera et l'appareil émettra un bip 2x par 10 sec. en même temps pour indiquer que l'alarme a un problème.

#### TEST DE VOTRE DETECTEUR DE CO

Nous vous recommandons de tester votre détecteur de CO une fois par mois pour vous assurer que le détecteur fonctionne normalement.

- En maintenant le bouton de test sur le front de l'alarme pour 2 sec. et puis le relâcher. L'appareil émet 4 bip et la LED rouge clignote en même temps.

#### MAINTENANCE DE VOTRE DETECTEUR DE CO

- Votre détecteur vous préviendra de dangers potentiels dus aux émissions de CO dans votre habitation. Pour maintenir votre détecteur en bonne condition de fonctionnement, nous vous recommandons de:
  - Testez votre détecteur au moins une fois par mois.
  - Nettoyez régulièrement votre détecteur de CO pour éviter que la poussière ne se dépose. Vous pouvez utiliser un aspirateur avec un embout brosse une fois par mois. Nettoyez soigneusement les côtés et la partie centrale.
  - Ne jamais utiliser de détergents sur votre détecteur.
  - Utilisez uniquement un chiffon humide.
  - Ne pas peindre le détecteur.

#### ATTENTION:

Lorsque vous réurez ou arrachez un plancher en bois, de la peinture, du papier peint ou lorsque vous utilisez de l'adhésif ou un aérosol, vous devez enlever le détecteur de monoxyde de carbone et le garder en lieu sûr afin d'éviter d'endommager le capteur. De fortes concentrations des substances suivantes peuvent endommager le capteur, ce qui entraîne souvent une fausse alerte : méthane, propane, butane d'isopropyle, éthylène, éthanol, alcool, alcool d'isopropyle, benzène, toluène, éthyle acétate, hydrogène, sulfate d'hydrogène et le dioxyde de soufre. En outre, les vaporisateurs aérosols, les produits alcoolisés, la peinture, les solvants, de l'adhésif, laque, crème après-rasage, parfum et certains nettoyants peuvent causer des dommages.

#### REEMPLACEMENT DE LA BATTERIE

- Si le détecteur de CO émet un bip en même temps que la LED verte clignote cela indique que le niveau de batterie est faible et qu'elle doit être remplacée immédiatement. Cette indication durera au moins 7 jours. Une nouvelle batterie durera environ un an.
- Si l'indicateur LED vert ne clignote pas toutes les minutes, remplacez la batterie.
- Retirez la batterie de son compartiment.
- Appuyez sur le bouton Test pour éliminer le dernier bit de tension du détecteur.
- Insérez nouvelle piles (3x LR6 1,5V Alkaline) RESPECTER LA POLARITE.
- Laissez l'alarme chauffer d'abord durant 2 minutes.
- Testez le détecteur en appuyant sur le bouton Test.
- Voir "TEST DE VOTRE DETECTEUR DE CO"
- Re-fixez le détecteur à sa place.
- Remplacez la batterie chaque année.

#### QUE FAIRE EN CAS D'ALARME

Si le détecteur de CO déclenche une alarme :

- Quittez immédiatement la zone pour un endroit où l'air n'est pas infecté
- à l'extérieur ou en ouvrant toutes les portes et fenêtres pour ventiler la zone et permettre la dispersion du monoxyde de carbone.
- Si possible, éteignez tous les équipements à combustion.
- Evacuez le bâtiment.
- Ne pas ré-investir les lieux ou vous éloignez des portes et fenêtres ouvertes jusqu'à ce que les services de secours soient sur les lieux, que la zone ait été aérée et que votre détecteur soit revenu à des conditions normales.
- Portez immédiatement assistance à toute personne souffrant de maux de tête, de somnolence, de nausée, etc.
- Ne pas recommencer à utiliser les équipements avant de les avoir fait contrôler par un professionnel qualifié, qu'il ait localisé la source du problème et l'ait résolu.

#### IMPORTANTES INSTRUCTIONS DE SECURITE

- Installez un détecteur de CO n'est que la première étape pour des conditions de vie plus sûres. Assurez-vous que vous et les autres membres de votre maison soyez familiarisés avec les causes et les effets de l'empoisonnement par le monoxyde de carbone et sachiez comment faire fonctionner un détecteur de CO :
- Testez votre détecteur de CO une fois par mois.
- Remplacez immédiatement les batteries faibles.
- N'achetez que des équipements de chauffage approuvés.
- Installez correctement les équipements de chauffage et suivez strictement les instructions du constructeur.
- Faites exécuter votre installation par un professionnel.
- Remplacez immédiatement les batteries faibles.
- Nettoyez votre cheminée et le drainage une fois par an.
- Vérifiez régulièrement tous les dispositifs de combustion.
- Vérifier si votre équipement n'a pas de corrosion ou de pelage.
- N'utilisez jamais votre barbecue à l'intérieur ou dans les garages.
- Assurez-vous que l'espace est suffisamment ventilé lorsque vous utilisez un foyer ou un brûleur multiple.
- Faites toujours attention aux symptômes d'empoisonnement au monoxyde de carbone.

#### CHOSÉS A NE JAMAIS FAIRE:

- Ne brûler jamais du charbon à l'intérieur ou dans une caravane, un camping car, une tente ou un chalet.
- Ne réparez, vérifiez ou n'installe