

EN Instruction Manual

NL Gebruiksaanwijzing

FR Mode d'emploi

DE Bedienungsanleitung

ES Manual de instrucciones

PT Manual de Instruções

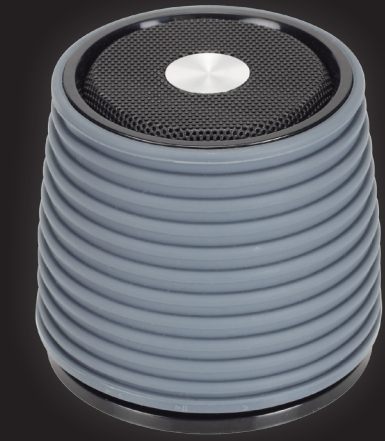
PL Instrukcje użytkowania

IT Istruzioni per l'uso

SV Bruksanvisning

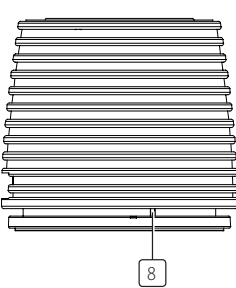
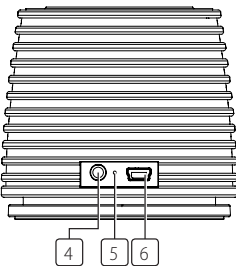
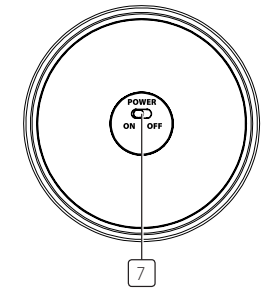
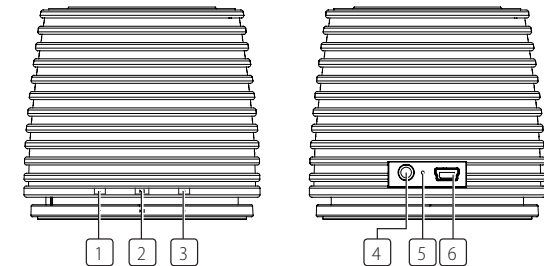
CS Návod na použití

SK Návod na použitie



Speaker  
Bluetooth -  
opladbare accu

SK-1520  
SK-1523  
SK-1524  
SK-1525  
SK-1526



EN Instruction manual  
Speaker

Dear customer,

Congratulations and thank you for purchasing this high quality product. Please read the instruction manual carefully so that you will be able to make the best possible use of the appliance. This manual includes all the necessary instructions and advice for using, cleaning and maintaining the appliance. If you follow these instructions you will be guaranteed of an excellent result, it saves you time and will avoid problems. We hope you will have a great deal of pleasure from using this appliance.

**Dangerous voltage constituting a risk of electric shock is present inside this equipment. There are important operating and maintenance instructions in the literature accompanying this equipment.**

SAFETY INSTRUCTIONS

- Please read the instruction manual carefully before using the device. Please keep these instructions, the guarantee certificate, the sales receipt and, if possible, the carton with the inner packaging.
  - This appliance is not intended to be used by persons (including children) with reduced physical, sensory or mental capabilities, or lack of experience and knowledge, unless they have been given supervision or instructions concerning the use of the appliance by a person that is responsible for their safety.
  - By ignoring the safety instructions the manufacturer can not be held responsible for the damage.
  - To protect children against the dangers of electrical appliances, please make sure that you never leave the appliance unattended.
  - Therefore you have to select a storage place for the appliance where children are not able to grab it. Make sure that the cable is not hanging in a downward position.
  - Do not use when the appliance is fallen, if there are any signs of damage or when it leaks.
  - All repairs should be made by a competent qualified repair service(\*)
  - Make sure that the appliance is stored in a dry environment.
  - This appliance complies with all standards regarding electromagnetic fields (EMF). If handled properly and according to the instructions in this user manual, the appliance is safe to use based on scientific evidence available today.
  - Never move the appliance by pulling the cord and make sure the cord can not become entangled.
  - Do not use this appliance near direct heat sources.
  - Never replace the batteries yourself. If the batteries have to be replaced, please contact a competent qualified electrician (\*).
- \* Competent qualified repair service: after sales department of the producer or importer or any person who is qualified, approved and competent to perform this kind of repairs in order to avoid all danger. In any case you should return the appliance to this repair service.

PARTS DESCRIPTION

- A. Speaker  
B. USB cable  
C. Audio cable

USE

Front view

- Volume down
- Play/Pause
- Volume up

Rear view

- Line-in jack
- Charge indicator/battery low indicator (see the table below)
- USB charging jack

Bottom view

- On/Off switch

Side view

- Mode indicator (see table below)

Listening by Bluetooth connection

- Turn on the speaker by using the on/off switch on the bottom of the device.
- Turn on your Bluetooth device and search for "SK-152X". Pair your Bluetooth device with the speaker.
- Play the music on the external Bluetooth device, you could adjust the volume with the volume buttons on the speaker or on the external Bluetooth device.
- You could use the play/pause button on the speaker or you could use the play/pause button on the external Bluetooth device, both buttons will function when connected.

Listening by audio cable connection

- Connect the audio cable (supplied) on the speaker and on an external audio source.
- The speaker will switch automatically to the line in mode, the mode indicator will turn red.
- Use the volume buttons for the desired volume.
- You could use the play/pause button on the speaker or you could use the play/pause button on the external audio source, both buttons will function when connected.

Symptom	Possible problem and Solution
I can't not pair the speaker with my external Bluetooth device.	Check whether the speaker is in standby and searching mode. Check whether there are too many Bluetooth receivers around your Bluetooth device. Turn off them to avoid any disturbance. And try to pair again.
The speaker won't play properly, the music is intermittently.	Check whether the distance between the speaker and your Bluetooth device is out of its working distance (maximum range of 12 meter), or whether there are some obstacles which block the communication between the speaker and the Bluetooth device.
Under Bluetooth mode, the status led is off.	Probably the battery is low, please charge the speaker.

GUARANTEE

- AudioSonic is not liable for damages occurred through:
  - In case the appliance has fallen.
  - In case the appliance has been technically changed by the owner or another third party.
  - In case of improper use of the appliance.
  - In case of normal wear of the appliance.
- By executing repairs the original warranty period of 2 years will not be extended, nor the right to a compiled new warranty. This warranty is only legal on European soil. This warranty does not overrule the European directive 1944/44CE.
- Always keep your receipt, without this receipt you can not claim any form of warranty whatsoever.
- Damage caused by not following the instruction manual will lead to a void of warranty, if this results in consequential damages AudioSonic will not be liable.
- AudioSonic will not be liable for material damage or personal injury caused by improper use or if the safety instructions are not properly executed.
- Cleaning, as mentioned in this manual, is the only necessary maintenance for this appliance.
- When the appliance should be repaired, make sure that this will be performed by an authorized company.
- This appliance may not be amended or changed.
- If problems arise during the 2 years from the date of purchase, which are covered by the factory warranty, you can go back to the point of purchase to replace it for a new one.
- For questions or compliances please contact your retailer "point of purchase."
- This appliance is covered with a 24 month guarantee starting on the date of purchase (receipt).
- Only material or manufacturing defects are included in this warranty.
- If you wish to make a claim please return the entire machine in the original packaging to your dealer together with the receipt.
- Damage to accessories does not mean automatic free replacement of the whole appliance. In such cases please contact our hotline. Broken glass or breakage of plastic parts are always subject to a charge.
- Defects to consumables or parts subject to wearing, as well as cleaning, maintenance or the replacement of these parts are not covered by the guarantee and hence are to be paid!
- The guarantee lapses in case of unauthorized tampering.
- After the expiry of the guarantee repairs can be carried by the competent dealer or repair service against the payment of the ensuing costs.

GUIDELINES FOR PROTECTION OF THE ENVIRONMENT

This appliance should not be put into the domestic garbage at the end of its durability, but must be offered at a central point for the recycling of electric and electronic domestic appliances. This symbol on the appliance, instruction manual and packaging puts your attention to this important issue. The materials used in this appliance can be recycled. By recycling used domestic appliances you contribute an important push to the protection of our environment. Ask your local authorities for information regarding the point of recollection.

Packaging

The packaging is 100% recyclable, return the packaging separated.

Product

This device is equipped with a mark according to the European Directive 2002/96/EC on Waste Electrical and Electronic Equipment (WEEE). By ensuring that this product will be correctly processed into waste, it will help prevent possible negative consequences for the environment and human health.

This product is in compliance with the essential requirements and other relevant provisions of the R&TTE directive 1999/5/EC. The Declaration of conformity can be found on: [www.tristar.eu](http://www.tristar.eu)

NL Gebruiksaanwijzing  
Speaker

Geachte klant,

Gefeliciteerd met de aankoop van dit kwaliteitsproduct. Lees de gebruiksaanwijzing zorgvuldig door zodat u optimaal gebruik kunt maken van dit apparaat. In deze handleiding vindt u alle benodigde aanwijzingen en adviezen voor het gebruik, schoonmaak en onderhoud van het apparaat. Als u deze aanwijzingen volgt, heeft u altijd een uitstekend resultaat, bespaart u tijd en kunt u problemen voorkomen. Wij hopen dat u dit apparaat met plezier zult gebruiken.

**Een gevaarlijk voltage dat een risico voor elektrische schokken inhoudt is binnenin dit product aanwezig. Belangrijke instructies voor het gebruik en onderhoud zijn ingesloten in de documentatie die bij dit product werd meegeleverd.**

VEILIGHEIDSVOORSCHRIFTEN

- Lees de gebruiksaanwijzing aandachtig door voordat u het apparaat voor het eerst gebruikt. Bewaar de gebruiksaanwijzing, het garantiecertificaat, de verkoopbon en indien mogelijk de kartonnen doos met de binnenste verpakking om deze indien nodig later te kunnen raadplegen.
- Dit apparaat is niet bestemd voor gebruik door personen (waaronder kinderen) met verminderde lichamelijke, zintuiglijke of geestelijke vermogens, of die gebrek aan ervaring of kennis hebben, tenzij iemand die verantwoordelijk is voor hun veiligheid toezicht op hen houdt of hun heeft uitgelegd hoe het apparaat dient te worden gebruikt.
- Als de veiligheidsinstructies niet worden opgevolgd, kan de fabrikant niet verantwoordelijk worden gesteld voor schade die daar eventueel het gevolg van is.
- Om kinderen te beschermen tegen de gevaaren van elektrische apparatuur mag u ze nooit zonder toezicht bij het apparaat laten. Selecteer daarom een plek voor uw apparaat op dusdanige wijze dat kinderen er niet bij kunnen. Zorg ervoor dat het snoer niet naar beneden hangt.
- Dit apparaat mag niet gebruikt worden als het gevallen is, er tekenen van schade zijn of als het lekt.
- Reparaties dienen te geschieden door een bekwame gekwalificeerde dienst(\*)
- Zorg dat het apparaat opgeborgen wordt op een droge plaats.
- Dit apparaat voldoet aan alle richtlijnen met betrekking tot elektromagnetische velden (EMV). Mits het apparaat op de juiste wijze en volgens de instructies in deze gebruiksaanwijzing wordt gebruikt, is het veilig te gebruiken volgens het nu beschikbare wetenschappelijke bewijs.
- Verplaatst het apparaat nooit door aan het snoer te trekken en zorg ervoor dat het snoer nergens in verstrikt kan raken.
- Gebruik het apparaat nooit in de buurt van directe hittebronnen.
- Nooit de batterijen zelf vervangen. Als de batterijen moeten worden vervangen, neem dan contact op met een bevoegde elektricien (\*).
- Bekwame gekwalificeerde dienst: after-sales dienst van de fabrikant of de importeur, die erkend en bevoegd is om dergelijke reparaties te doen zodat elk gewenst resultaat wordt bereikt.

ONDERDELEN BESCHRIJVING

- A. Speaker  
B. USB kabel  
C. Audio kabel

GEBRUIK

Vooraanzicht

- Volume -
- Play/Pauze
- Volume +

Achteraanzicht

- Audio ingang
- Oplaad indicator/batterij laag indicator (zie de onderstaande tabel)
- USB aansluiting voor opladen
- Aan/uit schakelaar
- Opladen
- Batterij vol
- Batterij laag

Luisteren via Bluetooth connectie

- Zet het apparaat aan met behulp van de aan/uit schakelaar aan de onderzijde van het apparaat.
- Zet het externe Bluetooth apparaat aan en zoek naar "SK-152X". Koppel het externe Bluetooth apparaat met de speaker.
- Start de muziek op het externe Bluetooth apparaat, de volume kan met de volume knoppen op de speaker en met de volume op het externe bluetooth apparaat aangepast worden.
- U kunt de play/pause knop op de speaker gebruiken maar u kunt ook de play/pause knop op het externe Bluetooth apparaat blijven gebruiken.

Luisteren via de audio kabel

- Sluit de audio kabel (bijgeleverd) aan op de speaker en de externe audio bron.
- De speaker zal automatisch overschakelen naar deze functie, de functie indicator zal rood oplichten.
- Gebruik de volume knoppen voor het instellen van het gewenste volume niveau.
- U kunt zowel de play/pause knop op de speaker als op de externe audio bron blijven gebruiken.

Symptomen	Eventueel probleem en oplossing
Ik kan de speaker niet koppelen met mijn audio apparaat.	Is de speaker in stand-by of zoek modus. Controleer of er niet te veel Bluetooth ontvangers in de buurt zijn, het kan zijn dat deze de ontvangst verstoren
De speaker speelt niet naar behoren, de muziek stooft.	Controleer of de afstand tussen de speaker en het Bluetooth apparaat niet te groot is (maximaal bereik tot 10 meter). Of dat er een aantal obstakels de verbinding tussen de speaker en het Bluetooth apparaat verstoren.
Tijdens de Bluetooth functie brand de functie indicator niet	Waarschijnlijk is het batterij niveau laag, laad het apparaat op wanneer dit het geval is.

GARANTIEVOORWAARDEN

- AudioSonic is niet verantwoordelijk voor schade:
  - Ten gevolge van een val of ongeluk.
  - Indien het apparaat technisch is gewijzigd door gebruiker of derden.
  - Door onregelmatig gebruik van het apparaat.
  - Door normale gebruikslidage.
- Door eventuele reparatie wordt de oorspronkelijke garantieperiode van 2 jaar niet verlengd. Deze garantie is slechts geldig op Europees grondgebied. Deze garantie heft de gebruikersrechten volgens Europese richtlijn 1944/44CE niet op.
- Bewaar altijd uw aankoopbewijs, zonder dit aankoopbewijs kunt u geen aanspraak maken op enige vorm van garantie.
- Bi schade veroorzaakt door het niet opvolgen van de gebruiksaanwijzing vervalt het recht op garantie Voor vervolgschade die hieruit voortvloeit is AudioSonic niet aansprakelijk.
- Voor materiële schade of persoonlijk letsel veroorzaakt door ondeskundig gebruik of het niet opvolgen van de veiligheidsvoorschriften is AudioSonic niet aansprakelijk. In dergelijke gevallen vervalt elke aanspraak op garantie.
- Anders dan het schoonmaken, zoals genoemd in deze handleiding, is aan dit apparaat geen onderhoud noodzakelijk.
- Indien er reparaties moeten worden uitgevoerd, mag dit uitsluitend door een geautoriseerd bedrijf gebeuren.
- Het product mag niet worden gewijzigd of veranderd.
- Indien zich problemen zouden voordoen gedurende 2 jaar na aankoopdatum, welke gedekt zijn door de fabrieksgarantie, kunt u het apparaat ter vervanging aanbieden bij uw aankooppunt.
- Voor vragen of klachten kunt zich melden bij uw verkooppunt.
- Dit apparaat heeft 24 maanden garantie vanaf de datum van aankoop (kassabon).
- Uitsluitend materiaal- en/of fabricagefouten komen in aanmerking voor deze garantie.
- Als u gebruik wilt maken van uw garantieaanspraak, zorg u er dan voor dat u het volledige apparaat in zijn originele doos en aankoopbewijs inlevert bij uw aankooppunt.
- Schade aan accessoires of onderdelen betekent niet automatisch dat het gehele apparaat zal worden vervangen. In dit soort gevallen moet u contact opnemen met onze serviceafdeling. Afgelopen glazen/plastische onderdelen of accessoires vallen niet onder de garantie en zullen dus altijd tegen een vergoeding kunnen worden vervangen.
- Defecten aan hulpstukken of aan de volgende onderdelen, alsmede reiniging, onderhoud of de vervanging van slijtende delen vallen niet onder de garantie en zullen dus niet in rekening worden gebracht!
- De garantie vervalt in geval van ongeoorloofde manipulatie.
- Na het verstrijken van de garantie kunnen reparaties worden uitgevoerd door de bevoegde dealer of reparatieservice tegen de betaling van de daaruit voortvloeiende kosten.

AANWIJZINGEN TER BESCHERMING VAN HET MILIEU

Dit product mag aan het einde van zijn levensduur niet bij het normale huisafval worden gegooid, maar dient bij een speciaal inzameelpunt voor het hergebruik van elektrische en elektronische apparaten te worden aangeboden. Het symbool op artikel, gebruiksaanwijzing en verpakking attendeert u hier op. De gebruikte grondstoffen zijn geschikt voor hergebruik. Met het hergebruik van gebruikte apparaten of grondstoffen levert u een belangrijke bijdrage voor de bescherming van ons milieu. Informeer bij uw lokale overheid naar het bedoelde inzameelpunt.

Verpakking Het verpakkingsmateriaal is 100% recyclebaar, lever het verpakkingsmateriaal gescheiden in.

Product

Dit apparaat is voorzien van het merkenlogo volgens de Europese richtlijn 2002/96/EG inzake Afgedankte elektrische en elektronische apparaten(AEEA). Door ervoor te zorgen dat dit product op de juiste manier en afval wordt verwerkt, helpt u mogelijk negatieve consequenties voor het milieu en de menselijke gezondheid te voorkomen.

Dit product voldoet aan de basisseisen en andere relevante bepalingen van de R&TTE richtlijn 1999/5/EG. De conformiteitsverklaring kan gevonden worden op: [www.tristar.eu](http://www.tristar.eu)

FR Mode d'emploi  
Enceinte

Cher client,

Félicitations et merci d'avoir acheté ce produit de haute qualité. Veuillez lire ce manuel d'instructions avec attention pour pouvoir profiter du meilleur de ce appareil. Ce manuel contient toutes les instructions et avis nécessaires pour l'utilisation, le nettoyage et l'entretien de l'appareil. Si vous suivez ces instructions, vous avez la garantie d'un excellent résultat, ceci vous économisera du temps et des soucis. Nous espérons que vous apprécierez beaucoup de plaisir en utilisant cet appareil.

**Une tension dangereuse constituant un risque de choc électrique est présente à l'intérieur cet équipement. La documentation qui accompagne cet équipement contient d'importantes informations de fonctionnement et d'entretien.**

INSTRUCTIONS DE SÉCURITÉ IMPORTANTES

- Veuillez lire attentivement la notice d'emploi avant l'utilisation de l'appareil. Veuillez conserver cette notice, le certificat de garantie, le ticket de caisse et si possible, le carton avec l'emballage intérieur.
- Cet appareil n'est pas destiné à être utilisé par ces personnes (y compris les enfants) ayant des difficultés physiques, sensorielles ou mentales, ou sans expérience et connaissance, à moins de leur en donner la responsabilité ou être informés sur l'utilisation de l'appareil par une personne responsable de leur sécurité.
- Le fabricant ne sera pas tenu responsable de tous dommages si les consignes de sécurité ne sont pas respectées.
- Pour protéger les enfants des dangers des appareils électriques, veillez à ne jamais laisser les appareils sans surveillance. Par conséquent, il faudra choisir un lieu de rangement pour l'appareil inaccessible aux enfants. Veillez à ce que le cordon ne pende pas.
- Né pas utiliser l'appareil s'il est tombé, s'il apparaît endommagé ou s'il fuit.
- Toutes les réparations doivent être effectuées par un Centre de réparation qualifié agréé (\*).
- Veillez à ce que l'appareil soit rangé dans un lieu sec.
- Cet appareil est conforme à toutes les normes des champs électromagnétiques (EMF). L'appareil est sans danger à l'utilisation selon les preuves scientifiques disponibles à ce jour, à condition de manipulation correcte et en respectant les consignes de cette notice d'emploi.
- Né jamais déplacer l'appareil en tirant sur le cordon et veillez à ce que ce dernier ne devienne pas entortillé.
- Né pas utiliser cet appareil à proximité de sources directes de chaleur.
- Né jamais remplacer les batteries vous-même. Si les batteries doivent être changées, veuillez contacter un électricien qualifié (\*).
- Centre de réparation qualifié agréé: Service après vente du fabricant ou de l'importateur ou tout autre personne qualifiée, agréé et apte à effectuer ce type de réparation afin d'éviter tous dangers. L'appareil doit, dans tous les cas, être renvoyé à cet Centre de réparation.

DESCRIPTION DES PIÈCES

- A. Haut-parleur  
B. Câble USB  
C. Câble audio

UTILISATION

Vue de face

- Volume bas
- Lecture/Pause (Play/Pause)
- Volume haut

Vue arrière

- Prise Line in
- Voyant de rechargement/batterie faible (voir le tableau suivant)
- Prise de rechargement USB

Vue du bas

- Bouton Marche/Arrêt (On/Off)

Vue de côté

- Mode du voyant (voir le tableau suivant)

Ecouter avec appareillage Bluetooth

- Allumez le haut-parleur en utilisant le bouton Marche/Arrêt (On/Off) au bas de l'appareil.
- Allumez votre appareil Bluetooth et recherchez "SK-152X". Apparez votre appareil Bluetooth au haut-parleur.
- Lisez la musique sur votre appareil externe Bluetooth, le volume pourra être réglé avec les boutons du volume du haut-parleur ou de l'appareil externe Bluetooth.
- Il vous sera possible d'utiliser le bouton Lecture/pause (Play/pause) du haut-parleur ou d'utiliser le bouton Lecture/pause (Play/pause) de l'appareil externe Bluetooth, les deux boutons fonctionneront lorsque connectés.

Ecouter en branchant le câble audio

- Branchez le câble audio (fourni) au haut-parleur et sur une source audio externe.
- Le haut-parleur se mettra automatiquement sur le mode Line-in, le voyant du mode deviendra rouge.
- Utilisez les boutons du volume pour le volume souhaité.
- Il vous sera possible d'utiliser le bouton Lecture/pause (Play/pause) du haut-parleur ou d'utiliser le bouton Lecture/pause (Play/pause) de la source audio externe, les deux boutons fonctionneront lorsque connectés.

Problème	Problème éventuel et solution
Je ne peux pas appairer le haut-parleur avec mon appareil externe Bluetooth	Vérifiez que le haut-parleur soit sur veille et en mode de recherche. Vérifiez si trop de récepteurs Bluetooth sont à proximité de votre appareil Bluetooth. Éteignez-les pour éviter toutes perturbations. Et essayez d'appairer à nouveau.
Le haut-parleur ne fonctionne pas correctement, la musique est sporadique	Vérifiez si la distance entre le haut-parleur et l'appareil Bluetooth est hors de sa portée de fréquence (portée maximum de 12 mètres), ou si certains obstacles bloquent la communication entre le haut-parleur et l'appareil Bluetooth.
En mode Bluetooth, le statut du DEL est éteint.	La batterie est probablement faible, veuillez recharger le haut-parleur.

GARANTIE

- AudioSonic n'est pas tenu responsable des dégâts intervenus :
  - En cas de la chute de l'appareil
  - En cas de modification technique de l'appareil par le propriétaire ou par un tiers
  - En cas de mauvaise utilisation de l'appareil
  - En cas d'usure normale de l'appareil
- L'exécution de réparations ne prolongera pas la période originale de garantie de 24 mois, ni ne donnera droit à une nouvelle garantie conforme. Cette garantie n'est légale qu'en Europe. Cette garantie ne change pas la Directive Européenne 1944/44CE.
- Conservez toujours votre reçu, il vous sera impossible de faire une réclamation sous garantie sans ce reçu.
- Les dommages causés par le non respect de la notice d'emploi, entraîneront l'annulation de la garantie, AudioSonic ne sera pas tenu responsable des dégâts en résultant.
- AudioSonic ne sera pas responsable des dégâts matériels ou des blessures physiques résultant de la mauvaise utilisation ou si les consignes de sécurité ne sont pas correctement suivies.
- Le nettoyage mentionné dans cette notice est le seul entretien nécessaire à cet appareil.
- Si la finition doit être réparée, veillez à ce que cela soit accompli par une société agréée.
- Cet appareil ne peut pas être modifié ou changé.
- En cas de problèmes durant les 24 mois suivant la date d'achat, qui sont couverts par la garantie du fabricant, il est possible de revenir chez le revendeur pour un échange contre un appareil neuf.
- Veuillez contacter votre revendeur pour des questions ou des problèmes de conformités.
- Cet appareil est couvert par une garantie de 24 mois à partir de la date d'achat (reçu).
- Seul le matériel défectueux ou les vices de fabrication sont inclus dans cette garantie.
- Si une réclamation doit être faite, veuillez renvoyer l'appareil complet à votre revendeur dans l'emballage d'origine avec le reçu.
- Si les accessoires sont endommagés, cela ne signifie pas que l'appareil complet sera remplacé gratuitement. Dans de tels cas, veuillez contacter notre assistance téléphonique. Du verre ou des pièces en plastique cassés sont toujours sujets à des frais.
- Les défauts des consommables ou des pièces susceptibles à l'usure, ainsi que le nettoyage, l'entretien ou la réparation desdites pièces ne sont pas couverts par la garantie et doivent donc être payés.
- La garantie est caduque en cas de modification non autorisée.
- Après l'expiration de la garantie, les réparations peuvent être effectuées par un revendeur compétent ou par un réparateur contre un paiement pour les frais occasionnés.

DIRECTIVES POUR LA PRÉSERVATION DE L'ENVIRONNEMENT

Cet appareil ne doit pas être mis au rebut avec les déchets ménagers lorsqu'il arrive au terme de sa durée de vie. Il doit être mis au rebut dans un centre de collecte pour le recyclage des équipements ménagers électriques et électroniques. Le symbole sur l'appareil, les instructions d'utilisation et sur l'emballage sont la pour vous rappeler ce point important. Les matériaux utilisés pour la fabrication de l'appareil peuvent être recyclés. En recyclant les équipements ménagers usés vous contribuez de façon importante à la protection de notre environnement. Renseignez-vous auprès des autorités locales pour obtenir des informations concernant les points de collectes des envions.

Emballage

L'emballage est recyclable à 100%, mettez-le au rebut en le séparant des autres déchets.

Produit

Cet appareil est doté d'une marque en fonction de la Directive Européenne 2002/96/EC sur les Déchets d'Équipements Électriques et Électroniques (DEEE). En faisant en sorte que le produit soit traité de façon adéquate lors de sa mise au rebut vous pouvez contribuer à prévenir des effets néfastes pour la santé humaine et l'environnement.

Ce produit est conforme aux conditions essentielles et aux autres dispositions pertinentes de la directive R&TTE 1999/5/CE. La déclaration de conformité peut être consultée sur : [www.tristar.eu](http://www.tristar.eu)

DE Bedienungsanleitung  
Lautsprecher

Sehr geehrter Kunde,

Wir gratulieren Ihnen und bedanken uns für den Kauf dieses hochwertigen Produkts. Bitte lesen Sie sorgfältig die Bedienungsanleitung, um das Gerät bestmöglich nutzen zu können. Diese Anleitung beinhaltet alle erforderlichen Anweisungen und Empfehlungen für Gebrauch, Reinigung und Wartung des Geräts. Wenn Sie diese Anweisungen befolgen, garantieren wir ein hervorragendes Ergebnis, zeitsparend und problemlos. Wir hoffen, dass Sie mit diesem Gerät viel Vergnügen haben werden.

**Dieses Gerät enthält gefährliche Netzspannung, die Stromschlag verursachen kann. Die dem Gerät beigelegten Dokumente enthalten wichtige Bedienungs- und Wartungsanleitungen.**

WICHTIGE SICHERHEITSVORKEHRUNGEN

- Bitte lesen Sie die Bedienungsanleitung sorgfältig, bevor Sie das Gerät verwenden. Bitte bewahren Sie diese Anleitung, die Garantiekarte, die Rechnung und, wenn möglich, den Karton mit dem Verpackungsmaterial sorgfältig auf.
- Dieses Gerät darf nicht von Personen (einschließlich Kindern) mit eingeschränkten körperlichen, sensorischen oder geistigen Fähigkeiten, oder Mangel an Erfahrung und Wissen bedient werden, außer wenn sie unter Beaufsichtigung oder Anleitung bezüglich des Geräts von einer für ihre Sicherheit verantwortlichen Person stehen.
- Beim Ignorieren der Sicherheitshinweise kann der Hersteller nicht für Schäden haftbar gemacht werden.
- Um Kinder vor den Gefahren eines Elektrogeräts zu schützen, müssen Sie darauf achten, dass das Gerät niemals unbeaufsichtigt ist. Aus diesem Grund müssen Sie für das Gerät einen Aufbewahrungsort auswählen, den Kinder nicht erreichen können. Achten Sie darauf, dass das Kabel nicht herunter hängt.
- Benutzen Sie es nicht, wenn das Gerät heruntergefallen ist oder wenn es Anzeichen von Beschädigung aufweist oder wenn es nicht dicht ist.
- Alle Reparaturen müssen durch einen kompetenten, qualifizierten Reparaturzentrum durchgeführt werden(\*)
- Stellen Sie sicher, dass das Gerät in einer trockenen Umgebung gelagert wird.
- Dieses Gerät stimmt mit allen Standards elektromagnetischer Felder (EMF) überein. Wenn das Gerät ordnungsgemäß und den Instruktionen in dieser Bedienungsanleitung entsprechend behandelt wird, ist es sicher im Gebrauch, das es auf aktuellen wissenschaftlichen Grundlagen basiert.
- Bewegen Sie das Gerät niemals, indem Sie am Kabel ziehen, und achten Sie darauf, dass das Kabel nicht verwickelt wird.
- Verwenden Sie das Kabel niemals direkt neben einer Wärmequelle.
- Wechseln Sie die Batterien niemals selbst aus. Müssen die Batterien ausgetauscht werden, wenden Sie sich bitte an einen kompetenten, qualifizierten Elektriker (\*).

\* Kompetenter, qualifizierter Reparaturzentrum: nach der Verkaufsabteilung des Herstellers oder des Importeurs oder jede Person, die qualifiziert, genehmigt und kompetent ist, um diese Art von Reparatur durchzuführen, um alle Gefahren zu vermeiden. In jedem Falle sollten Sie das Gerät zu diesem Reparaturzentrum zurückbringen.

TEILEBEZEICHNUNG

- A. Lautsprecher  
B. USB Kabel  
C. Audiokabel

ANWENDUNG

Vorderansicht

- Lautstärke verringern
- Wiedergabe/Pause
- Lautstärke erhöhen

Rückansicht

- Line-in Buchse
- Ladeanzeige/Akkustandanzeige (siehe untenstehende Tabelle)
- USB Ladebuchse

Unteransicht

- Ein-/Ausschalter

Seitenansicht

- Modusanzeige (siehe untenstehende Tabelle)

Über Bluetooth Verbindung anhören

- Schalten Sie den Lautsprecher mit dem Ein-/Aus-Schalter auf der Unterseite des Geräts ein.
- Schalten Sie Ihr Bluetooth Gerät ein und suchen Sie nach "SK-152X". Koppeln Sie Ihr Bluetooth Gerät mit dem Lautsprecher.
- Spielen Sie die Musik am externen Bluetooth Gerät ab, Sie können die Lautstärke mit den Lautstärketasten am Lautsprecher oder am externen Bluetooth Gerät regeln.
- Sie können die Wiedergabe/Pause Taste am Lautsprecher oder die Wiedergabe/Pause Taste am externen Bluetooth Gerät verwenden, beide Tasten funktionieren, wenn die Geräte verbunden sind.

Über Audiokabelanschluss anhören

- Schließen Sie das Audiokabel (im Lieferumfang enthalten) am Lautsprecher und einer externen Audioquelle an.
- Der Lautsprecher schaltet automatisch auf Line-in Modus, die Modusanzeige leuchtet rot.
- Stellen Sie die gewünschte Lautstärke mit den Lautstärketasten ein.
- Sie können die Wiedergabe/Pause Taste am Lautsprecher oder die Wiedergabe/Pause Taste an der externen Audioquelle benutzen, beide Taste funktionieren, wenn die Geräte verbunden sind.

Symptom	Mögliches Problem und Lösung
Ich kann den Lautsprecher nicht mit meinem externen Bluetooth Gerät koppeln	Überprüfen Sie, ob der Lautsprecher im Standby- und Suchmodus ist. Überprüfen Sie, ob Ihr Bluetooth Gerät von zu vielen Bluetooth Empfängern umgeben ist. Schalten Sie sie aus, um Störungen zu vermeiden. Und versuchen Sie die Kopplung erneut.
Die Lautsprecherwiedergabe funktioniert nicht richtig, die Musik wird unterbrochen	Überprüfen Sie, ob der Arbeitsabstand zwischen Lautsprecher und Ihrem Bluetooth Gerät überschritten ist (Maximalbereich 12 m) oder ob Hindernisse die Kommunikation zwischen Lautsprecher und Bluetooth Gerät blockieren.
Im Bluetooth Modus ist die Status LED aus	Wahrscheinlich ist der Akku schwach, laden Sie den Lautsprecher auf.

GARANTIE

- AudioSonic ist nicht verantwortlich für Beschädigungen, die auftreten aufgrund von:
  - Heurterfällen des Geräts.
  - Technischen Veränderungen des Geräts durch den Eigentümer oder Dritte.
  - Unschonemäßer Verwendung des Gerä



## ES Manual de usuario

### Altavoz

Estimado cliente,

*Enhorabuena y gracias por comprar este producto de alta calidad. Lea atentamente el manual de instrucciones para poder utilizar el aparato de la mejor manera posible. El manual incluye todas las instrucciones y consejos necesarios para utilizar, limpiar y mantener el aparato. Si sigue estos instrucciones le garantizamos unos resultados excelentes, ahorrará tiempo y evitará problemas. Esperamos que disfrute enormemente utilizando este aparato.*

- Tensión peligrosa que representa riesgo de electrocución presente dentro del equipo. Instrucciones importantes de uso y mantenimiento en la documentación que acompaña al equipo.**

#### PRECAUCIONES IMPORTANTES

- Lea el manual de instrucciones detenidamente antes de utilizar el dispositivo. Guarde estas instrucciones, el certificado de garantía, el ticket de venta y, si es posible, el cartón con el embalaje original.
- Este aparato no se debe utilizar por personas con capacidades físicas, sensoriales o mentales reducidas, ni por personas con falta de experiencia y conocimientos (niños incluidos), a no ser que hayan recibido supervisión o instrucciones respecto al uso del aparato por parte de una persona responsable de su seguridad.
- Si ignora las instrucciones de seguridad, omitirá al fabricante de toda responsabilidad por posibles daños.
- Para proteger a los niños frente a los peligros de los aparatos eléctricos, asegúrese de no dejar los aparatos sin vigilancia. Elija un lugar de almacenamiento para el aparato donde los niños no puedan acceder a él. Asegúrese de que el cable no cuelgue hacia abajo.
- Todas las reparaciones deberá realizarlas un centro de reparación competente cualificado (\*).
- Asegúrese de que el aparato esté almacenado en un entorno seco.
- Este aparato cumple con todos los estándares relativos a los campos electromagnéticos(CEM). Si se manipula correctamente conforme a las instrucciones de este manual de usuario, el uso del aparato será seguro según la evidencia científica disponible en la actualidad.
- No mueva el aparato tirando del cable y asegúrese de que el cable no se enrolle.
- No utilice este aparato cerca de fuentes de calor directo.
- No cambie nunca las baterías usado mismo. Si es necesario cambiar las baterías, póngase en contacto con un electricista cualificado (\*).
- \* Centro de reparación competente cualificado: departamento post-venta del fabricante o importador o cualquier persona cualificada, autorizada y competente para realizar este tipo de reparación para evitar cualquier peligro. En cualquier caso deberá devolver el aparato a este centro de reparación.

#### DESCRIPCIÓN DE COMPONENTES

- Altavoz
- Cable USB
- Cable de audio

#### USO

##### Vista frontal

- Bajar volumen

- Reproducir/Pausa

- Subir volumen

##### Vista trasera

- Conector de entrada de línea (line-in)

- Indicador de carga/indicador de batería baja (véase la tabla inferior)

- Conector USB de carga

##### Vista inferior

- Interruptor de encendido/apagado

##### Vista lateral

- Indicador de modo (véase la tabla inferior)

##### Reproducción mediante conexión Bluetooth

- Encienda el altavoz con el interruptor de encendido/apagado en la parte inferior del aparato.

- Encienda el dispositivo Bluetooth y busque "SK-152X". Conecte su dispositivo Bluetooth al dispositivo Bluetooth aleatorio de su dispositivo Bluetooth.

- Reproduzca música en el dispositivo Bluetooth externo. Puede ajustar el volumen mediante los botones de volumen del altavoz o del dispositivo Bluetooth externo.
- Puede utilizar el botón de reproducción/pausa del altavoz o el botón de reproducción/pausa del dispositivo Bluetooth externo. Ambos botones funcionan cuando los aparatos están conectados.

##### Reproducción mediante conexión de cable de audio

- Conecte el cable de audio (incluido) con el altavoz con un fuente de audio externa.
- El altavoz se cambiará automáticamente al modo de entrada de línea (line-in). El indicador de modo se volverá rojo.
- Utilice los botones de volumen para lograr el volumen deseado.
- Puede utilizar el botón de reproducción/pausa del altavoz o el botón de reproducción/pausa del fuente de audio externa. Ambos botones funcionan cuando los aparatos están conectados.

Síntoma	Possible problema y solución
No puedo conectar el altavoz con mi dispositivo Bluetooth externo.	Compruebe que el altavoz esté en los modos de espera y de búsqueda. Compruebe si hay demasiados receptores Bluetooth aleatorios de su dispositivo Bluetooth. Apáguelos para evitar interferencias e intente la conexión de nuevo.
El altavoz no reproduce correctamente y la música se interrumpe con intermitencias	Compruebe que la distancia entre el altavoz y su dispositivo Bluetooth no sea excesiva (alcance máximo de 12 metros), y que no existan obstáculos que bloqueen la comunicación entre el altavoz y el dispositivo Bluetooth.
Bajo el modo Bluetooth, el led de estado está apagado.	Probablemente esté la batería baja. Por favor, cargue el altavoz.

#### GARANTÍA

- AudioSonic no es responsable de los daños que se produzcan:
  - En caso de caída del aparato
  - O en caso de que el propietario o un tercero modifique técnicamente el aparato
  - En caso de un uso incorrecto del aparato
  - O por el desgaste habitual del aparato
- Al ejecutar reparaciones, no se ampliará el periodo de garantía original de 24 meses, ni el derecho a una nueva garantía. Esta garantía sólo tiene validez en territorio europeo. Esta garantía no anula la directiva europea 1944/44CE.
- Conserve siempre el ticket de compra, ya que sin él no podrá reclamar ningún tipo de garantía.
- Los daños provocados al no seguirse el manual de instrucciones darán lugar a una anulación de la garantía; AudioSonic no será responsable si se producen daños derivados.
- AudioSonic no será responsable de los daños materiales o lesiones personales causados por un uso incorrecto o si no se respetan las instrucciones de seguridad.
- Además de la limpieza, como se ha mencionado en este manual, es el único mantenimiento necesario para este aparato.
- Cuando se deba reparar el aparato, asegúrese de que lo lleve a cabo una empresa autorizada.
- Este aparato no puede ser modificado.
- Se se produce algún problema durante los dos años a partir de la fecha de compra, al estar cubierto por la garantía, podrá dirigirse al punto de compra y cambiar el aparato por uno nuevo.
- Si tiene cualquier pregunta o dudas acerca de conformidades, contacte a representante comercial de su "punto de compra"
- Este aparato está cubierto por una garantía de 2 años a partir de la fecha de compra (recibo).
- Esta garantía sólo incluye defectos de fabricación o de los materiales.
- Si desea realizar una reclamación, devuelva la máquina completa en su embalaje original al representante comercial, junto con el recibo.
- Daños a los accesorios no garantizan una sustitución gratuita automática de la aparato entera. En tales casos póngase en contacto con nuestra línea de atención. La rotura de cristales o piezas de plástico siempre tendrá cargo.
- Los defectos de consumibles o piezas susceptibles de desgase, así como la limpieza, mantenimiento o sustitución de dichas piezas, no están cubiertos por la garantía y, por tanto, deben pagarse.
- La garantía quedará anulada en caso de manipulación no autorizada.
- Tras la caducidad de la garantía, las reparaciones se pueden realizar por vendedores capacitados o por el servicio de reparaciones mediante el pago correspondiente.

#### NORMAS DE PROTECCIÓN DEL MEDIOAMBIENTE

Este aparato no se debe deshechar con los residuos domésticos cuando finalice su durabilidad, sino que se debe ofrecer a un centro de reciclaje de aparatos eléctricos y electrónicos domésticos. Este símbolo en el aparato, manual de instrucciones y embalaje le avía de este aspecto importante. El los materiales utilizados en este aparato se pueden reciclar. Mediante el reciclaje de electrodomésticos, usted contribuye a fomentar la protección del medioambiente. Consulte a sus autoridades locales para obtener información acerca del punto de recogida.

##### Embalaje

El embalaje es 100% reciclable, devuelva el embalaje por separado.

##### Producto

Este aparato está marcado de acuerdo con la Directiva Europea 2002/96/EC para Desechos de Aparatos Eléctricos y Electrónicos (WEEE). Si se asegura de que este producto se desecha correctamente, ayudará a prevenir posibles consecuencias negativas para medio ambiente y la salud humana.

Este producto cumple con los requisitos esenciales y con el resto de indicaciones relevantes de la directiva R&TTE 1999/5/CE. Puede encontrarse la Declaración de conformidad en: [www.tristar.eu](http://www.tristar.eu)

## PT Manual de utilizador

### Coluna

Estimado cliente,

*Parabéns e obrigado por ter adquirido este produto de elevada qualidade. Leia este manual de instruções cuidadosamente para que possa utilizar o aparelho da melhor forma. Este manual inclui todas as instruções e conselhos necessários para a utilização, limpeza e manutenção do aparelho. Se seguir estas instruções é garantido que terá excelentes resultados, que poupará tempo e que evitará problemas. Esperamos que se divirta a utilizar este aparelho.*

- Para reduzir o risco de choque elétrico, não retire a tampa. Não existem partes passíveis de assistência técnica no interior do aparelho. A assistência técnica deve ser conduzida por pessoal qualificado. O símbolo do relâmpago com a ponta de seta no interior de um triângulo é um sinal de aviso para alertar o utilizador de tensão perigosa no interior do aparelho.**

#### CUIDADOS IMPORTANTES

- Leia cuidadosamente o manual de instruções antes de utilizar o aparelho. Guarde estas instruções, o certificado de garantia, o comprovativo de compra e, se possível, a caixa com as embalagens interiores.
- Este aparelho não deve ser utilizado por pessoas (incluindo crianças) com capacidades físicas, sensoriais o mentais reduzidas, ou com falta de experiência e conhecimento, a não ser que tenham recebido supervisão ou instruções sobre a utilização do aparelho por uma pessoa responsável pela sua segurança.
- Se não seguir as instruções de segurança, o fabricante não pode ser considerado responsável pelo dano.
- Para proteger as crianças contra os perigos de aparelhos eléctricos, certifique-se de que nunca deixa os aparelhos sem supervisão.
- Nunca mova o aparelho passando o cabo e certifique-se de que nunca fica preso.
- Não utilize este aparelho próximo de fontes de calor directas.
- Nunca substitua as baterias. Se as baterias tiverem que se substituídas, por favor contacte um técnico competente (\*).
- \* Reparação qualificada competente: departamento pós-venta do fabricante ou do importador ou qualquer outra pessoa qualificada, aprovada e competente para realizar este tipo de reparações para evitar perigos. De qualquer das formas, deve entregar o aparelho a esse reparação.

#### DESCRIÇÃO DAS PEÇAS

- Coluna
- Cabo USB
- Cabo áudio

#### UTILIZAÇÃO

##### Vista frontal

- Diminuir volume
- Reproduzir/Pausar
- Aumentar volume

##### Vista traseira

- Entrada de ligação

- Indicador de carga/indicador de bateria fraca (ver tabela abaixo)

- Entrada para carregamento por USB

##### Vista inferior

- Interruptor Ligar/Desligar

##### Vista lateral

- Indicador de modo (ver tabela abaixo)

##### Onvir música através de uma ligação Bluetooth

- Ligue a coluna utilizando o interruptor Ligar/Desligar na base do aparelho.
- Ligue o seu dispositivo Bluetooth e procure "SK-152X". Emparelhe o seu dispositivo Bluetooth com a coluna.
- Reproduza a música no dispositivo Bluetooth externo, pode ajustar o volume com os botões de volume na coluna ou no dispositivo Bluetooth externo.

- Pode utilizar o botão reproduzir/pausar na coluna ou pode utilizar o botão reproduzir/pausar no dispositivo Bluetooth externo, ambos os botões funcionarão depois de ligados.

##### Onvir música através do cabo áudio

- Ligue o cabo áudio (fornecido) à coluna e a uma fonte de áudio externa.
- A coluna passa automaticamente para o modo de entrada e o indicador de modo acende-se a vermelho.
- Utilize os botões de volume para obter o volume desejado.
- Pode utilizar o botão reproduzir/pausar na coluna ou pode utilizar o botão reproduzir/pausar na fonte de áudio externa, ambos os botões funcionarão depois de ligados.

Síntoma	Possível problema e Solução
Não consigo emparelhar a coluna com o meu dispositivo Bluetooth	Verifique se a coluna está em espera e a pesquisar. Verifique se existem demasiados receptores Bluetooth à volta do dispositivo Bluetooth. Desligue-os para evitar conflitos. Tente emparelhar novamente.
A coluna não reproduz corretamente a música e o seu dispositivo Bluetooth está fora da distância de funcionamento (alcance máximo de 12 metros) e o dispositivo Bluetooth.	Verifique se a distância entre a coluna e o seu dispositivo Bluetooth está fora da distância de funcionamento (alcance máximo de 12 metros) e se existem obstáculos que bloqueiam a comunicação entre a coluna e o dispositivo Bluetooth.
No modo Bluetooth, o LED de estado está desligado	Provavelmente a bateria está fraca. Carregue a coluna.

#### GARANTIA

- A AudioSonic não é responsável por danos ocorridos nos seguintes casos:
  - O aparelho tiver sido danado
  - O aparelho tiver sido alterado tecnicamente pelo proprietário ou por terceiros
  - Utilização indevida do aparelho
  - Desgaste normal do aparelho
- Realizando reparações o periodo de garantia original de 24 meses não será alargado, nem terá direito a uma nova garantia. Esta garantia só é legal na Europa. Esta garantia não se sobrepõe à Directiva Europeia 1944/44CE.
- Guarde sempre o seu recibo pois sem ele não pode reclamar qualquer tipo de garantia.
- Danos causados pelo não seguimento do manual de instruções anularão a garantia e se isso resultar em danos consequentes, a AudioSonic não será responsável.
- A AudioSonic não será responsável por danos materiais ou ferimentos pessoais causados pela utilização indevida ou se as instruções de segurança não forem devidamente executadas.
- A limpeza, conforme indicada neste manual, é a única manutenção necessária para este aparelho.
- Quando for necessário reparar o aparelho, certifique-se de que a reparação será realizada por uma empresa autorizada.
- Este aparelho não deve ser alterado.
- Se surgirem problemas nos 2 anos seguintes à data da aquisição do aparelho, cobertos pela garantia da fábrica, pode dirigir-se ao ponto de aquisição para que seja substituído por um novo aparelho.
- Para colocar questões ou quevas, contacte o seu revendedor "ponto de aquisição"
- Este aparelho está coberto por uma garantia de 24 meses após a data de aquisição (recibo).
- Apesar de defectos do material ou de fabrico estão cobertos por esta garantia.
- Se pretender efectuar uma queixa, devolva o aparelho no embalagem original ao revendedor, juntamente com o recibo.
- Os danos a acessórios não significam a substituição gratuita automática de todo o aparelho. Nesses casos, contacte a nossa linha de apoio. Vídeos partidos ou peças de plástico quebradas estão sempre sujeitas a um custo adicional.
- Os defectos a consumíveis ou peças sujeitas a desgaste, assim como limpeza, manutenção ou a substituição dessas peças, não estão cobertos pela garantia e, por esse motivo, têm de ser pagos.
- A garantia fica anulada no caso de abertura não autorizada.
- Após o término do periodo da garantia, as reparações podem ser realizadas pelo agente autorizado ou serviço de reparação, mediante o pagamento dos devidos custos.

#### ORIENTAÇÕES PARA A PROTECÇÃO DO MEIO AMBIENTE

Este aparelho não deve ser colocado juntamente com os resíduos domésticos no final do seu tempo de vida útil, deve ser entregue num local adequado para reciclagem de aparelhos domésticos eléctricos e electrónicos. Este símbolo indicado no aparelho, no manual de instruções e na embalagem chama a sua atenção para a importância desta questão. Os materiais utilizados neste aparelho podem ser reciclados. Ao reciclar electrodomésticos usados está a contribuir para dar um importante passo na protecção do nosso meio ambiente. Peça às autoridades locais informações relativas aos pontos de recolha.

##### Embalagem

A embalagem é 100% reciclável, entregue a embalagem em separado.

##### Produto

Este aparelho está equipado com uma marca, de acordo com a Directiva europeia 2002/96/EC relativa a Resíduos de Equipamentos Eléctricos e Electrónicos (REEE). Ao assegurar que este produto é correctamente processado enquanto resíduo, ajudará a evitar possíveis consequências negativas no ambiente e na saúde humana.

Este produto está em conformidade com os requisitos essenciais e outras determinações importantes da R&TTE directiva 1999/5/CE. A Declaração de Conformidade pode ser encontrada em: [www.tristar.eu](http://www.tristar.eu)

## PL Instrukcja obsługi

### Głośnik

Drogi Kliente,

*Składamy gratulacje i dziękujemy za zakup tego wysokiej jakości produktu. Prosimy przeczytać instrukcję użytkowania dokładnie, tak aby jak najlepiej użytkować urządzenie. Podrecznik zawiera wszystkie konieczne instrukcje oraz porady dotyczące użytkowania, czyszczenia oraz konserwacji urządzenia. Postępowanie zgodne z instrukcjami gwarantuje doskonałe wyniki, oszczędność czasu oraz uniknięcie wszelkich problemów w przyszłości. Mamy nadzieję, że użytkowanie urządzenia przyniesie Państwu wiele przyjemności.*

- Niebezpieczne napięcie tworzące ryzyko porażenia prądem obecne jest wewnątrz urządzenia. Ważne instrukcje robocze oraz konserwacji znajdują się w dokumentacji dołączonej do sprzętu.**

#### INSTRUKCJE DOTYCZĄCE BEZPIECZEŃSTWA

- Przed rozpoczęciem korzystania z urządzenia należy przeczytać uważnie instrukcję obsługi. Należy zachować niniejszą instrukcję, kartę gwarancyjną, paragon oraz, o ile to możliwe, pudełko z wewnętrznym opakowaniem.
- Urządzenie to nie jest przeznaczone do użytku przez osoby (w tym dzieci) o ograniczonych zdolnościach fizycznych, sensorycznych lub umysłowych, a także przez osoby pozbawione doświadczenia i wiedzy, chyba że osoby odpowiedzialne za ich bezpieczeństwo zapewnią nadzór lub udzielią instrukcji dotyczących używania tego urządzenia.
- Producent nie ponosi odpowiedzialności za uszkodzenia wynikające z nietożsawiania się do instrukcji dotyczących bezpieczeństwa.
- Aby chronić dzieci przed zagrożeniami wynikającymi z użytkowania urządzeń elektrycznych, nie należy nigdy pozostawiać tego rodzaju urządzeń bez nadzoru. Dlatego też należy wybrać takie miejsce przechowywania tego urządzenia, z którego dzieci nie będą mogły go wyjąć. Należy uważać, aby kabel nie zwisał.
- Z urządzenia nie należy korzystać, gdy spadło, gdy widoczne są oznaki uszkodzenia lub gdy przecieka.
- Wszelkie naprawy powinny być wykonywane przez kompetentnego i wykwalifikowanego naprawcę(\*).
- Urządzenie należy przechowywać w suchym miejscu.
- Urządzenie to jest zgodne ze wszystkimi standardami w zakresie pól elektromagnetycznych (EMF). Zgodnie z dostępnymi obecnie danymi naukowymi użytkowanie tego urządzenia jest bezpieczne, o ile jest ono obsługiwane prawidłowo i zgodnie z instrukcjami zawartymi w niniejszym podręczniku użytkownika.
- Urządzenia nie należy nigdy przesuwać, ciągnąć za kabel, a także należy uważać, aby kabel się nie zaplątał.
- Urządzenia tego nie należy używać w pobliżu źródeł ciepła.
- Nie podejmować prób samodzielnego wymiany akumulatorów. Jeśli zaistnieje konieczność wymiany akumulatorów, ich wymianę należy zlecić wykwalifikowanemu elektrykowi (\*).

\* Kompetentny i wykwalifikowany naprawca: dział posprzedażny producenta, importer lub inna osoba, która jest wykwalifikowana, zatwierdzona i kompetentna do wykonywania tego rodzaju napraw; korzystanie z usług tych osób ma na celu uniknięcie wszelkich zagrożeń. W każdym wymagającym tego przypadku urządzenie należy przekazać jednemu z wymienionych powyżej elektryków.

#### OPIS CZĘŚCI

- Głośnik
- Kabel USB
- Kabel audio

#### UŻYTKOWANIE

##### Widok z przodu

- Zmniejszanie głośności
- Odtwarzanie/pauza
- Zwiększanie głośności

##### Widok z tyłu

- Linowe gniazdo wejściowe
- Wskaźnik ładowania/wskaźnik niskiego naładowania baterii
- Gniazdo ładowania USB

##### Widok z dołu

##### Widok z boku

- Wskaźnik trybu (patrz poniższa tabela)

##### Stuchanie po połączeniu urządzeń Bluetooth

- Włącz głośnik za pomocą włącznika/wyłącznika znajdującego się na spodzie urządzenia.
- Włącz urządzenie Bluetooth i wyszukaj głośnik „SK-152X”. Spójnij urządzenie Bluetooth z głośnikiem.
- Rozpocznij odtwarzanie muzyki za pomocą zewnętrznego urządzenia Bluetooth; głośność można regulować za pomocą przycisków głośnika lub zewnętrznego urządzenia Bluetooth.
- Można korzystać z przycisku odtwarzania/pauzy głośnika lub przycisku odtwarzania/pauzy zewnętrznego urządzenia Bluetooth; po połączeniu urządzeń oba przyciski będą działać.

##### Stuchanie po połączeniu kablem audio

- Podłącz kabel audio (dostarczony) do głośnika i do zewnętrznego źródła dźwięku.
- Głośnik zostanie przełączony automatycznie do liniowego trybu wejściowego; wskaźnik trybu zacznie świecić na czerwono.
- Za pomocą przycisków głośności ustaw żądany poziom głośności.
- Można korzystać z przycisku odtwarzania/pauzy głośnika lub przycisku odtwarzania/pauzy zewnętrznego źródła dźwięku; po połączeniu urządzeń oba przyciski będą działać.

Objawy	Możliwy problem i rozwiązanie
Nie można sparować głośnika z zewnętrznym urządzeniem Bluetooth.	Sprawdź, czy głośnik jest w trybie gotowości lub wyszukiwania. Sprawdz, czy wokół urządzenia Bluetooth nie znajduje się zbyt wiele odbiorników Bluetooth. Wyłącz je, aby uniknąć zakłóceń. Następnie spróbuj sparować ponownie.
Głośnik nie odtwarza prawidłowo dźwięku; muzyka jest przerywana.	Sprawdź, czy odległość między głośnikiem a urządzeniem Bluetooth nie przekracza zakresu działania (maksymalny zakres wynosi 12 metrów), a także czy łączność między głośnikiem a urządzeniem Bluetooth nie blokuje żadne przeszkody.
Wskaźnik stanu w trybie Bluetooth jest wyłączony.	rawdopodobnie bateria się rozładowała; naładuj głośnik.

#### GWARANCJA

- Firma AudioSonic nie jest odpowiedzialna za uszkodzenia powstałe w wyniku:
  - upadku urządzenia,
  - o technicznej modyfikacji urządzenia dokonanej przez właściciela lub inną osobę,
  - o niewłaściwego użytkowania urządzenia,
  - o normalnego zużycia się urządzenia.
- Przeprowadzenie napraw nie przekuza oryginalnego 24-miesięcznego okresu gwarancyjnego ani nie upoważnia do uzyskania nowej gwarancji. Gwarancja ta jest wiążąca prawie tylko na terenie Europy. Gwarancja ta nie uwzględnia wytycznych dyrektywy europejskiej 1944/44CE.
- Należy pamiętać o zachowaniu paragonu; bez paragonu nie można składać żadnych roszczeń gwarancyjnych.
- Uszkodzenia spowodowane nietożsawianiem się do instrukcji obsługi spowodują uwaszezenie gwarancji, a za powstałe w wyniku tego uszkodzenia firma AudioSonic nie będzie ponosić odpowiedzialności.
- Firma AudioSonic nie ponosi odpowiedzialności za szkody materialne lub obrażenia ciała spowodowane niewłaściwym użytkowaniem lub nietożsawianiem się do instrukcji dotyczących bezpieczeństwa.
- Opisany w instrukcji sposób czyszczenia jest jedyną czynnością konserwacyjną wymagającą dla tego urządzenia.
- Jeśli urządzenie wymaga naprawy, naprawa powinna zostać zlecona upoważnionej do tego firmie.
- Urządzenia tego nie można modyfikować ani zmieniać.
- Jeśli w ciągu 2 lat od daty zakupu wystąpią problemy, które są objęte gwarancją fabryczną, urządzenie można zwrócić do sklepu, w którym zostało kupione, aby wymienić je na nowe.
- W przypadku pytań lub w celu uzyskania informacji dotyczących zgodności należy kontaktować się ze sprzedawcą „w miejscu zakupu”.
- Urządzenie to jest objęte 24-miesięczną gwarancją, rozpoczynającą się z dniem jego zakupu (zobdion).
- Gwarancja obejmuje tylko wady materiałowe i produkcyjne.
- W przypadku roszczenia należy przekazać sprzedawcy całe urządzenie wraz z jego oryginalnym opakowaniem i dowodem zakupu.
- Uszkodzenie wyposażenia dodatkowego nie oznacza automatycznej bezpłatnej wymiany całego urządzenia. W takich przypadkach prosimy kontaktować się z naszą gorącą linią (hotline). Zbite szkło czy uszkodzenie części plastikowych zawsze podlega opłacie.
- Uszkodzenia części łatwo zużywających się, jak też zniszczenie, konserwacja czy wymiana tych części nie podlega gwarancji i stąd podlega opłacie.
- Gwarancja podlega utracie w przypadku nieupoważnionej naprawy czy nieumiejętnego użytkownika.
- Po wygaśnięciu gwarancji naprawy mogą być przeprowadzane przez właściwy punkt sprzedaży za serwis naprawczy z chwilą zapłaty za poniesione koszty.

#### WYTYCZNEW ZAKRESIE OCHRONY ŚRODOWISKA

Po zakończeniu okresu żywotności urządzenia tego nie należy wyrzucać w odpadami domowymi; urządzenie to powinno zostać użytkowane w centralnym punkcie recyklingu domowych urządzeń elektrycznych i elektronicznych. Symbol ten znajdujący się na urządzeniu, w instrukcji obsługi i w opakowaniu zwraca uwagę na ten ważny kwestię. Materiały, z których wytworzono to urządzenie, nadają się do przetworzenia. Recykling zużytych urządzeń gospodarkwa domowego jest znaczącym wkładem użytkownika w ochronę środowiska. W celu uzyskania informacji dotyczących punktów zbiórki należy skontaktować się z przedstawicielem władz lokalnych.

##### Opakowanie

Opakowanie jest w 100% materiałem podlegającym ponownemu wykorzystaniu, należy go zwrócić po wyodrębnieniu.

##### Produkt

Urządzenie to posiada znak zgodności z dyrektywą europejską 2002/96/EC w sprawie zużytego sprzętu elektrycznego i elektronicznego (WEEE). Zapewnienie właściwego przetworzenia tego produktu pomoże w uniknięciu możliwego negatywnego wpływu na środowisko i zdrowie ludzkie.

Ten produkt jest zgodny z najwłaźniejszymi wymogami i innymi odnośnymi postanowieniami dyrektywy R&TTE 1999/5/EC. Deklarację zgodności można znaleźć w: [www.tristar.eu](http://www.tristar.eu)

## IT Manuale utente

### Altoparlante

Caro cliente,

*Congratulations et grazie per aver comprato questo prodotto di alta qualità. La preghiamo di leggere attentamente il manuale d'istruzioni cosicché possa utilizzare al meglio l'apparecchio. Questo manuale include tutte le istruzioni necessarie e i consigli per utilizzare, pulire ed effettuare la manutenzione di questo apparecchio. Se segue queste istruzioni avrà la garanzia di un risultato eccellente, le farà risparmiare tempo e le eviterà problemi. Ci auguriamo che otterrà grande soddisfazione dall'utilizzo di questo apparecchio.*

- All'interno di questo apparecchio è presente una tensione pericolosa che comporta il rischio di scosse elettriche. Nella documentazione che accompagna il prodotto sono contenute importanti istruzioni d'uso e manutenzione.**

#### ISTRUZIONI IMPORTANTI PER LA SICUREZZA

- Leggere attentamente il manuale istruzioni prima di mettere in funzione l'apparecchio. Conservare istruzioni, certificato di garanzia, ricevuta di acquisto e, se possibile, la scatola con l'imballaggio interno.
- L'apparecchio non deve essere utilizzato da persone (compresi i bambini) con ridotte abilità fisiche, sensoriali o mentali o mancanza di esperienza e conoscenza, se non sotto la supervisione e le istruzioni sull'uso dell'apparecchio fornite dalla persona responsabile della loro sicurezza.
- Il produttore non è responsabile di eventuali danni e lesioni conseguenti alla mancata osservanza delle istruzioni.
- Per proteggere i bambini dai pericoli derivanti dalle apparecchiature elettriche, non lasciare mai l'apparecchio senza sorveglianza. Collocare quindi l'apparecchio in un luogo non accessibile ai bambini. Non lasciare il cavo penzoloni.
- L'apparecchio non deve essere utilizzato se è caduto, se presenta danni o se vi sono perdite.
- Fa effettuare tutte le riparazioni da un riparatore qualificato (\*).
- Conservare l'apparecchio in ambiente asciutto.
- L'apparecchio è conforme agli standard sui campi elettromagnetici (EMF). Se utilizzato in modo corretto e secondo le istruzioni del manuale, l'apparecchio è sicuro secondo i controlli effettuati fino al momento.
- Non spostare mai l'apparecchio tirandolo per il cavo o controllarne che il cavo non possa rimanere impigliato.
- Non utilizzare l'apparecchio vicino a fonti di calore.
- Nono sostituire mai le batterie da solo. Se le batterie devono essere sostituite, contatta un elettricista qualificato (\*).

\* Riparazione competente qualificata: reparto post-vendite del produttore o dell'importatore o qualunque persona qualificata, approvata e competente per eseguire questo tipo di riparazioni per evitare pericoli. In ogni caso, restituire personalmente l'apparecchio all'iparazione.

#### DESCRIZIONE DELLE PARTI

- Altoparlante
- Cavo USB
- Cavo audio

#### USO

##### Vista anteriore

- Volume giù
- Play/Pausa
- Volume su

##### Vista posteriore

- Pres a Line-in
- Indicatore di caricamento /indicatore di batteria bassa (vedi schema in basso)
- Pres a caricamento USB

##### Vista base

##### Vista laterale

- Indicatore modalità (vedi schema in basso)

##### Ascolto con la connessione Bluetooth

- Accendi l'altoparlante usando l'interruttore on/off alla base del dispositivo.
- Accendi il tuo dispositivo Bluetooth e cerca "SK-152X". Abbina il dispositivo Bluetooth all'altoparlante.
- Riproduci la musica del dispositivo Bluetooth esterno, potrai regolare il volume con i pulsanti volume sull'altoparlante o sul dispositivo Bluetooth esterno.
- Puoi usare il pulsante play/pausa sull'altoparlante o puoi usare il pulsante play/pausa del dispositivo Bluetooth esterno, entrambi i pulsanti funzioneranno quando saranno collegati.