





### TR NV81 ACIL DURUM LAMBIASI / NV82 KAÇIŞ YOLU GÖSTERME

Elektrik kesintisi enasından herkesten dışarı emniyetli şekilde çıkması için, gerekli tedbirler alınması amacıyla geliştirilmiş biriller elektrikli kesintisizden sonra ışık sağlanmaktadır. Lamba test tuzlasız test edilebilir. Özel bir dizenleme kaçış güzergahını nasıl planlanacağı ve hangi yönde olması gerektiği hususunda bilgi vermektedir. Konuyla ilgili onemli bilgiler ifitay veyo belediyeden edinilebilir.

Paketin İçindekiler (1) a. NV81 kapaklı acil durum lambası b. NV82 kapaklı ve 4 çıkartmalı kaçış yol göstericisi Konumları (2) NV81 cihazı elektrik kesintisi enasından acil durum lambası olarak devreye geçirilir, ve odaklı aydınlatıcıdır. Cihazın kuvveti enasından acil durum suretyle 1 armatürün de her 25m<sup>2</sup> alanı mekânize olması esasına dayanır. NV82 armatürü yol göstericidir de, içinde 2 lamba, ki bunlardan biri 230V güc ile ışık sağlanmaktadır, diğeri de elektrik kesilmeden devreye geçirilir. Dahası kaçış yolu net olarak belirtmek ve 4 adet ışıklı seslendirme de salılandırma dogru yönde ilerletmek için konularında yardımcı olabilmizin. Cihaz kurmanın bir diğeri esası da ahalik dâks noktalarında veyo gecler yerine kurtarık; kaçış istikameti de güzergah boyunca 20m aralıklı güzergahı aydınlatılmalı için kurmalıdır.

- Tornavasa kullanarak armatürü açınız (3)
- İç kısmını açınız (4)
- Kade taşımasını çeviriniz (5)
- Kasayı 2 adet vidayı istediğiniz yere sabitleyiniz, bunu yaparken belirlenmişiz de noktadan 2 sini seçiniz (6)
- Kabloyu 3 yuvadan 1 inden geçirecek, kaplamayı da deklareler dekiliniz (7)
- 230V güc kaynağınızı devreye bağlayınız, belirlenmiş güçler gibi otomatik ediniz (8)
- N = faherimli kablo ise takrakulandır,
- k = kahverengi kabloda aynı vardır,
- sarı/yelli kablo ise takrakulandır,
- Pili devre üzerindeki yerine bağlayınız (9)
- Kade taşımasını kapatınız ve kapagını kapatınız
- 230V güc kaynağınızı açınız, güç göstergesi yanacaktır, 1 lamba NV82 (10a ve b) yanacaktır
- Cihazınızın test yapıp çalışmasını kontrol ediniz, ışık kaynağını kontrol ediniz, ışık kaynağını kontrol ediniz (11)
- Pili cihazı çalıştırdığınız hemen sonra 24 saat süreyle sarj ediniz, size de gücü kapatınız ve pili tamamen boşaltınız, bu işlem saatlerce alacaktır. Dogru çalıştırıldan emin olmak için bu işlemi tekrarlınız.
- Test Usuna keskin suretyle armatürü ayda bir kontrol ediniz, lamba yanmı ve acil durum lambası ışığı bil süre aydınlatıyor olmalıdır (12).

Forealan lambanın dekilizirilmesi - 230V güc kaynağınızı kontrol ediniz - Bir tornavidayla kasayı açınız - Gemcis lambayı döndürerek kazanız - Yeni ambayı takınız ve bir çeyrek aralıktan döndürünüz - Kasayı kapatınız ve 230V güc kaynağını açınız - Test Usuna basınız.

Tuyolar: - Suphe arınız, Herkesin emniyeti için birden fazla acil durum lambası kullanmanız tavsiye olunur. - Acil durum lambalarının şaşırtıcı veyo teknik donanımların bulunuldğu kısımlarda sorunun anlaşılmasını kolaylaştırarak için yetenece aydınlatıyor olmalıdır. - Lambanın hemen veyo test edecek kadar bir süre yarımadığını, pili dekiliziriz. Dahası benim veyo orijinal parça kullanınız.

OZELL KLERİ Lamba : 15 BW 6500K (NV81 1x / NV82 2x) Voltaj : 230-240V AC 50Hz. Pili : 2.4V 4.5Ah NiCd Süre : 3 Saat Aneki : İKisi Kuruma oranı : Sınıf I

www.smartwares.eu



### EL U

www.smartwares.eu

### TR URUN GARANT S

Bu urunu AB mevzuatına göre fabrika garantisini vardi. Garantinin satın alma tarihinde itibaren bu garanti kapsamındaki ürünlerin kullanım ve bakım koşullarına göre geçerlidir. Garantiye günün ilk satın alma tarihi girerlik, bu nedenle satı ni gün sayılır. Sorun olması durumunda, lütfen urunu satın alma ma zsa ile temasa geçin. Daha fazla urun bilgileri için İrdem hakkındaki ayrıntıları ya da [www.smartwares.eu](http://www.smartwares.eu) adresine yazarak öznenizi bildiriniz. Ayrıca, ızarda urun kaidi da yapabilirsiniz.

### BERTARAF

Bu urunu Dn ve Soru Sekidde Atılması (Atık Elektrikli ve Elektronik Cihazları) (Avrupa Birliğı ve ayrı toplama sistemleri olan diğer Avrupa ülkeleri için geçerlidir.)

Bu urun veyo ilgili belgelerinde gösterilen bu işaret , urunun kullanım omru sonunda diğeri ed atılarak ilgili birlikte alınması gerektiğini belirtir. Kontrolöz atılabilirdevreye veya insan sağlığına zarar vermesini önlemek için, bu urunu satın perakendecisi ile, alıcı ile bu urunu satın aldığınız işletme ile veya üreticisi ile iletişime geçiniz. Bu urun, malzemelerin ve parçaların geri dönüşümü için tasarlanmıştır. Bu urun, malzemelerin ve parçaların geri dönüşümü için tasarlanmıştır. Bu urun, malzemelerin ve parçaların geri dönüşümü için tasarlanmıştır. Bu urun, malzemelerin ve parçaların geri dönüşümü için tasarlanmıştır. Bu urun, malzemelerin ve parçaların geri dönüşümü için tasarlanmıştır.

Her zamanki bir donüsmünüzü bosa pilinle atınız. - Pili dahilli iseurunün içindeki , urunu açın veyo çıkırın.

### BAKIM

www.smartwares.eu

### EL NV81 10.040.76

www.smartwares.eu

www.smartwares.eu

www.smartwares.eu

www.smartwares.eu

www.smartwares.eu

www.smartwares.eu

www.smartwares.eu

www.smartwares.eu

www.smartwares.eu

www.smartwares.eu

www.smartwares.eu

www.smartwares.eu

www.smartwares.eu

www.smartwares.eu

www.smartwares.eu

www.smartwares.eu

www.smartwares.eu

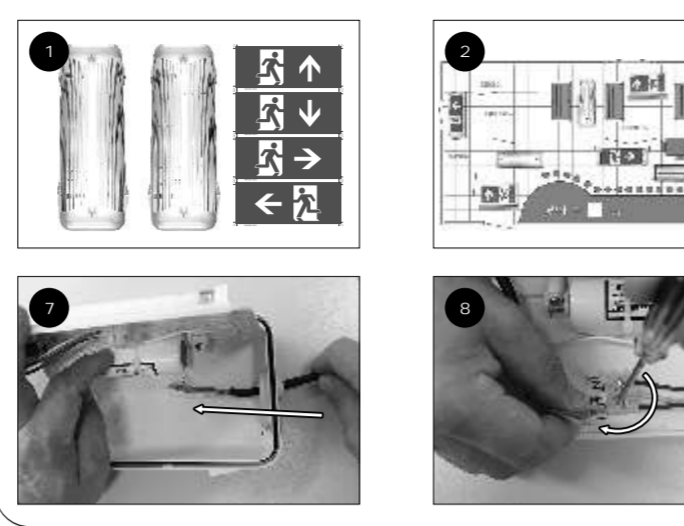
www.smartwares.eu

www.smartwares.eu

www.smartwares.eu

www.smartwares.eu

www.smartwares.eu



### CZ NOUZOVE OSVETLENÍ NV81 / INDIKACE NOUZOVOHO VÝCHODU NV82

Aby ste zajistili, že každá osoba může bezpečně opustit místnost během výpadku dodávky elektrické energie, je důležité přijmout určitá bezpečnostní opatření. Vestavné baterie zaručují, že osvětlení zůstane zapnuté po výpadku dodávky elektrické energie. Jednotku osvětlení lze testovat prostřednictvím testovacího tlačítka. Speciální směrnicí jsou určeny k tomu, jak naplánovat unikové východy z nouzové východy a jakým způsobem mají být označeny. Průběžné informace lze získat na vašem místním oddělení služebníků zákazníků nebo z naší webové stránky.

- Obšah balení (1) a. Nouzové osvětlení NV81 s krytem b. Označení unikové cesty NV82 s krytem a 4 nálepkami
- Umístění (2) NV81 se chová jako jednoduše nouzového osvětlení, která se aktivuje automaticky při výpadku dodávky elektrické energie a umožňuje osobám uniknout. Je to práxi určeno jednotka namontovaná na stěně na každých 25m<sup>2</sup> metrůch. NV82 je jednotka, která označuje unikovou cestu/nouzový východ. Tato jednotka obsahuje 2 svítidla, z nichž jedno svítí, pokud je k dispozici napájecí napětí z elektrické sítě 230V, zatímco druhé se rozsvítí po výpadku napájecího napětí. Proto jsou unikové cesty/nouzový východ vždy jasné označeny a použitím 4 nálepek můžete vždy navést lidi správným směrem. Dobrým pravidlem je umístit jednotku do každé chodby nebo ke každému nouzovému východu. Označení směrnic unikové cesty by mělo být umísteno každých 20m, jestliže se jedná o dlouhé unikové cesty tak, aby označení úroveň správně směrnic.
- Instalace - Opatrně otevřete jednotku použitím šroubováků (3) - Odsuňte vnější část (4) - Surojejte frázi zakládní desky (5) - Namontujte její pomocí nejméně dvou šroubů na požadované místo. K montáži lze vybrat 2 a 6 montážních bodů (6) - Protláste kabel škeru 12 z vstupních otvorů do kabelu a umístete jednotku do otvoru (7) - Obvod pripojte na napájecí napětí 230V a dbejte pozor na správné označení (8): - N = modrý vodič je neutrální, - N = bílý vodič je zemní vodič zpevněn, - N = modrý vodič je neutrální, - N = bílý vodič je zemní vodič zpevněn, - N = modrý vodič je neutrální, - N = bílý vodič je zemní vodič zpevněn
- Pripojte baterii ke konektorům na obvodu (9) - Zavřete zakládní desku (10) - N = 12-14 hodin svítí, - N = 12-14 hodin svítí, - N = 12-14 hodin svítí, - N = 12-14 hodin svítí
- Zavřete víčko napájecího napětí 230V a rozsvítí se indikátor zazení na jednotce NV82 se rozsvítí jedno svítidlo (10a a b)

Činnosti a testování - Na NV82 se musí nalepit jediná náleпка: vyberte tu správnou a připejte ji na kryt, vyberte jedno z označení unikové cesty nebo znaku nouzového východu (11) - Označte po zapnutí nálepkou baterii po dobu 24 hodin, potom vypněte první elektrickou jednotku a baterii kompletně vybitě, což bude trvat nejméně 24 hodin. Aby jste zajistili správnou činnost, znovu opakujte. - Jedenkrát měsíčně otestujte jednotku stisknutím tlačítka testování. Světla se rozsvítí a nouzové osvětlení se se musí rozsvítit naplno na nejméně 30 minut (12).

Yměna žárůvek - Vyberte první elektrickou jednotku 230V - Otevřete krabičku použitím šroubováků - Nahrňte nový žárovku do držáku - Zkontrolujte, že žárovka je správně nainstalována - Zkontrolujte, že žárovka je správně nainstalována - Zkontrolujte, že žárovka je správně nainstalována - Zkontrolujte, že žárovka je správně nainstalována

www.smartwares.eu

### CZ ZÁRUKA PRODUKTU

Tento produkt má tvůrčí záruku podle na úrovni EU. Záruka trvá tolik let, kolik je uvedeno na obalu produktu a dle místních zákonů. Uchovejte si doklad o koupi – ten je vyžadován, aby bylo možné záruku uplatnit. V případě potřeby, prosím, kontaktujte obchod, kde jste produkt zakoupili. Pro další informace o produktu navštivte našu webovou stránku: [www.smartwares.eu](http://www.smartwares.eu). Tam se můžete s výrobcem registrovat.

### LI KVI DANCE

Správné lidance tohoto produktu (Zní em elektrického a elektronického vybavení) (Platné v Evropské unii a dalších evropských státech uplatí újicich odděleny systéme separatu)

Tato značka je zobrazena na produktu nebo dokumentaci znamená, že by neměl být používán s jinými domácími zařízenými po skonění výroby funkčního období. Aby bylo zabráněno nebezpečným situacím, je důležité dodržovat všechny bezpečnostní předpisy. Nekontrovalno vkládání odpadů, oddělte je promíse od dalších typů odpadů a recykluje je zodpovědně a k dispozici opětovně využít vhodným způsobem. Resources: Household by bezpečnostní předpisy, jako je například zákaz kouření, nebo místní vládní kanceláře, ohledně požadavků, kde a jak mohou být tyto výrobky odevzdány k bezpečné ekologické recyklaci. Podnikové útvary by měly kontaktovat své dodavatele a zkontrolovat všechny podmínky kupní smlouvy. Tento výrobek by měl být nímichán s jinými komerčními produkty, učenými k likvidaci.

Vždy hažeť prázdne baterie do kose recyklace baterie. - Pokud je baterie vestavěná na vnitřní přístroje, otevřete produkt a vyjměte baterie.

### ÚDRŽBA

Přístroje jsou bezdrátové, takže nevyžadují žádný zdroj energie. Záruka zaniká při otevření naplnění. Only o ite, takže nikdy není zdroj energie, suchým hadříkem nebo kartou em. P e list, nemůže obsahovat žádné složky. Napeti. Nepoužívejte karbovybíjecí čističi pro čistit, nebo místní vládní kanceláře, ohledně požadavků. Utvo i loj povrchu za izolaci. Krome toho, že vypary jsou nebezpečné pro vaše zdraví a vubojnosti. Nepoužívejte žádné ostřené nástroje, srobováků, kovové klatě a nebo podobn pro list. Ni. Upozornění: Chraňte baterie před ohněm, příliš mnoho tepla a slunci a

### BEZPE NOST

- Ujistě se, že všechny elektrické spoje a spojovací kabely jsou uříj takových předpisů a jsou v souladu s návodem k obsluze.
- Ne pokusíte se elektrické součástky nebo prodlužovací kabely, požár nebo úraz elektrickým proudem em při výsledek.
- Prosím, obrať se na odborníka v případě, že máte jakékoli pochybnosti o režimu provozu.
- Ne pokusíte se odstranit žádné díly z jednotky.
- Udržujte všechny díly od dosah matých rúk.
- Nedotýkejte žádnou polokou na mokřích , velmi chladných nebo teplých místech , m že to způsobí elektrický šok.
- Zabrať pádu nebo úraze, může to poškodit elektronické části.
- Nikdy nadržovat pokřovené napájecí kabely sání I v takovém případě vyjměte je ze site a vzi zrať baterie z baterie.
- Opřave a otevření této jednotky mohou být prováděny pouze v autorizovaném servisu.
- Bezdrátové systéme jsou nablyží na rušení od bezdrátových telefonů , mikrovlnnému trouby , a jiným bezdrátovým zařízením pracujících v pásme 2,4 GHz - E. Dřze systéme izolovat 10 stop od zařízení během instalace a provozu.
- Nepoklepejte baterie. Uchovejte je mimo dosah dít.

### BIZTONSÁG

www.smartwares.eu

### HU NV81 VESZVÍLAGÍTÁS / NV82 VESZKI JÁRAT-JELZO

Anak érdekében, hogy mindenki biztonságosan hagyhassa el a szobát egy áramkimaradás esetén, fontos elvégezni bizonyos biztonsági intézkedéseket. A beépített akkumulátorok garantálják, hogy a lámpa továbbra is világít a hirtelen bekövetkező áramkimaradás után. A készülék működését tesztelni lehet a tesztgomb segítségével. Különleges útmutatók tartalmazzák a menekülési útvonalak megjelölését, és hogy az utat mindig világosan és egyértelműen jelöljék ki. Az információkat a felhasználók számára a helyi hatóságoktól vagy a weboldalunkról lehet megkapni.

Tartalom (1) a. NV81 veszővilágítás, fedéllet b. Označení unikové cesty NV82 s krytem a 4 nálepkami- Umístění (2) NV81 se chová jako jednoduše nouzového osvětlení, která se aktivuje automaticky při výpadku dodávky elektrické energie a umožňuje osobám uniknout. Je to práxi určeno jednotka namontovaná na stěně na každých 25m<sup>2</sup> metrůch. NV82 je jednotka, která označuje unikovou cestu/nouzový východ. Tato jednotka obsahuje 2 svítidla, z nichž jedno svítí, pokud je k dispozici napájecí napětí z elektrické sítě 230V, zatímco druhé se rozsvítí po výpadku napájecího napětí. Proto jsou unikové cesty/nouzový východ vždy jasné označeny a použitím 4 nálepek můžete vždy navést lidi správným směrem. Dobrým pravidlem je umístit jednotku do každé chodby nebo ke každému nouzovému východu. Označení směrnic unikové cesty by mělo být umísteno každých 20m, jestliže se jedná o dlouhé unikové cesty tak, aby označení úroveň správně směrnic.
- Instalace - Opatrně otevřete jednotku použitím šroubováků (3) - Odsuňte vnější část (4) - Surojejte frázi zakládní desky (5) - Namontujte její pomocí nejméně dvou šroubů na požadované místo. K montáži lze vybrat 2 a 6 montážních bodů (6) - Protláste kabel škeru 12 z vstupních otvorů do kabelu a umístete jednotku do otvoru (7) - Obvod pripojte na napájecí napětí 230V a dbejte pozor na správné označení (8): - N = modrý vodič je neutrální, - N = bílý vodič je zemní vodič zpevněn, - N = modrý vodič je neutrální, - N = bílý vodič je zemní vodič zpevněn
- Pripojte baterii ke konektorům na obvodu (9) - Zavřete zakládní desku (10) - N = 12-14 hodin svítí, - N = 12-14 hodin svítí, - N = 12-14 hodin svítí, - N = 12-14 hodin svítí
- Zavřete víčko napájecího napětí 230V a rozsvítí se indikátor zazení na jednotce NV82 se rozsvítí jedno svítidlo (10a a b)

Činnosti a testování - Na NV82 se musí nalepit jediná náleпка: vyberte tu správnou a připejte ji na kryt, vyberte jedno z označení unikové cesty nebo znaku nouzového východu (11) - Označte po zapnutí nálepkou baterii po dobu 24 hodin, potom vypněte první elektrickou jednotku a baterii kompletně vybitě, což bude trvat nejméně 24 hodin. Aby jste zajistili správnou činnost, znovu opakujte. - Jedenkrát měsíčně otestujte jednotku stisknutím tlačítka testování. Světla se rozsvítí a nouzové osvětlení se se musí rozsvítit naplno na nejméně 30 minut (12).

Yměna žárůvek - Vyberte první elektrickou jednotku 230V - Otevřete krabičku použitím šroubováků - Nahrňte nový žárovku do držáku - Zkontrolujte, že žárovka je správně nainstalována - Zkontrolujte, že žárovka je správně nainstalována - Zkontrolujte, že žárovka je správně nainstalována - Zkontrolujte, že žárovka je správně nainstalována

www.smartwares.eu

### HU TERMÉKJÓTÁLLÁS

Ez a termék egyéni jótállást biztosít, az EU szabályozások szerint. A jótállás a termék eredeti csomagolásán belül tartozik. Az üzemeltetés megkezdése előtt ellenőrizze az útmutatót, és olvassa el a vásárlás igazolása szükséges a jótállás érvényesítéséhez. Probléma esetén forduljon az üzlethez, ahol a terméket vásárolta. További tájékoztatást a termék / hívja fel a helyi hatóságokat vagy látogasson el honlapunkra: [www.smartwares.eu](http://www.smartwares.eu). A vásárlóterméket itt is regisztrálhatja.

### ARTALMATLANI TÁSI

Megfellelt leadása Termék (Hulladék Elektromos és elektronikus berendezések) (Az Európai Unió a megfellelt európai országok szkelet hulladékgazdálkodási rendszereiben)

Az jelzés a termék egyéni jótállást, az EU szabályozások szerint. Az üzemeltetés megkezdése előtt ellenőrizze az útmutatót, és olvassa el a vásárlás igazolása szükséges a jótállás érvényesítéséhez. Probléma esetén forduljon az üzlethez, ahol a terméket vásárolta. További tájékoztatást a termék / hívja fel a helyi hatóságokat vagy látogasson el honlapunkra: [www.smartwares.eu](http://www.smartwares.eu). A vásárlóterméket itt is regisztrálhatja.

### KARBANTARTÁS

A készülék nem igényel karbantartást, így soha nem nyitott rájuk. A garancia érvényesül, ha megőrizzük a garancia bizonyítékát. Ez azt jelenti, hogy a készülék nem tartalmaz semmilyen szennyezőanyagot, és nem tartalmaz semmilyen szennyezőanyagot. Ne használja a karbovybíjeci tisztítószerrel tisztítani, vagy más tisztítószerekkel tisztítani. Ne használja a karbovybíjeci tisztítószerrel tisztítani, vagy más tisztítószerekkel tisztítani. Ne használja a karbovybíjeci tisztítószerrel tisztítani, vagy más tisztítószerekkel tisztítani.

### SI GURANĀ

- Azigura i-v c kontakti u persoan specializat, dac ave i dubii in leg tur cu modul de instalare si utilizare a produsului. Nu suprasarciti si protejezi electrica sau prulginoarele. Acest lucru poate provoca incendii sau cuneciu electrice.
- Kerjük, forduljon szakértő az esetre, ha bármilyen kétség a működési mód , a biztonsági társítd mindkét részét talná a kisgyermek, számára elrejtéshez.
- Ne tárolja ezt az elemet a nedves, nagyon hideg, vagy meleg helyeken, mert ez károsíthatja a készülék elektronikus részeit.
- Zabráť pádu nebo úraze, může to poškodit elektronické části.
- Nikdy nadržovat pokřovené napájecí kabely sání I v takovém případě vyjměte je ze site a vzi zrať baterie z baterie.
- Opřave a otevření této jednotky mohou být prováděny pouze v autorizovaném servisu.
- Bezdrátové systéme jsou nablyží na rušení od bezdrátových telefonů , mikrovlnnému trouby , a jiným bezdrátovým zařízením pracujících v pásme 2,4 GHz - E. Dřze systéme izolovat 10 stop od zařízení během instalace a provozu.
- Nepoklepejte baterie. Uchovejte je mimo dosah dít.

### SI GURANĀ

www.smartwares.eu

### RO NV81 LUMINATUL DE SIGURANTA / NV82 SEMNALI ZAREA CALI DE EVACUARE

Este important sa se asigure necesara pentru a asigura evacuarea in siguranta dintr-o incapere a ocazionala in cazul intreruperii curentului electric. Bateriile încorporate garantează, că lumina va ramane aprinsa după intreruperea alimentării prin rețeaua electrică publică. Instalata electrica poate fi verificata cu ajutorul butonului de testare. Există o regulamentare specială care explica cum trebuie planificata calea de evacuare și sensul pe care ar trebui să se iafă. Informații necesare pot fi obținute de la brigada de pompieri sau de la primarie.

Continut (1) a. NV81 luminat de siguranta cu husa b. NV82 semnalizator calie de evacuare cu husa si 4 indicatoare adezive- Posizionare (2) NV81 reprezinta instalatia de luminat de siguranta care se aprinde automat in cazul intreruperii alimentării cu electricitate, iluminand incalzirea. Acesta se monteaza simplu, pe perete, in centrul a fiecarei camere. NV82 indica semnalizarea calie de evacuare, si contine 2 lampi, dintre care una lumineaza atat pe cel cat generatoul de 230V functioneaza, iar cealalta se aprinde cand se intrerupe alimentarea prin rețeaua electrica publica. Acasa, exista întotdeauna o cale de evacuare clar indicată si prin folosirea celor 4 indicatoare adezive incluse, se poate arata directia corecta. O ruga generala de baza este montarea unei instalatii la fiecare pas inis de siguranta: indicatorule calie de evacuare ar trebui puse la intervale de 20m in cazul calior de evacuare lungi pentru a arata directia corecta.
- Instalare - Deschideți instalatia cu atenție, folosind o surubelniță (3) - Dersușurati paraua interioara (4) - Surojejte țara șurubului de la baza (5) - Montați curții in locul dorit, cu cel puțin 2 șuruburi, alegand 2 din cele 6 semne indicatoare (6) - Treceți cablul printrii 1 cele 3 capete de racordare si plasați conectarea in gaura (7) - Conectați generatoul de 230V la circuit, întrand cont de următoarele indicații (8): - N = șarma albastru este faza, - N = șarma maro este faza, - N = șarma galben-verde este împământantă
- Conectați baterie la circuit cu ajutorul perei de legatura (9)
- Închideți placă la față și puneți husa înapoi
- Kapcsolja generatort de 230V la circuitul de alimentare și se aprinde, iar 1 lampa se aprinde la semnalizarea calie de evacuare (10a și b)

Operarea si verificarea - In cazul de incaldate, este bine pentru siguranta tuturor sa se instaleze mai multa iluminat de siguranta decat este recomandat. - Montați luminat de siguranta in locuri unde se afla curșuri sau in spatii tehnice asigurare - Introduceți curșul pentru a se afla repede care este problema. - Încalcați bateria pentru a dura continuu imediat după pornire, apoi opriti alimentarea si descarcati complet bateria, operate care va dura cateva ore. Repetati acest lucru ca sa asigurati funcționarea corecta. - Verificați instalata o data pe luna prin apăsarea butonului de testare, lămpile se vor aprinde si instalata de siguranta ar trebui sa lumineze la puterea maxima in cateva secunde (12).

Inlocuirea unor lumini fluorescente - Căștile generatului de 230V - Deschideți carcasa cu ajutorul unei surubelnițe - Îndepărtați butonul din spatele bateriei - Introduceți curșul pentru a se afla repede care este problema. - Încalcați capacul și porniți din nou generatoul de 230V - Apasati butonul de testare

Sfaturi: - In cazul de incaldate, este bine pentru siguranta tuturor sa se instaleze mai multa iluminat de siguranta decat este recomandat. - Montați luminat de siguranta in locuri unde se afla curșuri sau in spatii tehnice asigurare - Introduceți curșul pentru a se afla repede care este problema. - Încalcați bateria pentru a dura continuu imediat după pornire, apoi opriti alimentarea si descarcati complet bateria, operate care va dura cateva ore. Repetati acest lucru ca sa asigurati funcționarea corecta. - Verificați instalata o data pe luna prin apăsarea butonului de testare, lămpile se vor aprinde si instalata de siguranta ar trebui sa lumineze la puterea maxima in cateva secunde (12).

www.smartwares.eu

### RO GARANĀ DE PRODUS

Acest produs este inclus în de garanție din fabrică , cu respect la legislația din România. Garanția acoperă numai defectele de fabricație, începând cu data achiziției. În situația în care produsul este defect în momentul achiziției este necesar în vederea menținerii valabilității și garanției. Dacă apar probleme , e rugăm să contactați magazinul din care ați achiziționat produsul. Pentru mai multe informații legate de produs, apăsati linia noastră direct cu clienții sau vizitați-ne la [www.smartwares.eu](http://www.smartwares.eu). Având în vedere că este recomandat să verificați produsul în momentul achiziției.

### ELIMINAREA

Se elimină acest produs (Deșeurile de echipamente electrice și electronice) (Aplicabil în Uniunea Europeană și în alte țări europene cu sisteme de colectare separată)

Acest produs este inclus în de garanție din fabrică , cu respect la legislația din România. Garanția acoperă numai defectele de fabricație, începând cu data achiziției. În situația în care produsul este defect în momentul achiziției este necesar în vederea menținerii valabilității și garanției. Dacă apar probleme , e rugăm să contactați magazinul din care ați achiziționat produsul. Pentru mai multe informații legate de produs, apăsati linia noastră direct cu clienții sau vizitați-ne la [www.smartwares.eu](http://www.smartwares.eu). Având în vedere că este recomandat să verificați produsul în momentul achiziției.

### ODLAGANJE

Ova oznaka na proizvodu ili njegovim uputama , ukazuje na to da se ne smije odlagati s ostalim komercijalnim otpadom na kraju radnog vijeka. Da biste spriječili pogubno štetu za okoliš ili ljudsko zdravlje i/ili nekontrolirano odlaganje otpada, molimo odvojite ovo od ostalog vrsta otpada i odvojeno reciklirajte kao promișnići odražavajući opreću upotrebu materijalnih resursa. Household korisnici trebali bi kontaktirati prodavca kod kojega su kupili proizvod ili uzeti lokalne vlasti za pojašnjenje o tome gdje i kako se mogu isporučiti ovo stvarku sigurno za okoliš recikliranja. Korisnici u tvrkama trebaju kontaktirati dobavljača i provjeriti uvjete i odredbe kupovnih uvjeta. Ovaj proizvod se ne smije miješati s drugim komercijalnim otpadom.

Uvijek bacajte prazne baterije za recikliranje u baterije za sme e. - Ako je baterija ugrađena u unutrašnjosti proizvoda, otvaranje proizvod i izvadite bateriju.

### INTRERIJERE

Uvijek bacajte prazne baterije za recikliranje u baterije za sme e. - Ako je baterija ugrađena u unutrašnjosti proizvoda, otvaranje proizvod i izvadite bateriju.

### SI GURANĀ

www.smartwares.eu

### HR NV81 RASVJETA ZA NUŽDU / NV82 OZNAKA NUŽNOG IZLAZA

Kako biste osigurali da svi mogu sigurno napustiti prostoriju tijekom nastanka električne energije, važnije je postaviti i provjeriti potrebne prostori. Premda iskusiti potrebno je postaviti 1 zdnu armaturu na svaki 25m<sup>2</sup> prostora, NV82 je armatura za označavanje nužnog izlaza, koja sadrži 2 svjetla, od kojih jedno svjetlo dok je dostupno napajanje od 230V, a drugo se uključuje kada dođe do nastanka električne energije. Stopa je nužni izlaz uvijek jasno označen, te pomoću 4 naljepnice uvijek možete usmjeriti ljude u pravom smjeru. Dobro opće pravilo je postavljanje armature na svaki prozaj ili nužni izlaz: oznaka nužnog izlaza mora se postaviti na svaki 20m na dugackim putovima nužnog izlaza zbog označavanja tocnog smjera.

Instalacija - Potrijno je postaviti armaturu koristeći odvijac (3) - Objavite unutrašnjosti (4) - Prekroente svjetla pomoću ploču (5) - Montažite kućice s najmanje 2 vijka na željeno mjesto, odabirući 20d oznaka na taj način (6) - Montaži curții in locul dorit, cu cel puțin 2 șuruburi, alegand 2 din cele 6 semne indicatoare (6) - Treceți cablul printrii 1 cele 3 capete de racordare si plasați conectarea in gaura (7) - Conectați generatoul de 230V la circuit, întrand cont de următoarele indicații (8): - N = șarma albastru este faza, - N = șarma maro este faza, - N = șarma galben-verde este împământantă- Conectați baterie la circuit cu ajutorul perei de legatura (9)
- Închideți placă la față și puneți husa înapoi
- Kapcsolja generatort de 230V la circuitul de alimentare și se aprinde, iar 1 lampa se aprinde la semnalizarea calie de evacuare (10a și b)

Operarea si verificarea - In cazul de incaldate, este bine pentru siguranta tuturor sa se instaleze mai multa iluminat de siguranta decat este recomandat. - Montați luminat de siguranta in locuri unde se afla curșuri sau in spatii tehnice asigurare - Introduceți curșul pentru a se afla repede care este problema. - Încalcați bateria pentru a dura continuu imediat după pornire, apoi opriti alimentarea si descarcati complet bateria, operate care va dura cateva ore. Repetati acest lucru ca sa asigurati funcționarea corecta. - Verificați instalata o data pe luna prin apăsarea butonului de testare, lămpile se vor aprinde si instalata de siguranta ar trebui sa lumineze la puterea maxima in cateva secunde (12).

Inlocuirea unor lumini fluorescente - Căștile generatului de 230V - Deschideți carcasa cu ajutorul unei surubelnițe - Înd