

INSTALLATIE-/GEBRUIKSAANWIJZING

LET OP:

Deze manual is geschreven voor verschillende uitvoeringen.

Functies, specificaties en aansluitingen kunnen afwijken van het daadwerkelijke model.

Plaats geen zware voorwerpen bovenop dit apparaat.

Laat geen harde voorwerpen op het apparaat vallen en zorg dat er geen vloeistof in het apparaat terecht kan komen.

Borstel regelmatig stof van de printplaat, connectoren, ventilatoren en DVR-behuizing. Schakel voor het reinigen het apparaat uit en haal de stekker uit het stopcontact.

Probeer niet om het apparaat te demonteren of zelf onderdelen te vervangen.

Werkomgeving:

Bewaar en gebruik het apparaat bij temperaturen tussen 0°C en 40 °C. Houd het apparaat uit de buurt van direct zonlicht of warmtebronnen.

Installeer het apparaat niet in een vochtige omgeving.

Stel het apparaat niet bloot aan stoffige of rokerige ruimtes.

Vermijd zware schokken en stoten. Laat het apparaat niet vallen.

Plaats het apparaat op een stabiele en vlakke ondergrond om te voorkomen dat het apparaat valt.

Zorg ervoor dat de plaats waar u de DVR wilt installeren goed is geventileerd. Blokkeer geen openingen.

Gebruik het apparaat uitsluitend binnen het bereik van de aangegeven invoer/uitvoer.

Inhoudsopgave

Hoofdstuk 1 Inleiding	4
1.1 Overzicht van het apparaat	4
1.2 Belangrijkste functies	4
Hoofdstuk 2 Inspectie bij het uitpakken en kabelaan sluitingen.....	7
2.1 Uitpakken	7
2.2 Rekmontage.....	7
2.3 Voorpaneel	8
2.4 Aansluitschema	9
2.5 In-/uitgangen audio/video.....	9
2.5.1 Aansluiten video-ingang.....	9
2.5.2 Kiezen en aansluiten van video-uitgangsapparatuur	10
2.5.3 Ingang audiosignaal.....	10
2.5.4 Audio-uitgang:.....	10
Hoofdstuk 3 Basisbediening.....	12
3.1 Inschakelen	12
3.2 Uitschakelen	12
3.3 Aanmelden.....	13
3.4 Voorbeschouwing.....	14
3.5 Snelstart vanaf bureaublad	14
3.5.1 Hoofdmenu.....	15
3.5.2 Videoweergave.....	15
3.5.3 Bediening opname	19
3.5.4 Bediening PTZ.....	20
3.5.5 Beeldkleur	26
3.5.6 Regelen uitvoer.....	27
3.5.7 Systeem uitschakelen.....	27
3.5.8 Pagina wisselen.....	28
Hoofdstuk 4 Hoofdmenu	29
4.1 Navigatie hoofdmenu.....	29
4.2 Video-opnamefuncties	31
4.2.1 Instellingen opname.....	31
4.2.2 Beeldopslag	32
4.2.3 Video back-up.....	32
4.3 Alarm	34
4.3.1 Bewegingsdetectie	34
4.3.2 Videomaskering	36
4.3.3 Videoverlies.....	36
4.3.4 Behandeling uitzonderingen	37
4.4 Systeeminstellingen	37
4.4.1 Algemene instellingen.....	38
4.4.2 Coderingsinstellingen	39
4.4.3 Netwerkinstellingen.....	40
4.4.4 Netwerkservice.....	41
4.4.5 Uitvoermodus	50

4.4.6 PTZ-instellingen	51
4.4.7 Instellingen seriële poort	52
4.4.8 Instellingen automatische reeks	52
4.5 Hulpprogramma's beheer	53
4.5.1 Kanaal beheer	53
4.5.2 Beheer harde schijven	54
4.5.3 Gebruikersbeheer	55
4.5.4 Online gebruiker	57
4.5.5 Regelen uitvoer	58
4.5.6 Automatisch onderhoud	58
4.5.7 Herstellen standaard	58
4.5.8 Systeem opwaarderen	59
4.5.9 Informatie over het apparaat	59
4.5.10 Importeren/Exporteren	60
4.6 Systeeminformatie	60
4.6.1 Informatie harde schijf	60
4.6.2 BPS	61
4.6.3 Logboek	62
4.6.4 Versie-informatie	62
4.7 Systeem uitschakelen	63
Hoofdstuk 6: Cloud Technologie Basis installatie	64
5.1 Cloud technologie monitor	64
Hoofdstuk 6 Veelgestelde vragen (FAQ) en onderhoud	69
6.1 Veelgestelde vragen (FAQ)	69
6.2 Onderhoud	76
Bijlage 1. Gebruik van de muis	77
Bijlage 2. Berekenen capaciteit harde schijf	78

Hoofdstuk 1 Inleiding

1.1 Overzicht van het apparaat

Dit apparaat is een uitstekend digitaal bewakingsproduct dat speciaal is ontworpen voor beveiligingsdoeleinden. Het systeem is stabiel met het geïntegreerde LINUX besturingssysteem, wat gebruik maakt van standaard H.264MP videocompressie en unieke “spatial-temporal reasoning” (ruimtelijk-temporele logica) om bewaking met gesynchroniseerde audio/video met een hoge scherpte en lage bitsnelheid te bereiken. Omdat hij is voorzien van TCP/IP netwerktechnologieën is hij bij uitstek geschikt voor het extern verzenden van gegevens en bediening via Internettoepassingen.

Dit apparaat werkt niet alleen als alleenstaand lokaal apparaat, maar het kan ook via een professioneel netwerk videobewakingsplatform met andere apparaten worden verbonden tot een krachtiger netwerksysteem voor bewaking, waarbij volledig gebruik wordt gemaakt van zijn capaciteiten op het gebied van netwerken en bewaken op afstand.

Het is de perfecte keus voor beveiligingstoepassingen in industrieën en bedrijfstakken zoals banken, telecommunicatie, elektriciteit, wetshandhaving, transport, intelligente gemeenschappen, productiebedrijven, magazijnen, natuurlijke hulpbronnen en faciliteiten voor waterbehandeling.

1.2 Belangrijkste functies

Realtime bewaking

- Analoge uitgangsinterface en VGA-connector voor het aansluiten van bewakingsapparatuur of beeldscherm.
- 2 BNC-uitgangen en 1 HD VGA voor gelijktijdige realtime bewaking
- Realtime voorbeschouwing op het scherm met zoomfunctie. U kunt ieder willekeurig deel op het scherm selecteren voor vergroting.

Gegevensopslag

- Het in slaapstand brengen van een inactieve harde schijf in beheer harde schijven, waardoor de ventilatie wordt verbeterd en het stroomverbruik wordt verminderd, om de levensduur van de harde

schijf te verlengen.

- Gegevensopslag d.m.v. een exclusief sabotagebestendig bestandsformaat, om de veiligheid van gegevens te verzekeren

Compressiemethode

- Directe gegevenscompressie van A/V-signalen van ieder kanaal door onafhankelijke hardware om een stabiele synchronisatie van beeld en geluid te handhaven

Back-upfunctie

- Back-up via SATA-interface en USB-interface (naar apparaten zoals een flashdrive of verwijderbare harde schijf)
- Direct branden van disks of een back-up
- Lokale archivering door het downloaden van bestanden op de harde schijf van PC van de klant via het netwerk

Videoweergave

- Ieder kanaal neemt alle live video onafhankelijk op en voorziet gelijktijdig in het terughalen, afspelen, bewaken van het netwerk, opnemen zoeken en downloaden
- Verschillende afspeelstanden, gelijktijdige weergave van meerdere kanalen en het combineren van alle **gewenste kanalen**.
- Selecteer ieder willekeurig deel van het scherm om in te zoomen

Netwerkbediening

- Realtime bewaken op afstand d.m.v. een netwerkverbinding (inclusief mobiele telefoon)
- PTZ afstandbediening
- Afstandsbediend terughalen van video en live weergeven
- Configuratie van parameters van het apparaat d.m.v. een gebruikerspoort
- Live opname en weergave op PC van de klant

Alarmcoördinatie

- Koppeling van alarm aan opname van camera's, automatische opeenvolging, schermweergave, zoomen, vastleggen screenshots, email melding en FTP-uploaden
- Meerkanaals relais aan-/uitschakelaar voor alarmuitgangen die gecoördineerde acties en bediening van verlichting op de locatie vergemakkelijken

- Beschermend circuit op zowel de alarmingang als -uitgang om schade aan hoofdapparatuur te voorkomen

Communicatie-interface

- RS485 seriële poort voor alarmingang, PTZ bediening en toetsenbord
- RS232-aansluiting. De aansluiting voor een uitbreiding met een toetsenbord kan worden gebruikt voor totale bediening, onderhoud van het systeem en opwaarderen d.m.v. de seriële poort van een aangesloten PC en voor matrixbediening
- Standaard Ethernetinterface voor externe netwerktoegang

Slimme bediening

- Bediening met een muis
- Bediening met een toetsenbord
- Functie voor snel kopiëren en plakken om dezelfde instellingen in het menu te klonen

Andere functies

- 2 X 12V uitgangen voor stroomvoorziening
- Timer

Hoofdstuk 2 Inspectie bij het uitpakken en kabelaan sluitingen

2.1 Uitpakken

Inspecteer bij ontvangst van het apparaat eerst de verpakking op zichtbare schade. De beschermende verpakkingsmaterialen die voor het apparaat worden gebruikt kunnen de meeste onvoorziene schokken en stoten tijdens het transport weerstaan.

Haal vervolgens het apparaat uit de verpakking, verwijder de beschermfolie van de DVR en inspecteer het apparaat op enige zichtbare beschadigingen.

Open tenslotte de behuizing en controleer op losse aansluitingen van de gegevenskabels naar het voorpaneel, het netsnoer en de stroomvoorziening naar ventilatoren en moederbord.

1. Voor- en achterpanelen

- ◆ Raadpleeg de gebruiksaanwijzing voor details over de functies van de verschillende toetsen op het voorpaneel en connectoren op het achterpaneel.
- ◆ Verifieer zorgvuldig het model van het apparaat op het etiket op het voorpaneel en overtuig u ervan dat het het model is dat u hebt besteld.

Verwijder het etiket van het achterpaneel niet, omdat dit uiterst belangrijk is voor onze dienstverlening na de verkoop. Als u contact opneemt met onze dienstverlening na de verkoop, dient u het modelnummer en serienummer op te geven die op het etiket zijn vermeld.

2. Te controleren onderdelen na het openen van de behuizing

Inspecteer naast de controle op zichtbare schade ook op losse aansluitingen van de kabels van het voorpaneel, het netsnoer en het moederbord.

2.2 Rekmontage

Het apparaat is voorzien van een standaard 1U chassis en kan in een standaard rek worden gemonteerd.

Installatieprocedures en voorzorgsmaatregelen:

- 1、 Zorg ervoor dat de kamertemperatuur lager is dan 35°C (95°F);
- 2、 Houd een vrije ruimte aan van 15 cm (6") rondom het apparaat voor voldoende ventilatie;
- 3、 Vul het rek altijd van onder naar boven;

4. Overweeg om het rek te voorzien van een beveiliging tegen overbelasting van de circuits wanneer meerdere apparaten in het rek worden gemonteerd.

2.3 Voorpaneel



(1)vermogen (2)Record Indicator (3)IR (4)ESC (5)Menu (6)ENTER (7) Pijltoetsen

Funcies van de toetsen op het voorpaneel

No.	Naam	Symbol	functie
1	Vermogen	PWR	Opstarten of afsluiten
2	Invoeren	REC	Handmatig begint met opnemen
3	IR	IR	Remote controle lampje
4	Cijfertoetsen Vorige bestand / Pauze	ESC	Terug naar vorige menu of annuleren in het functiemenu
			Terug naar het voorbeeld staat wanneer in de status weergave
5	Menu	Menu	Enter, om in het hoofdmenu te komen.
6	vermogen	ENTER	Enter,
			Aangaan MainMenu
7	Pijltoetsen	∨ ^	In het menu, druk op de omhoog of omlaag om de cursor te verplaatsen
			Verander uw instellingen in het drop-down menu
			Druk omhoog of omlaag om opgenomen bestand in de status weergave te kiezen
		< >	In de Preview-scherm, drukt u omhoog of omlaag in het scherm 1/4/8/9/16 meerdere kanalen te gaan
			In het menu, drukt u links of rechts om de cursor te verplaatsen
			In de status van het afspelen, drukt u links of rechts om de cursor van de functie knop verplaatsen
			Aangaan MainMenu

2.4 Aansluitschema



(1) Video-ingang (2) Video-uitgang (3) Audio-uitgang (4) Audio-ingang (5) USB-poort (6) Netwerk-poort (7) VGA-poort (8) Voeding (9) RS485 PTZ-uitgang (10) HDMI uitgang.

2.5 In-/uitgangen audio/video

2.5.1 Aansluiten video-ingang

De DVR is voorzien van BNC-connectoren voor video-invoer. Vereisten signaal: PAL/NTSC BNC (1,0V, 75Ω) .

Het videosignaal dient in overeenstemming te zijn met nationale standards, met een hoge signaal-ruisverhouding, lage vervorming en lage interferentie. Het beeld dient helder en zonder vervorming te zijn, en natuurlijke kleuren en de juiste helderheid te hebben.

Zorg voor een stabiel en betrouwbaar camerasignaal:

Installeer de camera op plaatsen waar er geen tegenlicht of zwak omgevingslicht is, of gebruik een camera met verlichting of een camera met effectieve tegenlichtcompensatie.

De camera's en de DVR dienen een betrouwbare gemeenschappelijke aarding te hebben om normale werking van de camera te verzekeren.

Zorg voor een stabiele en betrouwbare overdracht van het signaal:

Gebruik hoogwaardige, afgeschermd coaxiale videokabel. Kies de juiste soort, afhankelijk van de afstand voor overdracht. Bij grote afstanden dient u te overwegen om kabels met gedraaide paren, signaalversterkende apparatuur en vezeloptische kabel te gebruiken, om de signaalkwaliteit te behouden.

Houd de videokabel uit de buurt van andere apparatuur en circuits die sterkt elektromagnetische

interferentie veroorzaken. Bescherm hem in het bijzonder tegen hoogspanningspieken.

Zorg voor veilige kabelverbindingen:

De aansluitingen van signaalkabels en afgeschermd kabels moeten goed vast zitten. Voorkom slechte solderingen en oxidatie van het oppervlak van de soldeerverbinding.

2.5.2 Kiezen en aansluiten van video-uitgangapparatuur

PAL/NTSC BNC ($1,0V_{P-P}$, 75Ω) video-uitgang en VGA-uitgang bestaan (Deze kunnen gelijktijdig werken)

Let bij gebruik van een computermonitor als alternatief bewakingsscherm op het volgende:

1. Laat de monitor niet gedurende langere tijd aan staan om de levensduur van de apparatuur te verlengen;
2. Demagnetiseer de monitor regelmatig om een goede werking te verzekeren;
3. Houd de monitor uit de buurt van apparatuur die sterke elektromagnetische interferentie veroorzaakt.

Een TV is geen betrouwbaar alternatief als video-uitgangapparaat. Dit vereist tevens het minimaliseren van de tijd dat het toestel is ingeschakeld en een goede beheersing van interferentie van stroomvoorziening en apparatuur in de directe omgeving. Mogelijke lekstroom van TV's van lage kwaliteit kan leiden tot schade aan andere apparatuur.

2.5.3 Ingang audiosignaal

AV-interface voor audio-invoer.

Voor hogere impedanties zijn actieve microfoons vereist.

Net als met video-invoer dient interferentie van de signaalkabel geminimaliseerd te worden en dienen slechte solderingen en aansluitingen te worden voorkomen. Let in het bijzonder op bescherming tegen hoogspanningspieken.

2.5.4 Audio-uitgang:

De waarde van het audio-uitgangssignaal van de DVR is meestal hoger dan 200 mV $1\text{ k}\Omega$ (AV). Hierop kunnen direct een hoofdtelefoon met lage impedantie of versterkte luidsprekers op worden aangesloten, of worden gebruikt voor het aansturen van andere audioapparatuur d.m.v een versterker.

Als er geen akoestische isolatie tussen externe luidsprekers en de microfoons kan worden gerealiseerd, dan kan dit leiden tot rondzingen. In dit geval kunt u:

1. Microfoons met een hogere richtingsgevoeligheid gebruiken;
2. Het volume van de luidsprekers verlagen tot onder de drempel voor rondzingen;
3. Geluidsabsorberende materialen gebruiken in de werkomgeving om reflectie van geluid te verminderen en de akoestiek van de ruimte te verbeteren;
4. De opstelling van de microfoons en luidsprekers aanpassen om het rondzingen te verminderen.

Aansluitingen op PTZ

- A. De PTZ-decoder en de DVR dienen gemeenschappelijk te zijn gaard, omdat anders mogelijke in-fase spanningen kunnen leiden tot verlies van controle over de PTZ.
Wij bevelen kabel met gedraaide paren aan, waarbij de afscherming gebruikt wordt voor de gemeenschappelijke aarding;
- B. Bescherm tegen hoogspanningspieken. Kabels moeten de apparatuur kunnen beschermen tegen bliksem.
- C. Sluit een weerstand van 120 Ohm in parallel aan aan het uiterste eind, om reflectie te verminderen en de kwaliteit van het signaal te garanderen;
- D. De aansluitingen van de AB-draden van de 485 kabel van de DVR mogen niet worden gecombineerd met 485 kabels van andere uitvoerapparatuur;
- E. De spanning van de AB lijn van de decoder dient lager te zijn dan 5V.

Aardedraden van front-end apparatuur

Onjuiste aarding kan leiden tot het doorbranden van chips.

Hoofdstuk 3 Basisbediening

Opmerking: Een grijs gemaakte toets betekent dat de functie niet wordt ondersteund

3.1 Inschakelen

Sluit het apparaat aan op een geschikt stopcontact voordat u het inschakelt met de aan-/uitschakelaar op het achterpaneel. Het aan/uit indicatielampje gaat aan en de DVR start op. Zodra het opstarten is voltooid klinkt er een “piep”. De standaard video-uitgangsstand is meerdere schermen. Als het apparaat wordt ingeschakeld binnen de geplande periode voor het opnemen, zal het systeem de geplande opname automatisch starten. De opname-indicator op het overeenkomstige kanaal gaat aan. Het systeem werkt normaal.

Opmerking: 1. Controleer voordat u het apparaat inschakelt dat de schuifschakelaar voor de netspanning in de juiste stand staat en dat het netsnoer juist is aangesloten.

2. De spanning van de stroomvoorziening dient $220V \pm 10\%$ /50Hz te bedragen.

Wij bevelen aan om te zorgen dat de spanning van de stroomvoorziening stabiel is en zo weinig mogelijk rimpelinterferentie bevat. Overweeg waar mogelijk het gebruik van een UPS als back-up voor de stroomvoorziening.

3.2 Uitschakelen

Het apparaat kan worden uitgeschakeld met een “zachte” en “harde” schakelaar. Zachte schakelaar: selecteer **【Uitschakelen】** in het **【Hoofdmenu】** > **【Systeem uitschakelen】** ; Harde schakelaar: druk de aan-/uitschakelaar op het achterpaneel om het apparaat uit te schakelen.

Aanwijzingen:

1. Herstel van stroomuitval

Als de DVR tijdens het opnemen onverwacht wordt uitgeschakeld, zal hij de gegevens opslaan en nadat hij weer wordt opgestart automatisch terugkeren waar hij was gebleven.

2. Het vervangen van harde schijven

U dient de aan-/uitschakelaar op het achterpaneel uit te schakelen voordat u de harde schijf vervangt.

3. Het vervangen van batterijen

Sla de configuratie-informatie op en schakel de aan-/uitschakelaar op het achterpaneel uit voordat u batterijen vervangt. De DVR gebruikt knoopcellen. U dient de systeemtijd periodiek te controleren. Wanneer de tijd te veel afwijkt, dienen de batterijen te worden vervangen. Wij bevelen aan om de batterijen een keer per jaar te vervangen door dezelfde soort.

Opmerking: Sla de configuratie op voordat u de batterijen op het moederbord vervangt, omdat anders de configuratie informatie verloren gaat.

3.3 Aanmelden

Bij normaal opstarten wordt de bedienaar gevraagd om zich aan te melden. Het systeem geeft toegang tot bepaalde functies in overeenstemming met de permissies van de gebruiker.

De standaard fabrieksinstellingen voorzien in 3 soorten gebruikers zonder wachtwoord: admin, gast en standaard. De fabrieksinstelling voor de admin-gebruiker heeft permissies als supergebruiker, terwijl de standaard instellingen voor gast en standaard beperkt zijn tot bekijken en weergave. Admin en gast gebruikers kunnen hun wachtwoord wijzigen, maar kunnen de permissies niet wijzigen. Standaard gebruiker is een gebruiker met standaard aanmelding. De standaard gebruiker kan wel permissies, maar niet het wachtwoord wijzigen.



Afbeelding 3.1 Aanmelden





Wachtwoordbeveiliging: Als het wachtwoord 3 keer achter elkaar verkeerd wordt ingevoerd geeft het systeem een waarschuwingsalarm af. Na 5 achtereenvolgende pogingen wordt het account geblokkeerd (het account wordt automatisch ontgrendeld bij herstarten van het systeem of na 30 minuten).

Wijzig om veiligheidsredenen na de eerste keer aanmelden uw gebruikers-ID en wachtwoord onder “Gebruikersbeheer” (zie Hoofdstuk 4.5.2 Gebruikersbeheer).

3.4 Voorbeschouwing

Na normaal aanmelden toont het apparaat het scherm voorbeschouwing. Rechtsklik de muis om schermen te wisselen.

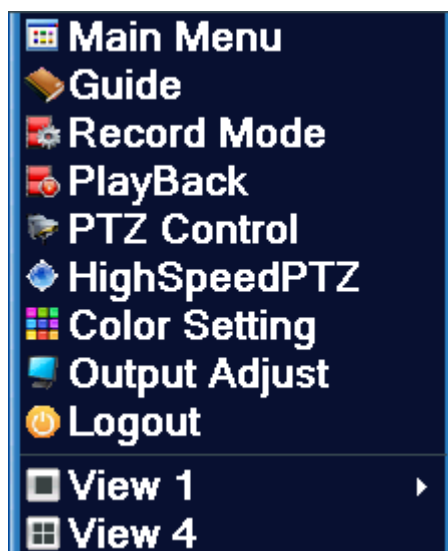
Ieder voorbeschouwingsscherm kan de datum, tijd, kanaalnaam, weergave bewakingskanaal en de alarmstatus weergeven.

1		Opnemen	3		Videoverlies
2		Beweging gedetecteerd	4		Camera vergrendelen

Tabel 3.1 Symbolen voorbeschouwing

3.5 Snelstart vanaf bureaublad

Rechtsklik in de stand voorbeschouwing de muis om het Snelstartmenu, zoals getoond in Afbeelding 3.2, op te laten komen. Het snelstartmenu omvat: Main Menu, Guide, Record Mode, PlayBack, PTZ Control, Highspeed PTZ, Color Setting, Output adjust, and Log out.



Afbeelding 3.2 Snelstartmenu

3.5.1 Hoofdmenu

Het hoofdmenu bevat de bedieningsfuncties van het apparaat.



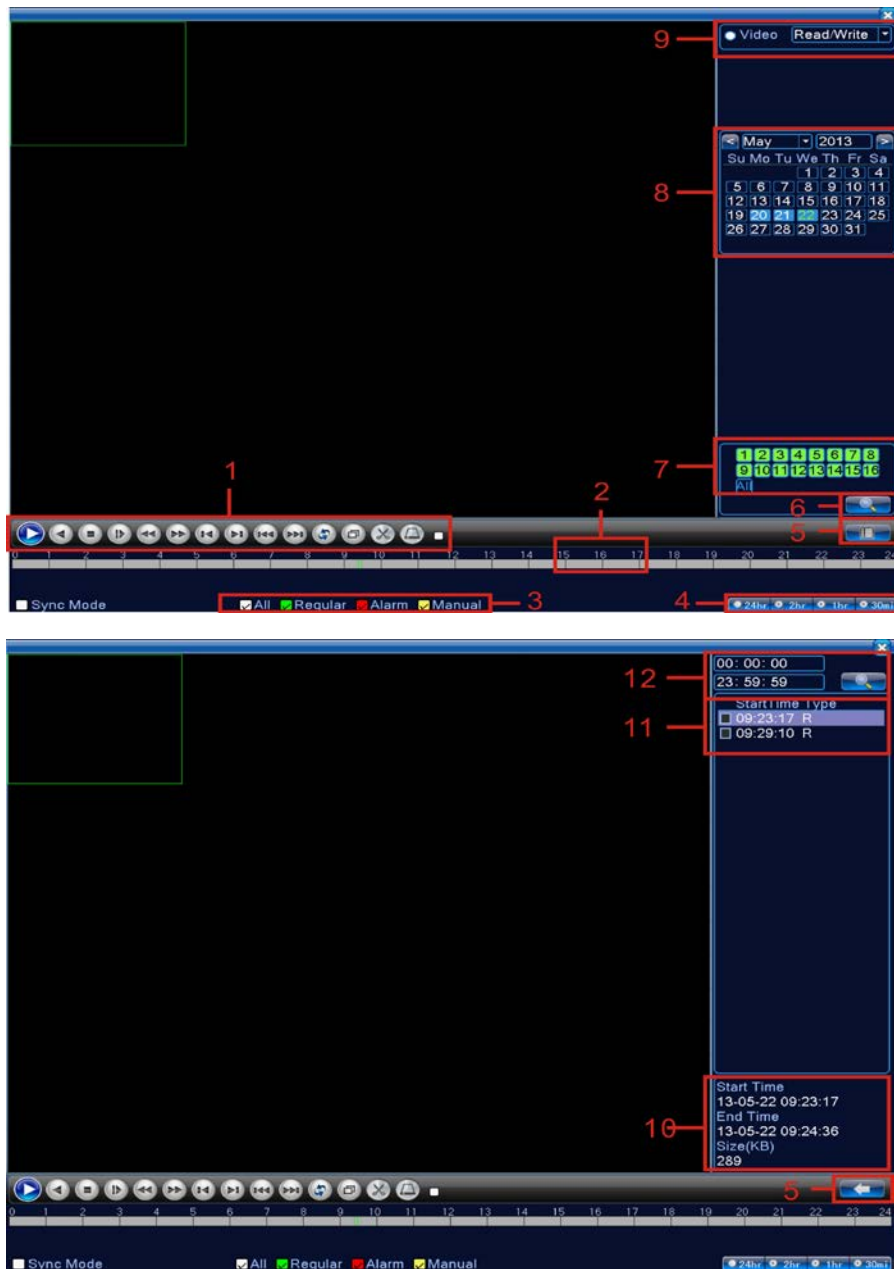
Afbeelding 3.3 Hoofdmenu

3.5.2 Videoweergave

Voor het afspelen van videobestanden op de harde schijven. De pagina weergave is of toegankelijk vanuit het bureaublad snelstartmenu of door te gaan naar

【Hoofdmenu】 > 【Opnamefuncties】 > 【Videoweergave】 .

Opmerking: Voor normale weergave dient de instelling van de harde schijf die het bestand bevat ingesteld te zijn als lezen/schrijven of alleen lezen (zie 4.5.1 Beheer harde schijven).



Abbeelding 3.4 Videoweergave

1	Bediening weergave	2	Werkprompt	3	Soort opname	Optie voortgangsbalk
Wisselen tussen tijd- en bestandenmodus		Zoeken naar bestanden		Kanaalkeuze	Selecteren datum	
9	Selecteren opslagapparaat	Bestandsinformatie		Bestandenlijst	12	Opvraag tijd

Zie voor beschrijvingen van Tabel **【Bediening weergave】** hieronder:

【Bestandenlijst】 geeft alle bestanden weer die voldoen aan de zoekcriteria;

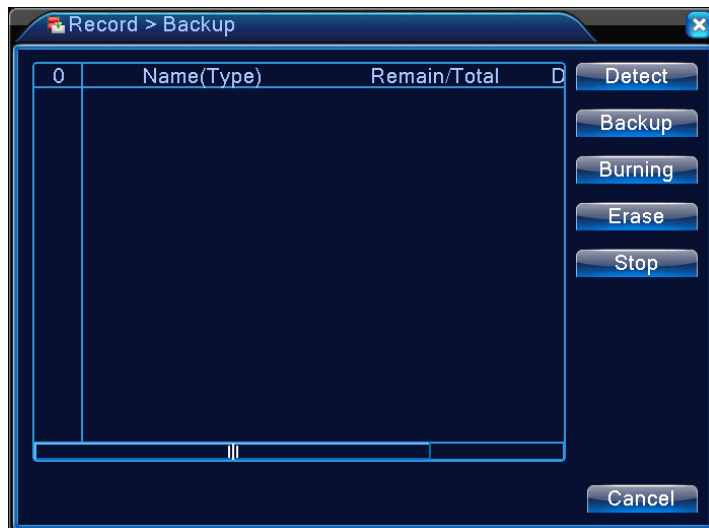
【Bestandsinformatie】 toont details van de geselecteerde bestanden;

【Bestandsback-up】 Maakt een back-up van de aangevinkte bestanden. Klik de knop

om het scherm volgens Afbeelding 3.5 te tonen en volg de aanwijzingen.

Opmerking: Installeer voor het maken van een back-up, een opslagapparaat dat genoeg capaciteit heeft voor de bestanden van de back-up;

Als de back-up wordt onderbroken, kunnen de bestanden die al naar het opslagapparaat zijn gekopieerd onafhankelijk worden weergegeven.



Afbeelding 3.5 Controle opslagapparaat

Detect: Detecteert opslagapparatuur die op het apparaat is aangesloten. Dit kunnen USB-flashdrives of harde schijven zijn.

Erase: Selecteer de apparatuur die u wilt opschonen. Klik **Erase** om de bestanden op de apparaten te verwijderen.

Stop: Stopt het maken van de back-up;

Backup: Klik **Backup** om de dialoog volgens Afbeelding 3.6 weer te geven. De back-up kan worden ingesteld volgens soort bestand, kanaal of tijd.



Afbeelding 3.6 Back-up opname

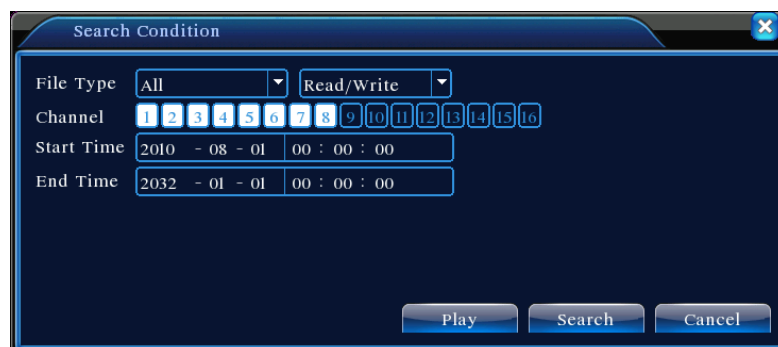
Empty: Bestandsinformatie lege bestanden wordt weergegeven;

Add: Toont alle informatie die overeenkomt met de gespecificeerde bestandseigenschappen;

Start/Stop: Klik na het selecteren van de bestanden op **Start** om de back-up te maken en **Stop** om het maken van de back-up te onderbreken.

Opmerking: U kunt tijdens het maken van de back-up de pagina verlaten om andere taken uit te voeren.

【Bestand zoeken】 Zoek naar opnamen, gebaseerd op de opgegeven zoekcriteria;



Afbeelding 3.7 Zoeken naar bestanden

File Type: Selecteer het soort bestand dat moet worden weergegeven;

Selectie harde schijven: Selecteer het soort opslagapparaat;

Channel: Kies het weer te geven kanaalnummer. "All" betekent alle kanalen;

Start time: Geef de starttijd van de gezochte opname aan.

End time: Geef de eindtijd van de gezochte opname aan.

Zie voor beschrijvingen van Tabel **【Bediening weergave】** hieronder:


Toetsen	Functie	Toetsen	Functie
	Afsplen/Pauze		Achteruit afspelen
	Stop		Stap vooruit
	Snel vooruit		Geef laatste beeld weer
	Geef volgende beeld weer		Geef laatste bestand weer
	Geef volgende bestand weer		Lus
	Volledig scherm		

Tabel 3.2 Weergaveknoppen

Opmerking: Weergave beeld kan alleen in de pauzestand worden gebruikt.

【Tips voor de bediening】 Toont de door de cursor aangegeven knop.

Speciale functies:

Nauwkeurige weergave: Voer in het venster **【Zoekcriteria】** de tijd (uren, minuteen, seconden) van de gezochte opname in. Klik **Enter** om naar het weergavescherm te gaan. Klik direct de toets  **Weergave** om nauwkeurige weergave van de gezochte opname uit te voeren;

Inzoomen: Linksklik de muis tijdens het afspelen op en enkel volledig scherm om ieder willekeurig gebied op het scherm te selecteren. Door nogmaals links te klikken met de muis in het geselecteerde gebied wordt dat gebied ingezoomd weergegeven. Rechtsklik de muis om het zoomen te verlaten.

3.5.3 Bediening opname

Bediening van opname op ieder kanaal. Een gemarkeerde “●” geeft de huidige opnametoestand van het kanaal aan. De pagina weergave is of toegankelijk vanuit het bureaublad snelstartmenu of door te gaan naar **【Rechter muis klik】** > **【Record mode】** .



Afbeelding 3.8 Bediening opname

【Schedule】 Opnemen in overeenstemming met de configuratie parameters;

【Manual】 Wanneer “Manual” wordt geselecteerd, zal het overeenkomstige kanaal beginnen op te nemen, ongeacht de huidige toestand van het kanaal.;

【STOP】 Wanneer “STOP” wordt geselecteerd, zal het overeenkomstige kanaal stoppen met opnemen, ongeacht de huidige toestand van het kanaal. ;

3.5.4 Bediening PTZ

Het bedienen van panorama/kantelen/zoomen van camera's die op het apparaat zijn aangesloten. Gebruik het bureaublad snelstart om naar het menu te gaan.

De interface voor de bediening wordt getoond in in Afbeelding 3.10. Ondersteunde functies: Bedienen PTZ: richtingen, lengte van de stappen, zoomen, scherpstellen, diafragma, bediening voorinstelling, punt-naar-punt patrouille, volgen, scannen grenslijn, hulpschakelaar, lichtschaakelaar en horizontale rotatie.

- Opmerking**
1. Zorg er voor het gebruik voor dat de A/B-kabels van de koepel goed zijn aangesloten op de A/B-aansluitingen van de DVR;
 2. Stel PTZ parameters in 【Rechter muis klik】 > 【PTZ Setup】 ;
 3. Door PTZ ondersteunde functies zijn afhankelijk van de functionaliteit die wordt ondersteund door het PTZ-protocol.



Afbeelding 3.9 Bediening PTZ

【Lengte van de stappen】 Stel het draaibereik van de PTZ in. Hoe hoger de instelling, hoe groter de lengte van de stappen. Instelbereik: 1 ~ 8;

【Zoom】 Gebruik de  /  toetsen om de vergroting van de camera aan te passen;

【Bediening richting】 Bedient de rotatie van de PTZ. Ondersteunt 8 richtingen (het voorpaneel ondersteunt slechts 4 richtingen) ;

【PTZ met hoge snelheid】 Als dit wordt geselecteerd wordt het kanaal in volledig scherm weergegeven. Houd de linker muisknop ingedrukt om de PTZ snel te draaien en te richten. Tijdens het ingedrukt houden van de linker muisknop kan met het muiswiel de camera worden in-/uitgezoomd;

【Set】 Ga naar het menu functie-instellingen;

【Page Switch】 Ga naar het menu functiebediening.

Speciale functies:

1. Voorinstellingen

Selecteer bepaalde richtingen als voorinstelling. De PTZ roteert automatisch in de richting van de vooraf ingestelde waarde.

1) Instellen voorinstelling

Volg onderstaande stappen om een richting als voorinstelling in te stellen:

Stap 1: Gebruik de pijltjestoetsen in Afbeelding 3.10 om de PTZ in de gewenste stand voor de voorinstelling te draaien. Klik de toets **Instellen** om naar Afbeelding 3.11 te gaan;

Stap 2: Klik de toets **Preset** en voer de waarde voor de voorinstelling in in het vak Stand voorinstelling;

Stap 3: Klik **Set** om terug te keren naar Afbeelding 3.10. Na het voltooiën heeft iedere voorinstelling een overeenkomstige vooraf ingestelde stand.

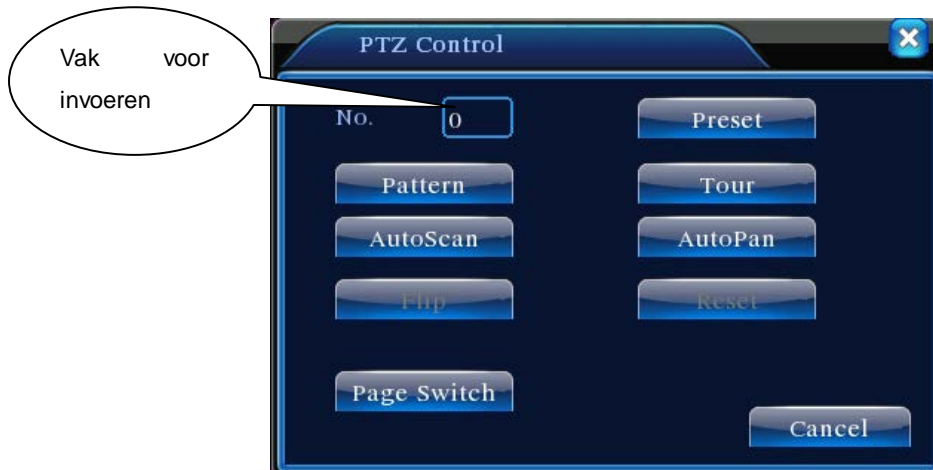
Voorinstelling wissen: Voer de vooraf ingestelde waarde in en klik de toets **Del Preset** om de voor instelling te verwijderen.



Afbeelding 3.10 Instellen vooraf ingestelde stand

2) Oproepen vooraf ingestelde stand

Klik in Afbeelding 3.10 de toets **Page Switch** om naar de in Afbeelding 3.12 getoonde bedieningsinterface voor de PTZ te gaan. Voer in het vak voor invoeren van de waarde het nummer van de voorinstelling in. Klik **Vooraf ingestelde stand** om de PTZ naar de overeenkomstige vooraf ingestelde stand te draaien.



Afbeelding 3.11 Bediening PTZ

2. Punt-naar-Punt Patrouille

Verbind meerdere vooraf ingestelde standen om aan patrouilleroute to creëren. De PTZ volgt de patrouilleroute herhaaldelijk volgens de ingestelde punt-naar-punt patrouille.

1) Instellen punt-naar-punt patrouille

De patrouilleroute is een lijn die bestaat uit meerdere vooraf ingestelde standen. Het instellen:

Stap 1: Gebruik de pijltjestoetsen in Afbeelding 3.10 om de PTZ in de gewenste stand voor de voorinstelling te draaien. Klik de toets **Set** om naar Afbeelding 3.13 te gaan;

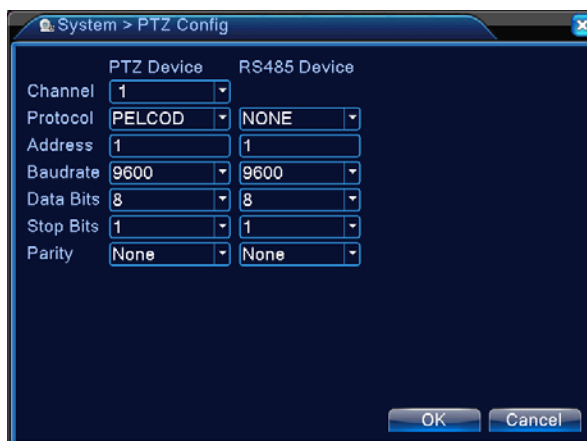
Stap 2: Klik de knop **Punt-naar-punt patrouille** en voer in het vak Patrouilleroute een routenummer in. Klik de knop **Toevoegen Vooraf ingestelde stand** om het nummer van de voorinstelling in het dialoogvenster in te voeren. Dit is een van de vooraf ingestelde punten dat is geselecteerd voor de patrouille;

(U kunt punten toevoegen of wissen nadat u het instellen van de patrouille hebt voltooid)

Stap 3: Herhaal de stappen 1 en 2 totdat alle vooraf ingestelde punten in de gewenste patrouille zijn opgenomen.

Del Preset: Voer de waarde van de voorinstelling in, en klik de toets **Del Preset** om de instelling voor de vooraf ingestelde punten te wissen.

Wissen patrouilleroute: Voer het nummer van de patrouilleroute in en klik de toets Wissen patrouilleroute om alle punten die langs de patrouilleroute zijn ingesteld te wissen.



Afbeelding 3.12 Instellen punt-naar-punt patrouille

2) Oproepen punt-naar-punt patrouille

Klik in Afbeelding 3.10 de toets **Page Switch** om naar de in Afbeelding 3.12 getoonde bedieningsinterface voor de PTZ te gaan. Voer in het vak **Invoeren waarde** het nummer van de punt-naar-punt patrouille in. Klik de toets **Punt-naar-punt patrouille** om de PTZ patrouille herhaaldelijk te starten. Klik de toets **Stop** om de patrouille te annuleren.

3. Tracé

Het instellen van een patrouilletracé m.b.v. bediening PTZ. Roep dit op om de PTZ herhaaldelijk het tracé te laten patrouilleren.

1) Instellen tracé

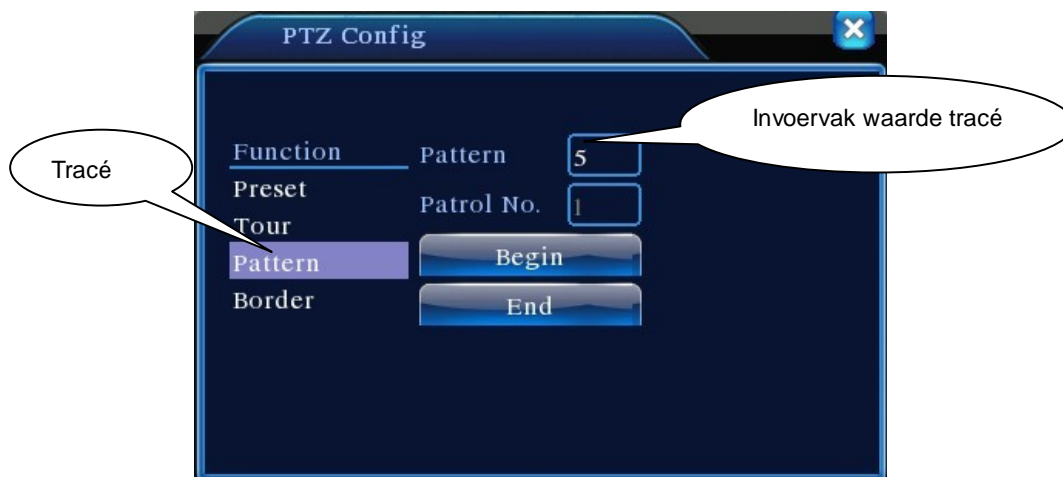
Volg onderstaande stappen om het tracé in te stellen:

Stap 1: Klik in Afbeelding 3.10 de toets **Set** om naar Afbeelding 3.14 te gaan;

Stap 2: Klik de toets tracé om het nummer van het tracé in te voeren in het vak voor invoeren van de waarde;

Stap 3: Klik de toets **Start** om naar de in Afbeelding 3.10 weergegeven pagina te gaan en pas **Zoom, Scherpstellen, Diafragma en Richting** enz. in. Klik **Set** en keer terug naar Afbeelding 3.14.

Stap 4: Klik **End** om het instellen te voltooien. Het tracénummer heeft nu zijn overeenkomstige route. Rechtsklik om de pagina Instellingen te verlaten.



Afbeelding 3.13 Instellen tracé

2) Oproepen tracé

Klik in Afbeelding 3.10 de toets **Page Switch** om naar de in Afbeelding 3.12 getoonde bedieningsinterface voor de PTZ te gaan. Klik de toets **Tracé** en voer in **Vak invoeren waarde** het nummer van het tracé in. De PTZ zal de ingestelde route volgen. Klik de pijltjestoetsen om te stoppen.

4. Scannen grenslijn

Stel een horizontale route in en roep een lijnscan op om de PTZ herhaaldelijk de gegeven route te laten volgen.

1) Instellen lijnscan

Volg onderstaande stappen om een sectie of horizontale gebogen lijn als tracé voor de PTZ in te stellen:

Stap 1: Gebruik de pijltjestoetsen in Afbeelding 3.10 om de PTZ in de gewenste stand voor de voorinstelling te draaien. Klik de toets **Set** om naar Afbeelding 3.15 te gaan. Selecteer de linker grens en keer terug naar Afbeelding 3.10;

Stap 2: Selecteer de gewenste stand m.b.v. de pijltjestoetsen. Klik de toets **Set** om naar Afbeelding 3.15 te gaan en selecteer de rechter grens. Keer daarna terug naar Afbeelding 3.10;

Stap 3: Voltooi de instelling voor de linker en rechter grens van de positie.

Opmerking: Als de linker en rechter grens op zich op dezelfde hoogte bevinden, dan roteert de PTZ tegen de wijzers van de klok in van de linker naar de rechter grens;

Als ze zich niet op dezelfde hoogte bevinden, dan gebruikt de PTZ het eind van het horizontale tracé dat verbonden is met de linker grens als het rechter grenspunt en roteert tegen de klok in van links naar rechts.



Afbeelding 3.14 Instellen scan grenslijn

2) Oproepen lijnscan

Klik in Afbeelding 3.10 de toets **Page Switch** om de in Afbeelding 3.12 getoonde interface voor het bedienen van de PTZ te openen. Klik de toets **Lijnscan**. De PTZ roteert herhaaldelijk volgens de ingestelde route. Klik de toets **Stop** om de lijnscan te annuleren.

5. Horizontale rotatie

Klik de knop Horizontale rotatie om de PTZ horizontaal te laten roteren (uitgaande van de oorspronkelijke stand van de camera). Klik de toets **Stop** om het roteren te annuleren.

6. Omgekeerde rotatie

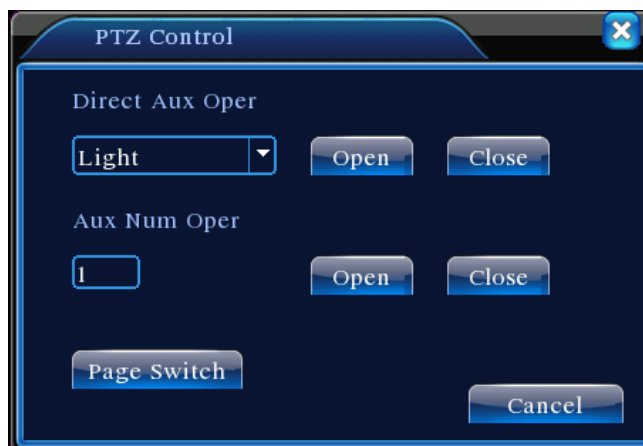
Klik de toets Horizontale rotatie om de rotatie van de PTZ om te keren.

7. Herinstellen

De PTZ start opnieuw. Waarden voor alle instellingen worden op nul gesteld.

8. Pagina wisselen

Klik in Afbeelding 3.12 **Page Switch** om naar de in Afbeelding 3.16 getoonde instelling voor functies van randapparatuur te gaan. Ieder nummer voor randapparatuur komt overeen met een AUX-schakelaar op de decoder.



Afbeelding 3.15 Bediening functies randapparatuur

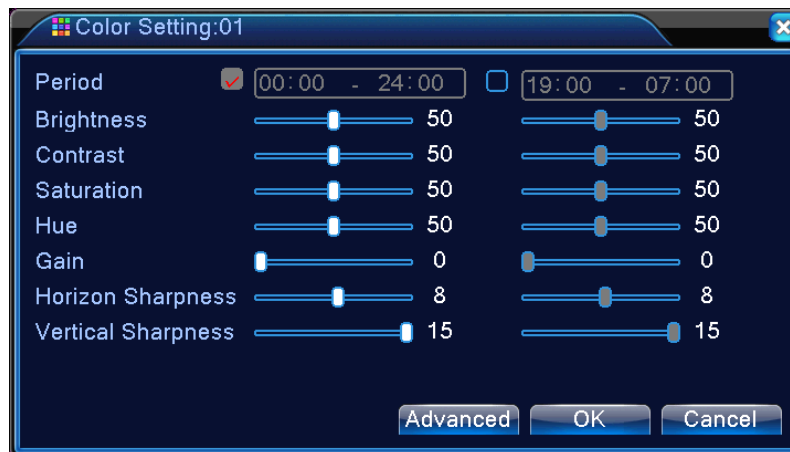
【Bediening direct bekijken randapparaat】 Selecteer het randapparaat en de **Aan/Uitschakelaar** om het te bedienen;

【Bediening nummer randapparaat】 Bedien de overeenkomstige Aan-/uitschakelaar in overeenstemming met PTZ-protocollen;

【Page Switch】 Klik in Afbeelding 3.16 op **Page Switch** om naar Afbeelding 3.10 te gaan. Ga naar het PTZ-menu om m.b.v. de aanwezige toetsen wijzigingen aan te brengen.

3.5.5 Beeldkleur

Ga naar de interface via het bureaublad snelstartmenu. Stel de beeldparameters van het geselecteerde kanaal in (huidig kanaal in enkel scherm voorbeschouwing of het kanaal waar de cursor zich bevindt in de voorbeschouwing van meerdere schermen). De beeldparameters omvatten: Tint, Helderheid, Contrast en Verzadiging. Indien nodig is het ook mogelijk om voor verschillende tijdsperiodes verschillende beeldparameters in te stellen.



Afbeelding 3.16 Beeldkleur

3.5.6 Regelen uitvoer

Ga voor het aanpassen van de parameters van het gebied voor uitvoer naar TV naar de interface

Aanpassen uitgang via het bureaublad snelstartmenu of klik **【Rechter muis klik】 > 【Output**

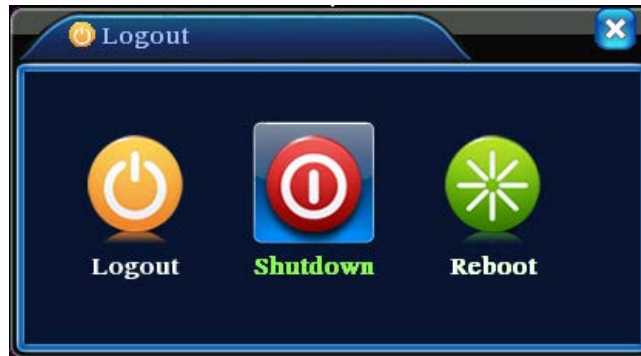
Adjustment】



Afbeelding 3.17 Afstemmen TV

3.5.7 Systeem uitschakelen

Open om u af te melden of het systeem uit te schakelen of te herstarten de interface Systeem uitschakelen via het bureaublad snelstartmenu of dit te selecteren in het **【Hoofdmenu】** .



Afbeelding 3.18 Uitschakelen van het systeem

【Log Out】 Verlaat het menu. U dient bij het volgende bezoek het wachtwoord opnieuw in te voeren;

【Shut Down】 Verlaat het systeem en schakel de stroomvoorziening uit;

Na het drukken van de knop Shut Down komt er een voortgangsindicator op ter bevestiging van het uitschakelen. Het uitschakelen wordt binnen 3 seconden uitgevoerd, tenzij het wordt geannuleerd.

【Reboot】 Verlaat en herstart het systeem.

3.5.8 Pagina wisselen

U kunt kiezen uit voorbeschouwing met enkel scherm, 4 schermen, 8 schermen, 9 schermen en 16 schermen.

Hoofdstuk 4 Hoofdmenu

4.1 Navigatie hoofdmenu

Hoofdmenu	Submenu	Functieoverzicht
Opnemen	Opname-instellingen	Stel voor ieder kanaal de configuratie, het soort en de tijdsperiodes voor opnemen in.
	Weergave	Zoeken naar en weergeven en opslaan van video
	Back-up	Controleer en formatteer back-upapparatuur. Maak back-up van geselecteerde bestanden
Alarm	Bewegingsdetectie	Stel het alarmkanaal voor bewegingsdetectie, de gevoeligheid, het bereik en de parameters voor gecoördineerde acties in: inschakelschema, alarmuitgang, schermprompts, opname, PTZ en automatische reeks
	Videomaskering	Stel het alarmkanaal voor videomaskering, de gevoeligheid en de parameters voor gecoördineerde acties in: inschakelschema, alarmuitgang, schermprompts, opname, PTZ en automatische reeks
	Videoverlies	Stel het alarmkanaal voor videoverlies en de parameters voor gecoördineerde acties in: inschakelschema, alarmuitgang, schermprompts, opname, PTZ en automatische reeks
	Abnormaliteit	Geen HDD, HDD error, HDD capaciteit niet toereikend, geen network verbinding, IP Conflict, linkage parameters, scherm hint.
Systeeminstellingen	Algemene instellingen	Instellen systeemtijd, formaat voor datum en tijd, taal, reactie van apparaat als de schijf vol is, serienummer lokaal apparaat, videoformaat, uitvoerstand, stand-bytijd en zomertijd
	Coderingsinstellingen	Stel voor ieder kanaal de parameters in voor de hoofdcode en subcode streaming: Coderingsstand, resolutie, FPS, streambeheer, soort beelddefinitie, streamwaarde, I-beeldinterval en inschakelen video/audio
	Netwerkinstellingen	Instellen basis netwerkparameters, parameters van DHCP en DNS, netwerk download met hoge snelheid

	Netwerkservice	PPPOE, NTP, Email, IP-toegangsrechten, DDNS, mobiele telefoon bewaken, FTP, draadloos inbellen, UPNP, eenvoudig DDNS
	Uitgangsmodus	Naam kanalen, instellen status prompt voorbeschouwing, transparantie, gebiedsbedekking, tijd en overlay kanaaltitels
	PTZ-instellingen	Instellen kanaal, PTZ-protocol, adres, baudsnelheid, databits, stopbits, pariteit
	RS323 Apparaat	Stel seriële poort functie in, baud rate, datum bit, stop bit, controleren.
	Instellingen automatische reeks	Instellen stand automatische reeks en intervallen
	Digitaal	Stel kanaal mode in, check kanaal status en configureren van het digitale kanaal, ect.
Hulpprogramma's beheer	Beheer harde schijven	Instellen van een bepaalde harde schijf als lees-/schrijfschijf, alleen lezen schijf, redundante drive, wissen gegevens, gegevensherstel.
	Gebruikersbeheer	Wijzig gebruiker en gebruikersgroep. Wachtwoord wijzigen. Toevoegen gebruiker en gebruikersgroep Verwijder gebruiker en gebruikersgroep
	Online gebruiker	Dwing het afmelden van een op het netwerk aangemelde gebruiker. Verbreek de verbinding met en bevries het account tot de volgende herstart.
	Afstemmen TV	Aanpassen marges boven-/onder en linker-/rechterzijde van de TV
	Automatisch onderhoud	Instellen automatisch herstarten systeem, automatisch verwijderen bestanden
	Apparaat info	Hardware configuration van het apparaat
	Importeren/ Exporteren	Logboek van het apparaat of de configuratie te exporteren naar een extern apparaat (zoals USB flash disk), de configuratie van een extern apparaat (zoals USB flash disk) Input.
	Herstel standaard	Herinstellen status instellingen: Algemene instellingen, coderingen, opnames, alarm, netwerk, netwerkservices, voorbeschouwing weergave, seriële poort en beheer gebruikersaccounts
	Opwaarderen systeem	Opwaarderen d.m.v. een extern apparaat (bijv. USB)
Info	HDD	SATA verbinding status, informatie voor alle installeren opslag

	BPS	Bitrate Info
	LOG	Informatie van het Systeem Log
	Versie	Weergave softwareversie en schrijf datum
Uitloggen	Logout	Uitloggen uit het OSD-menu of reset / het systeem herstarten

4.2 Video-opnamefuncties

De DVR kan aan het opnemen van video gerelateerde functies uitvoeren: **opname-instellingen, beeldopslag, videoweergave, video back-up.**

4.2.1 Instellingen opname

Stel de opnameparameters in op de bewakingskanalen. Bij de eerste keer opstarten begint het systeem standaard met 24 uur doorlopend opnemen. Overeenkomstige instellingen kunnen worden gemaakt door te gaan naar **【Hoofdmenu】 > 【Opnamefuncties video】 > 【Recording Conf.】**

Opmerking: Voor normaal opnemen dient tenminste een van de harde schijven te worden ingesteld als lees-/schrijfschijf (zie voor meer details Hoofdstuk 4.5.1 Beheer harde schijven).



Afbeelding 4.1 Instellingen opnemen

【Channel】 Selecteer het juiste kanaal kanaalinstellingen. Kies **ALLE** om de instellingen toe te passen op alle kanalen;

【Redundancy】 Selecteer de redundantiefunctie om dubbele back-ups van de videobestanden te laten maken, d.w.z. dat de video gelijktijdig op beide harde schijven wordt opgeslagen. Er dienen twee harde schijven in de DVR te zijn gemonteerd waarbij een schijf is ingesteld als lees-/schrijfschijf en de andere als redundante schijf (zie voor meer details Hoofdstuk 4.5.1 Beheer harde schijven);

【Length】 Stel de duur van ieder videobestand in. Standaard is 60 minuten;

【Pre-Record】 Leg de momenten van 1-30 seconden voor een evenement vast (de feitelijke tijd kan

afwijken, afhankelijk van de bitstream) ;

【Record Mode】 Instellen opnamestatus. Er zijn drie statussen: Geconfigureerd, handmatig en uit;

Schedule: Neem op in overeenstemming met de soorten opnames (algemeen, test en alarm) en de ingestelde tijdsperiode;

Manual: Wanneer “Manual” wordt geselecteerd, wordt er op alle kanalen opgenomen, ongeacht de huidige toestand van het kanaal.;

Stop: Wanneer “Stop” wordt geselecteerd, zal het overeenkomstige kanaal stoppen met opnemen, ongeacht de huidige toestand van het kanaal.;

【Tijdsperiode】 Stel de tijdsperiode in voor algemene opnames. De opname wordt alleen binnen het ingestelde tijdsbereik gestart;

【Soort opname】 Instellen soorten opname. Er zijn drie soorten: algemeen, test en alarm.

Regular: Maak een algemene opname in de ingestelde tijdsperiode. Het soort videobestand is gemarkeerd "R";

Detecteren: Activeer tijdens het ingestelde tijdsbereik alarmsignalen voor “bewegingsdetectie”, “Videomaskering” en “Videoverlies”. De overeenkomstige alarminstellingen schakelen de opnamefunctie in en starten een testopname. Het soort videobestand is gemarkeerd “M”;

Alarm: Activeer in de ingestelde tijdsperiode het externe alarmsignaal. De “alarminvoer” instelling schakelt de opnamefunctie in en start een testopname. Het soort videobestand is gemarkeerd “A”.

Opmerking: Zie voor de instellingen voor “Alarmfunctie” de paragraaf Alarmfunctie in Hoofdstuk 4.3.

4.2.2 Videoweergave

Zie Hoofdstuk 3.5.2 Videoweergave

4.2.3 Video back-up

Maak d.m.v. deze instelling een back-up van de videobestanden van de DVR naar een extern opslagapparaat.

Opmerking: Installeer voor het gebruik een opslagapparaat voor het maken van een back-up van bestanden; als de back-up wordt onderbroken, kunnen de bestanden die al naar het opslagapparaat zijn gekopieerd onafhankelijk worden weergegeven.

Als de back-up wordt onderbroken, kunnen de bestanden die al naar het opslagapparaat zijn gekopieerd onafhankelijk worden weergegeven.



Afbeelding 4.2 Controle opslagapparaat

Detect: Detecteert opslagapparatuur die op het apparaat is aangesloten. Dit kunnen USB-flashdrives of harde schijven zijn.

Erase: Selecteer de apparatuur die u wilt opschonen. Klik **Erase** om de bestanden op de apparaten te verwijderen.

Stop: Het stoppen van de back-up;

Backup: Klik **Backup** om de dialoog volgens Afbeelding 4.3 weer te geven. De back-up kan worden ingesteld volgens soort bestand, kanaal of tijd.



Afbeelding 4.3 Back-up opname

Backup formaat: Configureer het backup file formaat van uw keuze



Empty: Wis weergegeven bestandsinformatie;

Add: Toont alle informatie die overeenkomt met de gespecificeerde bestandseigenschappen;

Start/Stop: Klik na het selecteren van de bestanden op **Start** om de back-up te maken en **Stop** om het maken van de back-up te onderbreken.

Opmerking: U kunt tijdens het maken van de back-up de pagina verlaten om andere taken uit te voeren.

4.3 Alarm

De functies van de DVR in alarmbediening omvatten: **bewegingsdetectie, videomaskering, videoverlies, Abnormaliteit.**

4.3.1 Bewegingsdetectie

Wanneer het systeem bij de ingestelde gevoeligheid door analyse van videobeelden bewegingssignalen detecteert, zal het alarm voor de bewegingsdetectie wordt geactiveerd en de overeenkomstige functies activeren.

Opmerking: De toets **Advanced** is hetzelfde als de rechter muisknop.



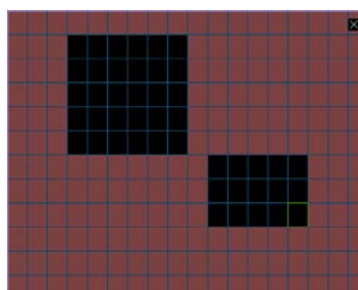
Afbeelding 4.4 Bewegingsdetectie

【Channel】 Selecteer het kanaal voor het instellen van het gebied voor bewegingsdetectie;

【Enable】 : Markeer om de functie Bewegingsdetectied te activeren. De instellingen kunnen alleen worden geactiveerd als Inschakelen is aangevinkt;

【Sensitivity】 Zes instellingen, gebaseerd op het gevoeligheidsniveau;

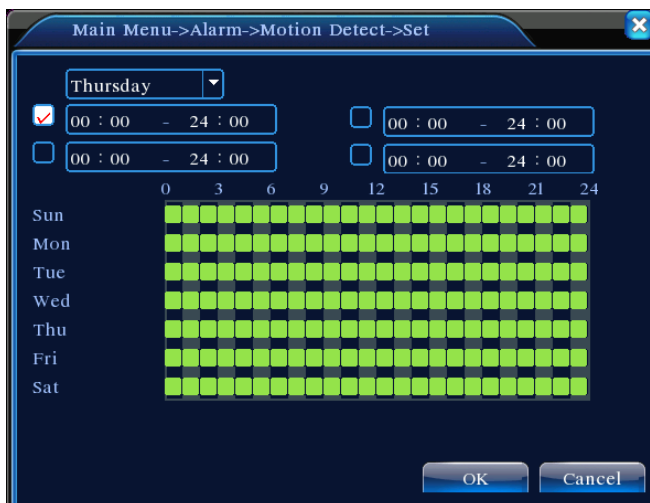
【Region】 Klik **instellen** om naar het gebied te gaan dat in PAL22X18 is verdeeld. Gekleurde gebieden worden gedekt door bewegingsdetectie, terwijl donkere gebieden niet worden gedekt. Stelt gebied in volgens Afbeelding 4.5 Houd de linker muisknop ingedrukt om te wisselen tussen de rasterblokken. (Standaard worden alle gebieden gedekt)



Afbeelding 4.5 Instellen gebied

【Schema in-/uitschakelen】 De DVR activeert alleen een alarmsignaal voor bewegingsdetectie

tijdens de in Afbeelding 4.6 ingestelde tijdsperiodes. De opname kan wekelijks of in een algemene kalender worden gepland. Iedere dag is in vier tijdsectoren verdeeld. Het tijdsbereik wordt alleen van kracht als het aankruisvakje voor het tijdsbereik is aangevinkt.



Afbeelding 4.6 Instellen tijdsbereik

【Tijdsinterval】 Binnen het geplande tijdsinterval zal de detectie in het geval van meerdere alarmen alleen alarmen in volgorde activeren;

【Alarmuitgang】 Als er zich beweging voordoet zal deze instelling de overeenkomstige externe apparatuur activeren, die op de alarmuitgang is aangesloten;

【Vertraging】 Geeft de verlengde tijdsduur aan dat het alarm doorgaat nadat alarm eindigt, uiteenlopend van 10~300 seconden;

【Opnamekanaal】 Selecteer het gewenste opnamekanaal (Kan worden aangevinkt). Als er een alarm afgaat, activeert het systeem een signaal voor opnemen op dat kanaal;

Opmerking: Voor het uitvoeren van een overeenkomstige video-opname dienen de instellingen in **【Instellingen opname】** in de vastgestelde tijdsperiodes de testopname te activeren

【Automatische reeks】 Gemarkeerd geeft aan dat deze optie is geselecteerd. Als er een alarmsignaal aanwezig is zal het geselecteerde kanaal beginnen met weergeven van de automatische reeks in een enkel scherm. Het interval voor de automatische reeks wordt ingesteld in **【Systeeminstellingen】 > 【Instellingen automatische reeks】** ;

【Momentopname】 Selecteer het gewenste opnamekanaal (Kan worden aangevinkt). Als er een alarm afgaat, activeert het systeem een signaal voor momentopnames op dat kanaal;

Opmerking: Voor het uitvoeren van het overeenkomstige maken van momentopnames dienen de instellingen in **【Instellingen opname】** in de vastgestelde tijdsperiodes de testopname te activeren

【PTZ-koppeling】 Als er zich een alarm voordoet zal de PTZ op het aangegeven kanaal de actie coördineren. Stel hem in zoals aangegeven in Afbeelding 4.7;

Opmerking: Om de PTZ te coördineren dient u in **【Snelstart】 > 【Bediening PTZ】** parameters in te stellen voor vooraf ingestelde punten, punt-naar-punt patrouille en automatische reeks



Afbeelding 4.7 Koppelen PTZ

【Videovertraging】 Nadat de alarmtoestand eindigt blijft de opname nog doorlopen met een tijdsduur die uiteenloopt van 10~300 seconden;

【Schermprompt】 De prompt voor alarminformatie op het scherm komt op op een lokaal scherm;

【EMAIL-notificatie】 Gemarkeerd geeft aan dat er een emailnotificatie naar de gebruiker wordt gestuurd als er zich een alarm voordoet.

Opmerking: EMAIL Notificatie vereist de juiste instellingen in 【Netwerkservice】 .

【Piep】 Het apparaat genereert twee lange pieptonen wanneer zich een alarm voordoet.

4.3.2 Videomaskering

Als het videobeeld wordt aangetast door externe factoren, zoals weinig licht, en het bereikt de limiet van de gevoeligheidsinstelling, worden een video maskeringsalarm en coördinerende functies geactiveerd.

Opmerking: De toets **Advanced** is hetzelfde als de rechter muisknop.



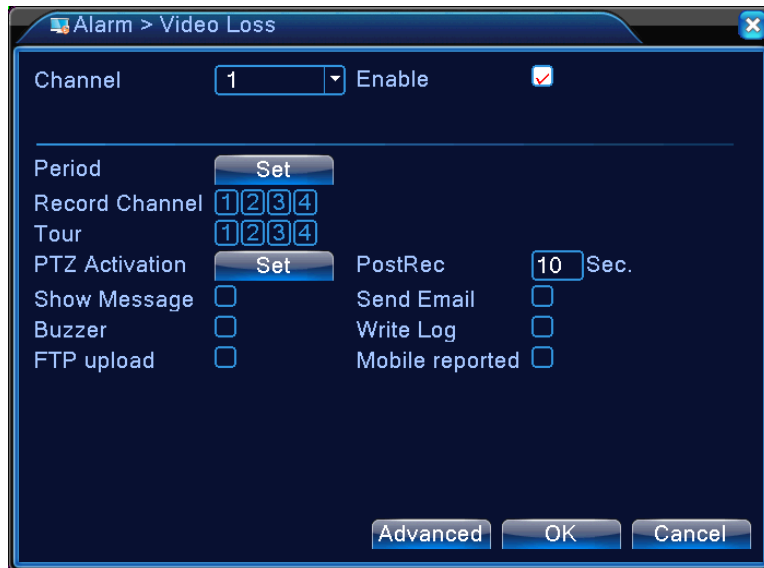
Afbeelding 4.8 Videomaskering

Instellen: zie Hoofdstuk 4.3.1 Bewegingsdetectie.

4.3.3 Videoverlies

Als de DVR op geen enkel kanaal een videosignaal kan ontvangen, zal hij het alarm videoverlies activeren en functies coördineren.

Opmerking: De toets **Advanced** is hetzelfde als de rechter muisknop.

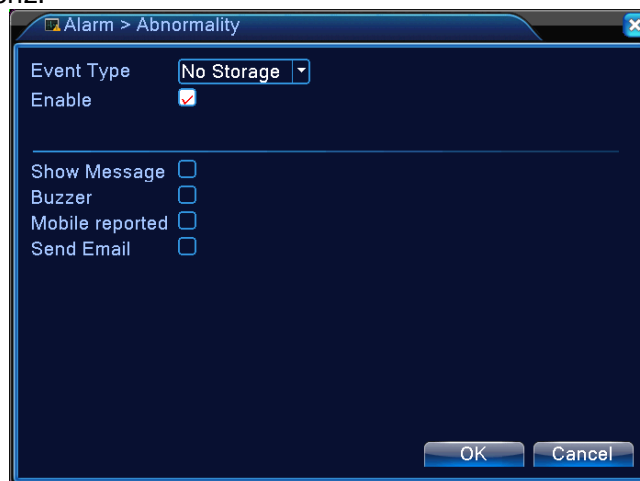


Afbeelding 4.9 Videoverlies

Instellen: zie Hoofdstuk 4.3.1 Bewegingsdetectie.

4.3.4 Behandeling uitzonderingen

Analyseert en test bepaalde hardware en software in het huidige systeem. Als er uitzonderlijke evenementen worden gedetecteerd zal het apparaat hierop reageren met reacties zoals een schermprompt, pieptonen enz.



Afbeelding 4.10 Behandeling uitzonderingen

【Event Type】 Selecteer de uitzonderlijke gebeurtenis in de uitklaplijst voor testen

【Enable】 : Markeer om de functie Behandelen uitzonderingen te activeren. De instellingen kunnen alleen worden geactiveerd als Inschakelen is aangevinkt;

【Schermprompt】 De prompt voor alarminformatie op het scherm komt op op een lokaal scherm;

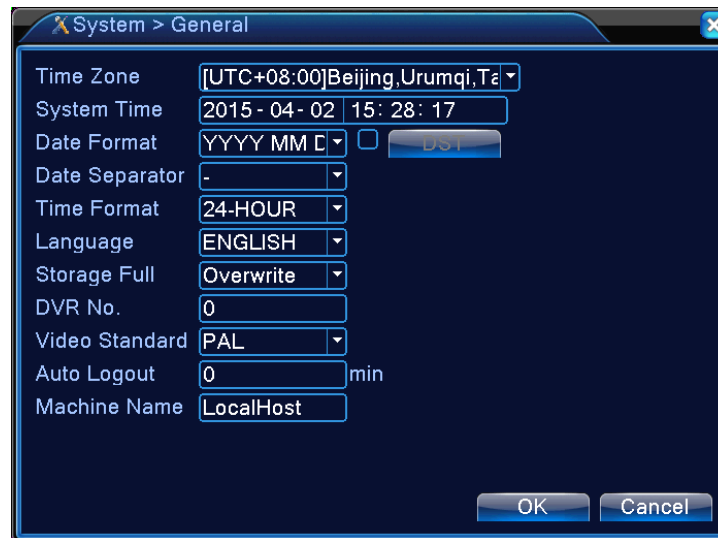
【Buzzer】 Het apparaat genereert twee lange pieptonen wanneer zich een alarm voordoet.

4.4 Systeeminstellingen

Voor het instellen van de verschillende functieparameters op de DVR: **algemene instelling**, **coderingsinstellingen**, **netwerkinstellingen**, **netwerkservice**, **uitgangsstanden**, **PTZ-instellingen**,

seriële poort instellingen en instellingen voor automatische reeks.

4.4.1 Algemene instellingen



Afbeelding 4.11 Algemene instellingen

【System Time】 Instellen huidige systeemdatum en -tijd van de DVR;

【Date Format】 Selecteer het datumformaat voor het scherm: J/M/D, M/D/J of D/M/J;

【Date Separator】 Selecteer de scheidingstekens in het datumformaat;

【Time Format】 Selecteer 24-uurs of 12-uurs tijdsformaat;

【Language】 Ondersteunt momenteel 14 talen: Engels, Fins, Frans, Duits, Grieks, Italiaans, Japans, Pools, Portugees, Russisch, Spaans, Thais, Chinees en traditioneel Chinees

【HDD Full】 Selecteer **Stop**: Als de geïnstalleerde opslagschijf vol is, wordt het opnemen gestopt;

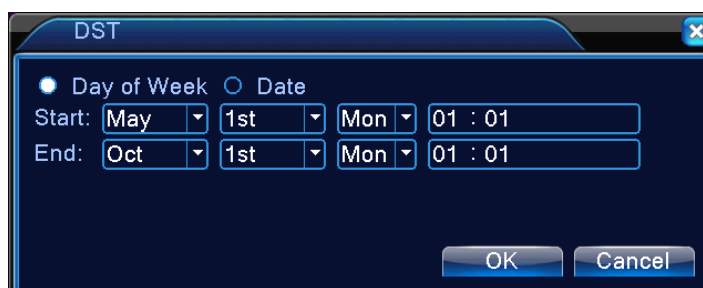
Selecteer overschrijven: Als de geïnstalleerde opslagschijf vol is, gaat het opnemen door, maar worden de oudste videobestanden overschreven;

【DVR No.】 Te gebruiken als er meerdere DVRs door een afstandsbediening worden bediend. Druk de adrestoets op de afstandsbediening en voer het nummer in dat overeenkomt met het serienummer van het apparaat van de gewenste DVR om die op afstand te kunnen bedienen;

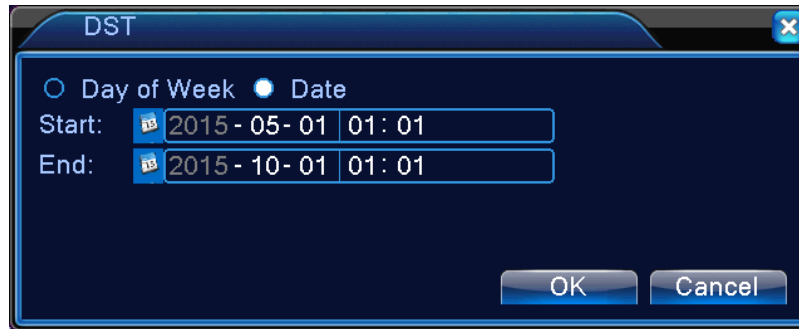
【Video Standard】 Ondersteunt PAL- en NTSC-formaten;

【Stand-bytijd】 Om in het menu de stand-bytijd in te stellen van 0-60. 0 geeft aan dat er geen instelling is voor stand-by;

【Zomertijd】 Markeer zomertijd en klik dan de knop Instellingen om naar Afbeeldingen 4.13 en 4.14 te gaan. Stel de start- en eindtijd van de zomertijd in op week of datum.



Abbeelding 4.12 Instellingen zomertijd (per week)



Abbeelding 4.13 Instellingen zomertijd (per dag)

4.4.2 Coderingsinstellingen

Instellen parameters voor video-/audiocodering, inclusief beeldparameters voor videobestanden en bewaken op afstand. Instellen coderingsinstellingen van ieder onafhankelijk kanaal in de linker sectie en parameters voor subcodering van de stream in de rechter sectie. Dual stream maakt gebruik van een stream met hoge bitsnelheid voor lokale HD-opslag ter ondersteuning van D1-/HD1-/CIF-/QCIF-codes en een andere stream met lage bitsnelheid (QCIF-code) voor netwerkoeverdracht, terwijl het gelijktijdig zorgt voor lokale opslag en externe netwerkoeverdracht. Zolang de bandbreedte van het netwerk beperkt is dekt dubbele stream zowel de beeldkwaliteit als de overdrachtskwaliteit, waardoor hij praktisch door de flessenhals van het netwerk breekt. Het kiest op flexibele wijze het streamformaat in overeenstemming met de beschikbare bandbreedte van het netwerk om opslag met hoge definitie te bereiken en draagt de back-end lage stream over via het netwerk.

Opmerking: Belangrijkste toepassingen van substream: live bewaken via meerdere kanalen en bewaken via mobiele telefoon wanneer de netwerkverbinding beperkt is.



Abbeelding 4.14 Coderingsinstellingen

Onafhankelijke coderingsinstellingen voor kanalen

【Channel】 Selecteer kanaalnr.;

【Compression】 Standaard H.264MP;

【Resolution】 Toont de soorten resolutie in D1/HD1/CIF/QCIF;

【Frame Rate】 Regelbaar. Realtime videostandards: PAL – 25FTP, NTSC – 30FTP;

【Frame Rate (FPS)】 Kan de codestroom beperken. Variabele stream. Er zijn onder variabele stream 6 niveaus voor beeldkwaliteit beschikbaar, waaruit kan worden gekozen;

【Bit Rate type】 Voor instellen van de bitsnelheid voor het wijzigen van de beeldkwaliteit. Als de capaciteit van de gerelateerde apparatuur dit toelaat, geeft een hogere bitsnelheid altijd een betere beeldkwaliteit;

Referentiebreedte bitsnelheid: D1(512~2560kbps), HD1(384~2048kbps), CIF(64~1024kbps), QCIF(64~512kbps)

【Audio/Video】 Als alle aankruisvakjes zijn aangevinkt heeft het videobestand een multiplex A/V-stream;

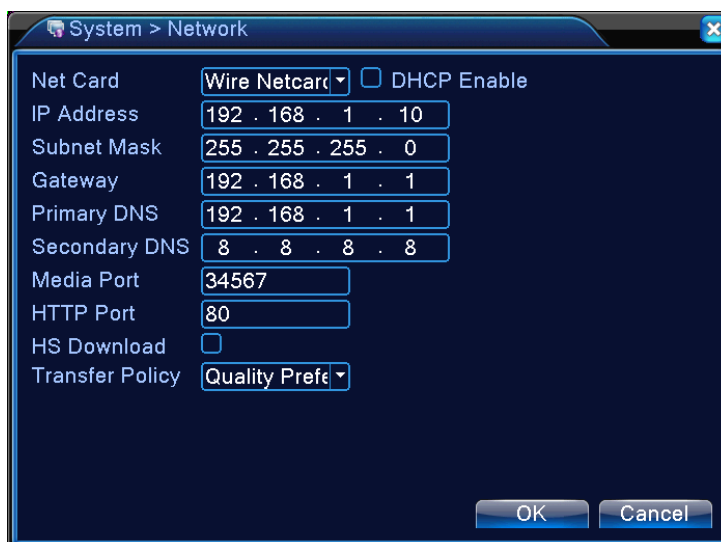
Instellingen sub-stream

Sub-stream wordt hoofdzakelijk gebruikt aan de cliëntzijde voor bewaken of mobiele toepassingen.

【Nr. kanaal】 Selecteer eerst het nummer van het kanaal en vink dan daaronder audio en video aan om het in te schakelen.

De procedures voor het instellen van de parameters voor resolutie, beeldsnelheid, regeling van de stream en bitsnelheid zijn hetzelfde als voor het instellen van een individueel kanaal.

4.4.3 Netwerkinstellingen



Afbeelding 4.15 Netwerkinstellingen

【Net Card】 Er kan worden gekozen uit bekabelde of draadloze netwerkkaarten;

【Verkrijg automatisch een IP-adres】 Verkrijg automatisch een IP-adres (niet aanbevolen);

Opmerking: Er dient vooraf een DHCP-server te worden geïnstalleerd

【IP Address】 Instellen IP-adres van de DVR. Standaard IP-adres: 192.168.1.10;

【Subnet Mask】 Instellen van een subnet masker. Standaardinstellingen subnet masker: 255.255.255.0;

【Gateway】 Stel de standaard Gateway voor het apparaat in. Standaardinstelling: 192.168.1.1;

【DNS-instellingen】 De DNS-server analyseert en identificeert het IP-adres dat wordt aangeleverd door uw lokale netwerkleverancier. Herstart het systeem na het instellen van het adres;

【Media Port】 Standaard is 34567;

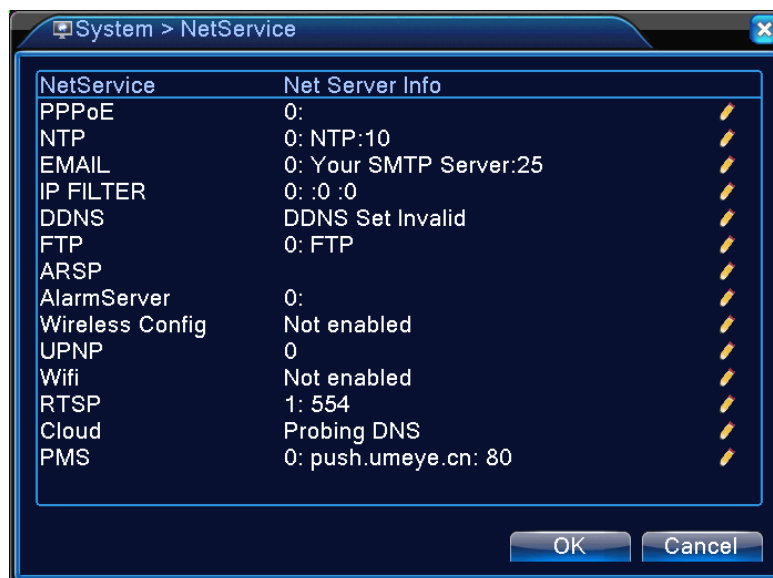
【HTTP Port】 Standaard is 80;

【Hoge downloadsnelheid via netwerk】 Hoge downloadsnelheid via netwerk;

【Netwerk uitzendstrategieën】 Drie strategieën: Zelf-aanpassend, Voorkeur beeldkwaliteit, Voorkeur vloeiend. Afhankelijk van de instellingen zal de netwerkoverdracht automatisch de bitsnelheid aanpassen. De zelfaanpassende methode balanceert de kwaliteit en de vloeiendheid, die voorziet in een vloeiende uitzending zonder de kwaliteit al te veel in gevaar te brengen. Voorkeur voor vloeiend en Aanpassingsstrategieën worden alleen geactiveerd als sub-stream is ingeschakeld. Als de sub-stream niet is ingeschakeld stelt de Voorkeur kwaliteit de prioriteit in, in overeenstemming met de netwerkqualiteit.

4.4.4 Netwerkservice

Configureer geavanceerde netwerkfuncties. Selecteer Netwerkservice opties en klik **Instellingen** of dubbelklik een optie om de parameters te configureren.



4.16 Netwerkservice

【PPPoE-instellingen】



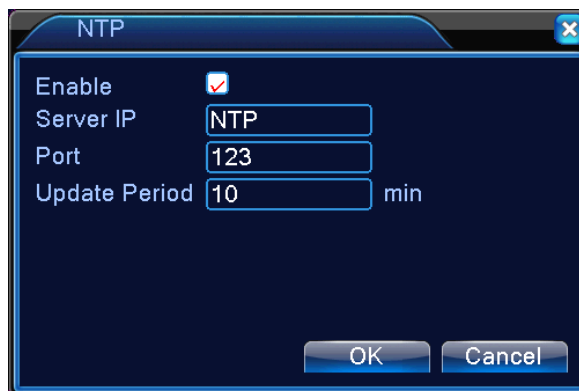
Afbeelding 4.17 PPPOE

Voer het gebruikersID en wachtwoord voor PPPoE in dat is verstrekt door de ISP (Internetleverancier) . Sla op en herstart het systeem. Na het herstarten zal de DVR automatisch een

verbinding met het netwerk tot stand brengen m.b.v. PPPoE. Wanneer er een netwerkverbinding tot stand is gebracht zal het IP in **【IP Address】** automatisch worden gewijzigd in het toegewezen dynamische WAN-IP-adres.

Handelingen: Kijk na het met succes inbellen van PPPoE in **【IP Address】** voor het huidige IP-adres van de DVR. Gebruik dit IP-adres om toegang tot het apparaat te krijgen vanaf de gebruikerspoort.

【NTP-instellingen】



Afbeelding 4.18 NTP-instellingen

Het is nodig om NTP-service op de lokale PC te installeren.

Server IP: Voer het IP-adres in van de PC waarop de NTP-server is geïnstalleerd;

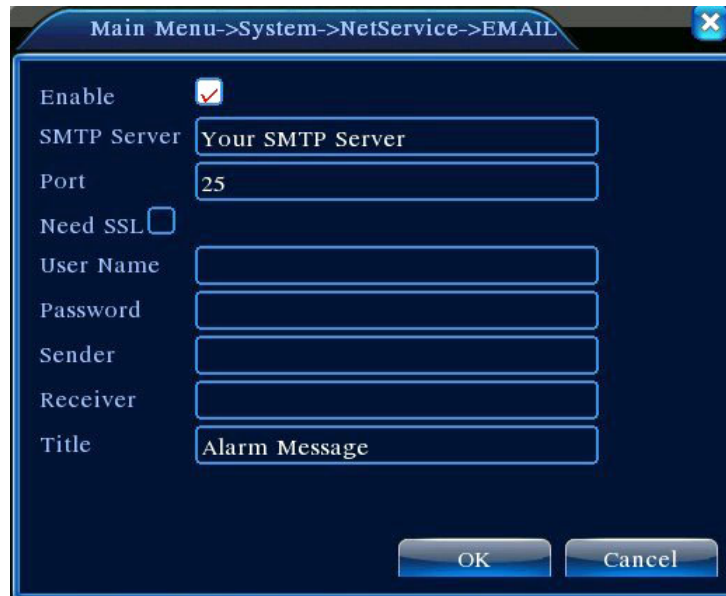
Port: De standaard NTP-poort is 123. Kan worden ingesteld door gebruik te maken van de feitelijke poortinstellingen voor de NTP-server;

Time Zone: Londen GMT+0 Berlijn GMT +1 Caïro GMT +2 Moskou GMT +3 Nieuw Delhi GMT +5 Bangkok GMT +7 HK/Beijing GMT +8 Tokyo GMT +9 Sydney GMT +10 Hawaï GMT-10 Alaska GMT-9 Stille Oceaan GMT-8 US Mountain Time GMT-7 US Central Time GMT-6 US Eastern Time GMT-5 Atlantische Tijd GMT-4 Brazilië GMT-3 Midden-Atlantische Oceaan GMT-2;

Synchronisatie-interval: Het interval voor de tijdsynchronisatie met de NTP-server. Standaard is 10 minuten.

【EMAIL -instellingen】

In het geval van alarmevenementen of alarm momentopnames worden er meldingen en momentopnames naar het opgegeven emailadres gestuurd.



4.19 EMAIL-instellingen

SMTP Server: Adres voor de emailserver, wat een IP-adres of een domeinnaam kan zijn (een domeinnaam kan alleen worden opgegeven na bevestiging van de juiste DNS-instellingen)

Port: Poortnummer emailserver;

SSL: Of de server SSL (Secure Socket Layer) versleuteling vereist om aan te melden;

User Name: De gebruikersnaam van de emailserver die u hebt aangevraagd;

Password: Het wachtwoord dat behoort bij de gebruikersnaam;

Sender: Instellen emailadres verzender;

Receiver: In het geval van een alarm wordt er via email een melding naar de gespecificeerde ontvangers gestuurd. Er zijn maximaal drie ontvangers toegestaan;

Title: De inhoud van Email onderwerp kan worden aangepast.

【Instellingen IP-filter】

Kies de witte lijst om de IP-adressen in te voeren die toegang hebben tot de DVR. De lijst ondersteunt 64 IP-instellingen;

Kies de zwarte lijst om IP-adressen te blokkeren die geen toestemming hebben om zich via het netwerk bij de DVR aan te melden. De lijst ondersteunt tevens 64 IP-instellingen;

Kruis het aankruisvakje aan om de IP-instelling te wissen.

Opmerking: Als beide lijsten hetzelfde IP-adres bevatten, gaat de zwarte lijst voor.



Afbeelding 4.20 Instellingen IP-filter

【DDNS】



Afbeelding 4.21 DDNS-instellingen

Identificeer de server met gebruikmaking van een dynamische domeinnaam.

Lokale Domeinnaam: De domeinnaam die is geregistreerd bij de leverancier van de DDNS-service;

Domeinnaam server: De domeinnaam van de DDNS;

Port: Nummer DDNS toegangspoort;

User Name: De accountnaam zoals die bij de leverancier van de DDNS-service is geregistreerd;

Password: Het wachtwoord van het account zoals die bij de leverancier van de DDNS-service is geregistreerd;

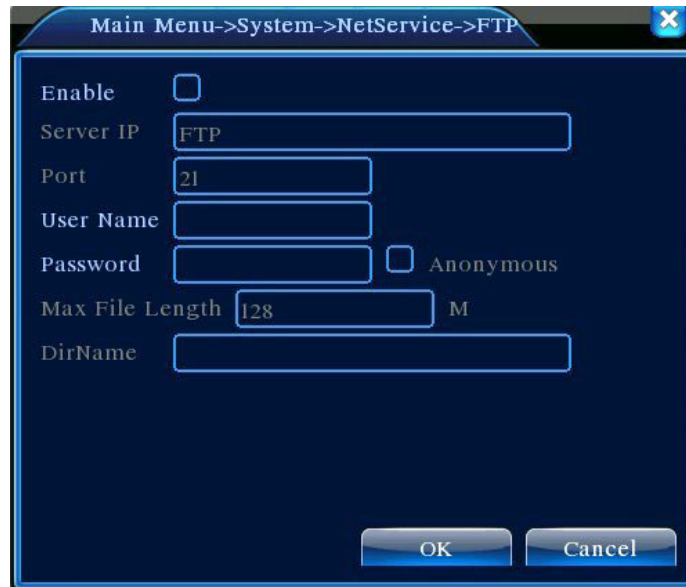
Nadat de DDNS met succes is geconfigureerd en ingeschakeld kunt u toegang krijgen tot de DVR door de geregistreerde domeinnaam direct in de adresbalk van IE in te voeren.

Opmerking: De DNS dient juist te worden ingesteld in de netwerkinstellingen

【FTP-instellingen】

In het geval van een alarm, een alarm koppeling video-opname of een momentopname, wordt FTP

gebruikt om de video en de momentopname te uploaden naar de opgegeven FTP-server.



Afbeelding 4.22 FTP-instellingen

【Enable】 : Markeer dit om de instellingen te activeren;

【Server IP】 : IP-adres van de FTP server

【Port】 : Nummer FTP-poort. De standaard poort is 21

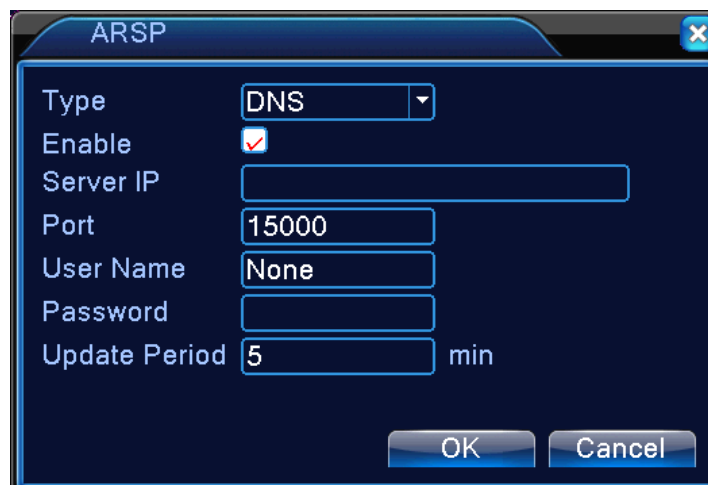
【User Name】 : Toegestane FTP-gebruikersnaam

【Password】 : Overeenkomstig gebruikerswachtwoord

【Maximum File Length】 : De maximale omvang van ieder te uploaden bestand. De standaard is 128M

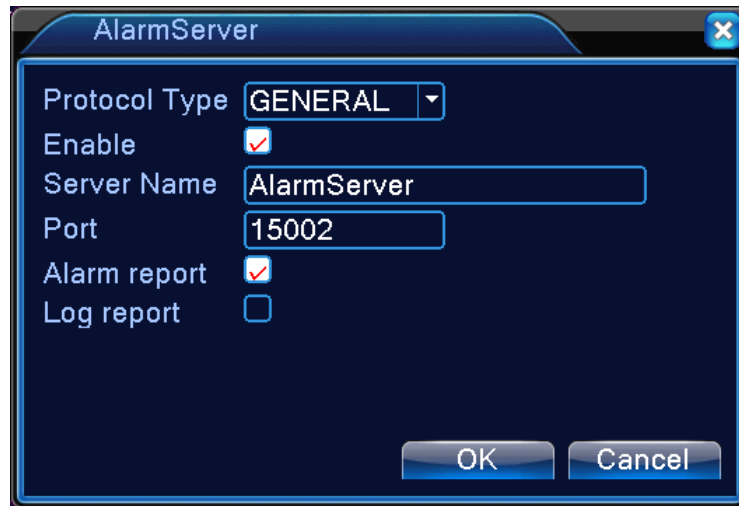
【Externe Directory】 : Directory voor de te uploaden bestanden

【ARSP Setting】



Figuur 4.23 ARSP Settings

【Alarm Server】



Figuur 4.24 Alarm Server



Figuur 4.25 Wireless Server

【Enable】 Kies Enable om alle settings beschikbaar te maken.

【Type】 Dial type, standaard AUTO

【Wireless AP】 3G access point

【Dial Number】 3G Dial Nummer

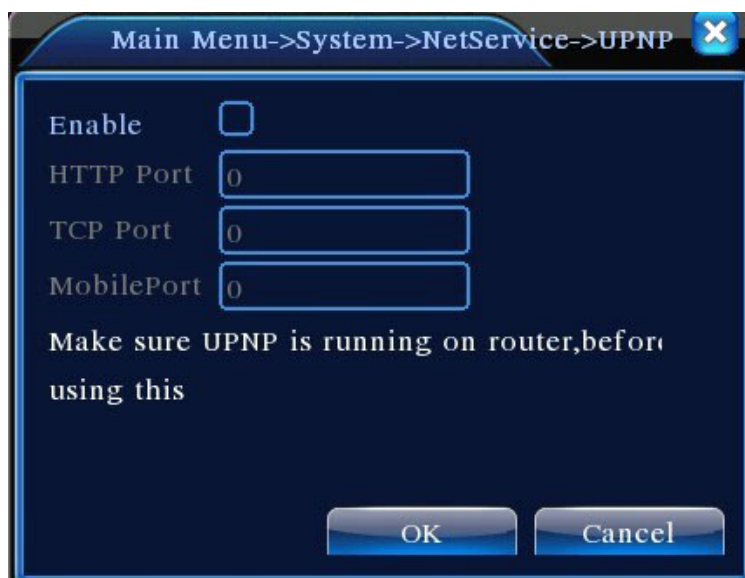
【User Name】 User name van de 3G

【Password】 Wachtwoord

【IP Address】 IP adres van dial

【UPnP】

Het UPnP-protocol stuurt automatisch poorttoewijzing op de router door. Zorg ervoor dat UPnP op de router is ingeschakeld als u deze functie gebruikt.



Figuur 4.26 UPnP-instellingen

【Enable】 : Markeer om de UPnP-functie te activeren. De instellingen kunnen alleen worden geactiveerd als Inschakelen is aangevinkt;

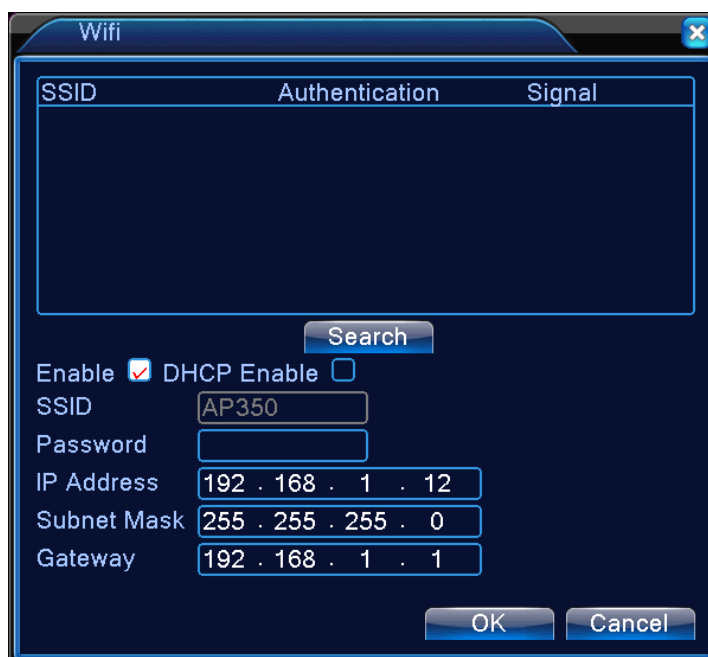
【TCP】 : De router wijst automatisch een poortnummer toe aan het apparaat. Er dient een poortnummer te worden ingevoerd om een IE browser te kunnen starten

【TCP】 : De router wijst automatisch een poortnummer toe aan het apparaat. Bewaking met cliëntsoftware loopt via deze poort

【MobilePort】 : De router wijst automatisch een poortnummer toe aan het apparaat. Mobiel bewaken wordt via deze poort uitgevoerd

【WIFI】

DVR verbinding maken met draadloze router via WIFI module, door middel van het IP- adres.



Figuur 4.27 WIFI

Configureren

【Search】 : Klik **【search】** om te zoeken naar WIFI routers binnen bereik.

【enable】: Vink enable aan.

【auto obtain IP address】: Vink enable aan, het apparaat zoekt automatisch het WIFI IP.

【SSID】: Wifi router naam.

【Password】: Wifi router wachtwoord.

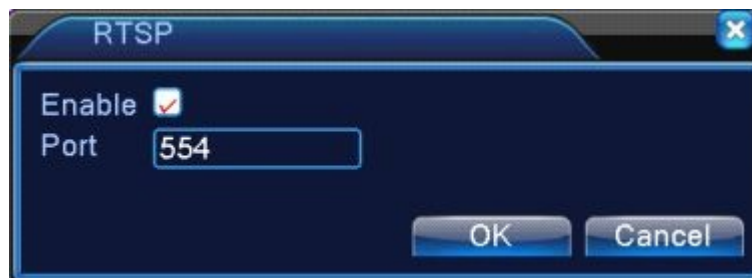
【IP address】 : IP address van het apparaat instellen. Standaard is 192.168.1.12

【subnet mask】 : Subnet van het apparaat instellen. Standaard is 255.255.255.0

【gateway】: Gateway van het apparaat instellen. Standaard is 192.168.1.1

【RTSP】

Inloggen via web browser (Safari, Firefox, Google Chrome) en VLC software. Deze functie is alleen voor het monitoren.

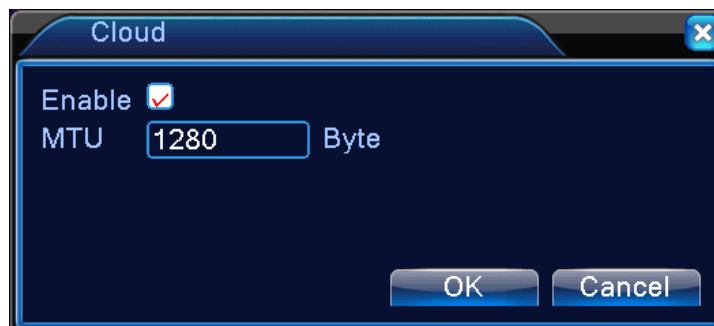


Figuur 4.28 RTSP instellen.

【Enable】: Vink enable aan.

【Port】: De standaard poort is 554.

【Cloud】 :



Figuur 4.29 Cloud instellen.

【PMS】 :



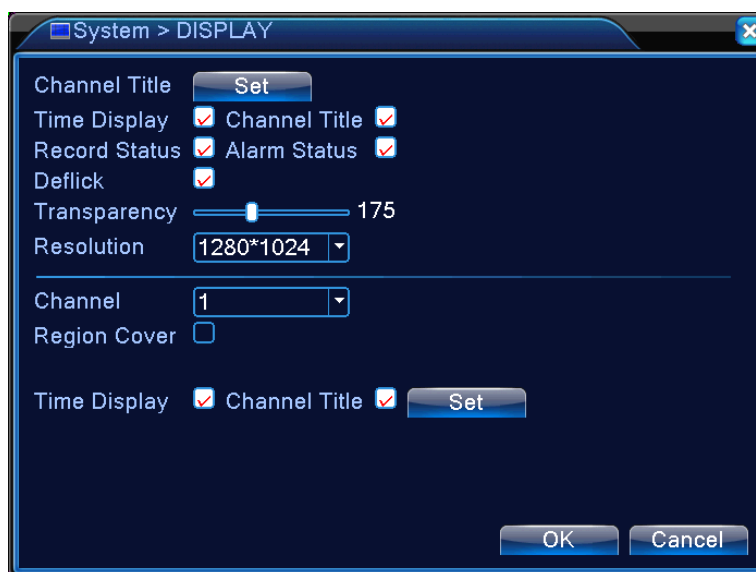
Figuur 4.30 PMS instellen.

4.4.5 Uitvoermodus

Configureer de parameters voor video uitgangssignalen, inclusief voor-uitvoerstand en gecodeerde uitvoerstand.

Voor-uitgang: De beeldstand voor lokale voorbeschouwing, inclusief naam kanaal, tijd titel, kanaaltitel, opnamestatus, alarmstatus, videostreaming, transparantie, gebiedsbedekking.

Gecodeerde uitvoer: De beeldstand voor netwerkbewaking en videobestand, inclusief naam kanaal, tijd titel, kanaaltitel, opnamestatus, alarmstatus, videostreaming, transparantie, gebiedsbedekking, tijd titel en kanaaltitel.



Afbeelding 4.31 Uitgangsmodus

【Channel Title】 Klik de toets **Wijzigen** van de naam van het kanaal om naar het menu Naam kanaal te gaan en de naam van het kanaal te wijzigen (ondersteunt maximaal 16 Chinese tekens of 25 letters van het Engelse alfabet);

【Time Display】 Markeer het teken om de systeemdatum/-tijd op het bewakingsscherm weer te geven;

【Channel Title】 Markeer het teken om het kanaalnummer van het systeem op het bewakingsscherm weer te geven;

【Record Status】 Markeer het teken om de opnamestatus van het systeem op het bewakingsscherm weer te geven;

【Alarm Status】 Markeer het teken om de alarmstatus van het systeem op het bewakingsscherm weer te geven;

【Informatie videostreaming】 Markeer het teken om de informatie van de videostreaming weer te geven in de voorbeschouwing met 9 schermen;

【Transparency】 Selecteer de transparantie van de achtergrondafbeelding binnen het bereik van 128~255;

【Resolutie】 Instellen schermresolutie;

【Channel】 Selecteer het kanaalnummer voor het instellen van de gecodeerde uitvoer;

【Region Cover】 Markeren ■. Selecteer de toets **Nummer gebiedsbedekking** en klik de toets **Set** om het overeenkomstige kanaal in te voeren. De gebruiker kan de muis gebruiken om een dekkinggebied van iedere willekeurige omvang te kiezen (gedekte gebieden voor video-uitvoer worden als donkere blokken weergegeven) ;

【Tijdsweergave】 en 【Channel Title】 worden gebruikt om de plaats van de tijdstitel en de kanaaltitel in te stellen.

4.4.6 PTZ-instellingen



Afbeelding 4.32 PTZ-instellingen

【Channel】 Selecteer ingangskanaal voor koepelcamera;

【Protocol】 Selecteer het protocol voor de koepelcamera met het overeenkomstige merk en model (bijv.: PELCOD)

【Address】 Stel het adres voor de overeenkomstige koepelcamera in. De standaard is 1 (Opmerking: Het hier ingestelde adres dient overeen te komen met het adres van de koepelcamera, omdat anders de koepelcamera niet kan worden bediend) ;

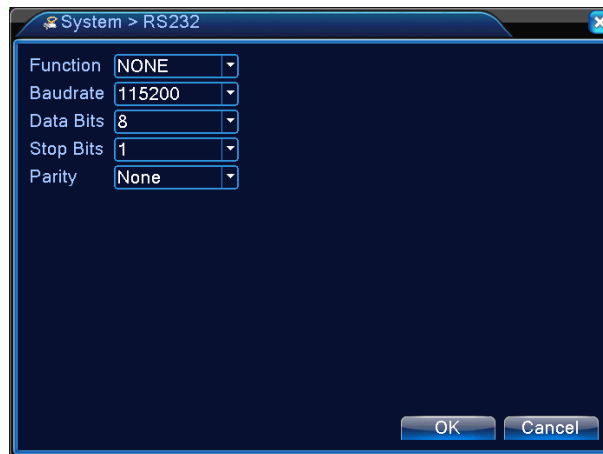
【Baud Rate】 Selecteer de baudsnelheid van de koepelcamera voor het bedienen van de PTZ en de camera op het overeenkomstige kanaal. De standaard is 115200;

【Data Bits】 Beschikbare opties: 5-8. De standaard is 8 bits;

【Stop Bits】 De twee opties zijn 1 en 2. De standaard waarde is 1;

【Parity】 Omvat oneven pariteit, even pariteit, pariteitsvlag, geen pariteit. De standaard is Geen.

4.4.7 Instellingen seriële poort



Afbeelding 4.33 Instellingen seriële poort

【Function】 Meestal wordt de seriële poort zowel gebruikt voor serieel debuggen en opwaarderen als voor bepaalde randapparatuur voor de seriële poort;

【Baud Rate】 Selecteer de juiste baudsnelheid;

【Data Bits】 Beschikbare opties: 5-8;

【Stop Bits】 De twee opties zijn 1 en 2;

【Parity】 Omvat oneven pariteit, even pariteit, pariteitsvlag, geen pariteit.

4.4.8 Instellingen automatische reeks

Stel scherm in op weergave automatische reeks Markeer om de stand in te schakelen. De beschikbare opties omvatten een enkelvoudige automatische reeks, zoals enkel scherm, 4 schermen, 9 schermen en 16 schermen of een gemengde automatische reeks.




Afbeelding 4.34 Instellingen automatische reeks

【Interval】 Instellen van het tijdsinterval voor schermwisseling m.b.v. automatische reeks. Het instelbereik is 5-120 seconden;

【Return AfterFinished】 Keer nadat her alarm is afgelopen terug naar voorbeschouwing in

meerdere schermen.

Opmerking: Klik in de stand voorbeschouwing de iconen /  in de rechter bovenhoek van de pagina om de automatische reeks in-/uit te schakelen ( geeft aan dat de automatische reeks is ingeschakeld en  geeft aan dat hij uit is) .

4.5 Hulpprogramma's beheer

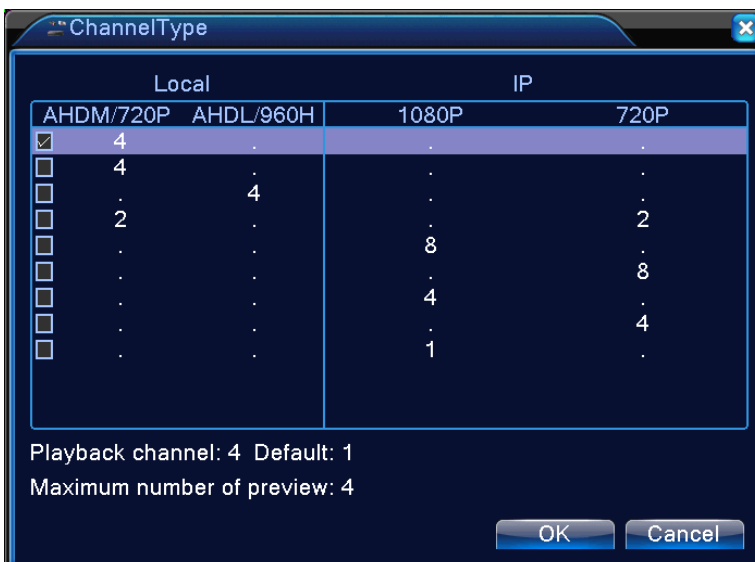
Het menu Hulpprogramma's beheer omvat: **Schijfbeheer, Gebruikersbeheer, Online gebruikers, Aanpassen uitvoer, Automatisch onderhoud, Herstel standaard, Opwaarderen systeem en Systeminformatie.**

4.5.1 Kanaal beheer



Figuur 4.35 kanaal beheer interface

Channel mode:



4.5.2 Beheer harde schijven

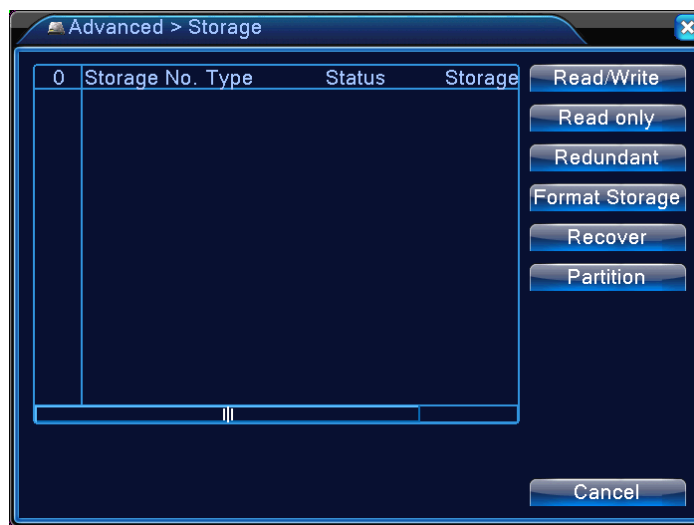
Configuratie harde schijf. Het menu toont de huidige schijfinformatie, inclusief het aantal aangesloten schijven, toegangsinterface, soort, status en totale capaciteit. Bediening harde schijf, inclusief: instellen lees-/schrijfschijf, alleen-lezen schijf, redundante schijf, schijfformaat en fouterstel. Selecteer de harde schijf en klik de functietoetsen aan de rechter kant om ze uit te voeren.

Opmerking: Schijf lezen/schrijven: Kan gegevens lezen en schrijven;

Schijf momentopname: Schijf voor beeldopslag. Kan gegevens lezen en schrijven;

Alleen-lezen schijf: Het apparaat kan alleen gegevens lezen maar niet naar de schijf schrijven;

Redundante schijf: Als er al lees-/schrijfschijven aanwezig zijn, zullen redundante schijven de videobestanden dupliceren.



Afbeelding 4.36 Beheer harde schijven

4.5.3 Gebruikersbeheer

Beheer permissies lokale gebruikers.

Opmerking: 1. Alle onderstaande gebruikersnamen en groepsnamen mogen maximaal 8 tekens lang zijn. Er mogen zich geen spaties in de string bevinden. Toegestane tekens: Letters, cijfers, onderstrepingstekens, koppeltekens en punten. Andere tekens zijn niet toegestaan;

2. Er is geen beperking in het aantal gebruikers en groepen. Gebruikersgroepen kunnen afhankelijk van de behoefte van de gebruiker worden toegevoegd of verwijderd: De standaard fabrieksinstelling heeft twee niveaus: gebruiker\admin. De gebruiker kan zijn eigen groepsattributen instellen. Leden van een groep kunnen alle functionele rechten die aan de groep zijn toegewezen specificeren;

3. Gebruikersbeheer maakt gebruik van een structuur met groepen en twee niveaus. De groep en de gebruiker kunnen niet dezelfde naam delen. Iedere gebruiker moet tot een groep behoren, maar slechts aan één groep.



Afbeelding 4.37 Gebruikersbeheer

【Modify User】Wijzig de attributen van een bestaande gebruiker;

【Modify Group】Modificeer de attributen van een bestaande gebruikersgroep;

【Modify Password】Wijzig gebruikerswachtwoord. Wachtwoord kan bestaan uit 1-6 letters. Er mogen geen spaties worden gebruikt in het wachtwoord.

Opmerking: De gebruiker met administratierechten kan niet alleen zijn/haar eigen wachtwoord wijzigen, maar ook de wachtwoorden van andere gebruikers.

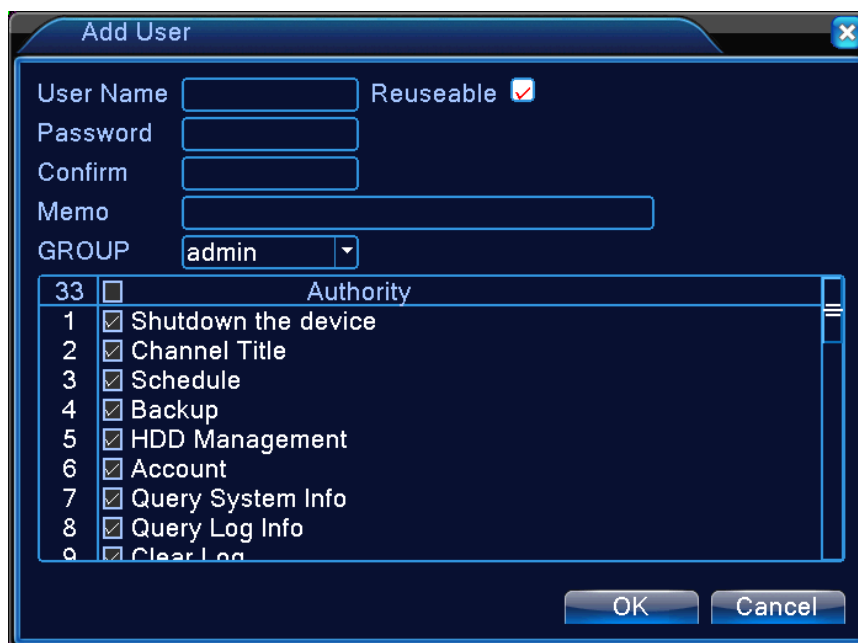


Afbeelding 4.38 Wijzig wachtwoord

【Add User】Voeg groepsleden toe en stel de gebruikerspermissies in zoals aangegeven in Afbeelding 4.31. Ga naar het menu Toevoegen gebruiker, voer de gebruikersnaam en het wachtwoord in, selecteer de bijbehorende groep en selecteer of de naam al dan niet kan worden gedeeld. Gedeeld betekent dat het account gelijktijdig door meerdere gebruikers kan worden gebruikt.

Zodra de bijbehorende groep is geselecteerd, kunnen de gebruikerspermissies alleen maar een ondergroep van die groep zijn. Kan het permissie-attribuut van de groep niet overschrijden.

Om het gebruikersbeheer te vergemakkelijken bevelen wij aan om de de permissies voor gewone gebruikers op een lager niveau in te stellen dan voor geavanceerde gebruikers.



Afbeelding 4.39 Toevoegen gebruiker

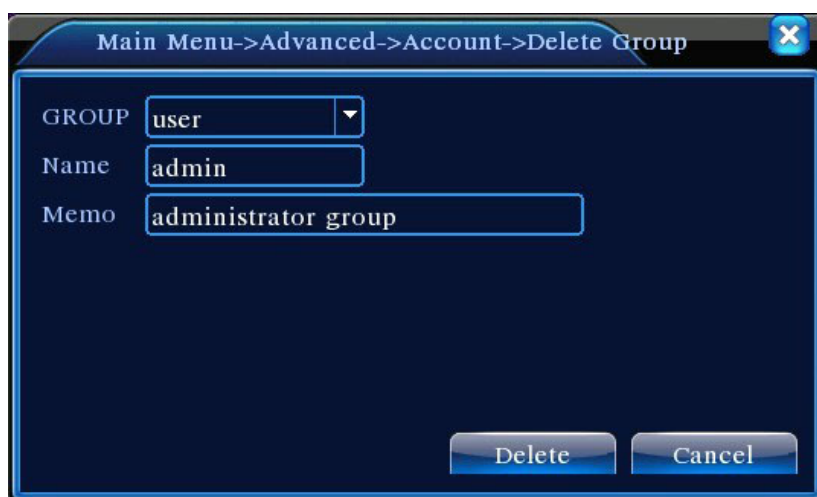
【Add Group】 Voeg een nieuwe gebruikersgroep toe en stel de groepspermissies in zoals aangegeven in Afbeelding 4.32. Er zijn 36 onderdelen voor permissies waaruit gekozen kan worden, inclusief Uitschakelen apparaat, Live surveillance, Weergeven, Instellingen opname, Video back-up enz.



Afbeelding 4.40 Toevoegen groep

【Delete User】 Verwijderen van bestaande gebruiker. Selecteer in Afbeelding 4.29 de te verwijderen gebruiker. Klik de toets **Delete User**;

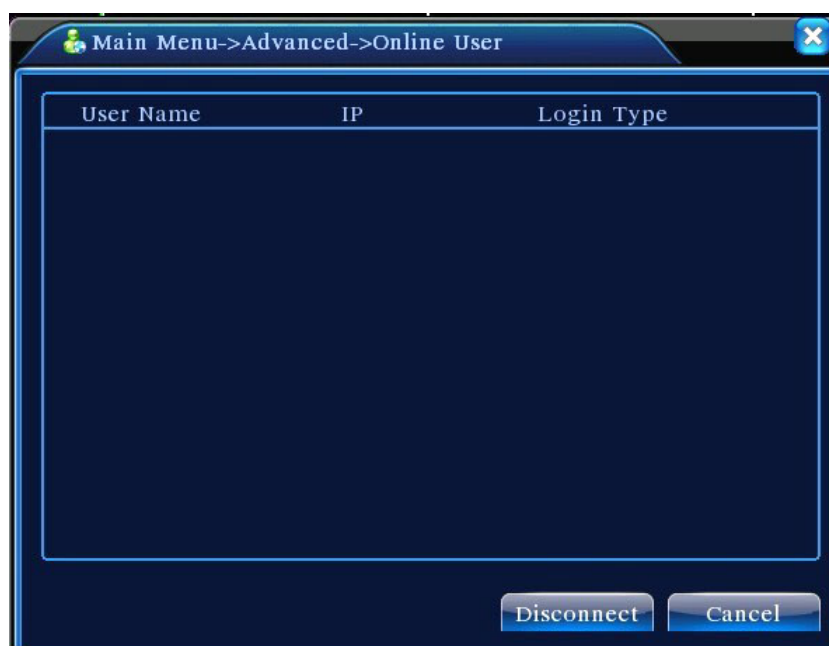
【Delete Group】 Verwijder de bestaande groep (zorg ervoor dat er zich geen gebruiker in de groep bevindt) . Klik in Afbeelding 4.29 de toets **Delete Group** om Afbeelding 4.33 te tonen. Selecteer de te verwijderen groep en klik de toets **Delete**.



Afbeelding 4.41 Verwijder groep

4.5.4 Online gebruiker

Bekijk informatie over de netwerkgebruikers die een verbinding hebben met de lokale DVR. U kunt ook de geselecteerde netwerkgebruikers (ontkoppelen door een het aankruisvakje aan te vinken met). Het account wordt tot de volgende herstart bevroren.



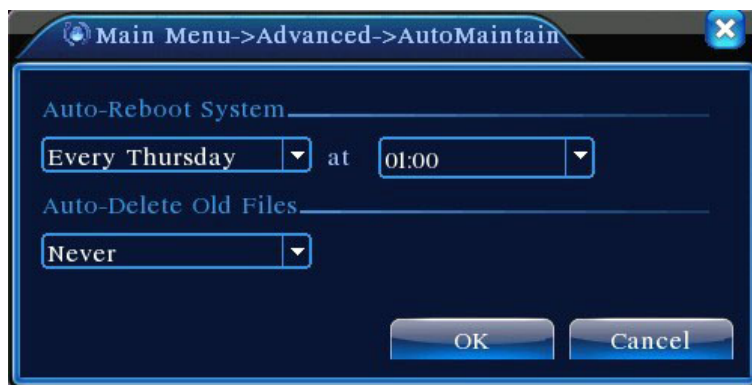
Afbeelding 4.42 Online gebruiker

4.5.5 Regelen uitvoer

Hetzelfde als "3.5.7 Aanpassen uitgang".

4.5.6 Automatisch onderhoud

Gebruikers kunnen hun eigen schema instellen om het systeem automatisch te herstarten en de bestanden met een ingestelde tijdslimiet te verwijderen.



Afbeelding 4.43 Automatisch onderhoud

【Tijd automatisch in-/uitschakelen】 : Stel de timer in om de DVR automatisch in en uit te schakelen.

4.5.7 Herstellen standaard

Herstelt het systeem in de configuratie met standaard fabrieksinstellingen (in het menu kunnen specifieke onderdelen worden geselecteerd die dienen te worden hersteld).



Afbeelding 4.44 Herstel standaard

4.5.8 Systeem opwaarderen



Afbeelding 4.45 Opwaarderen systeem

【Upgrade Position】 Selecteer de USB-interface;

【Upgrade File】 Selecteer het bestand dat wordt opgewaardeerd.

4.5.9 Informatie over het apparaat

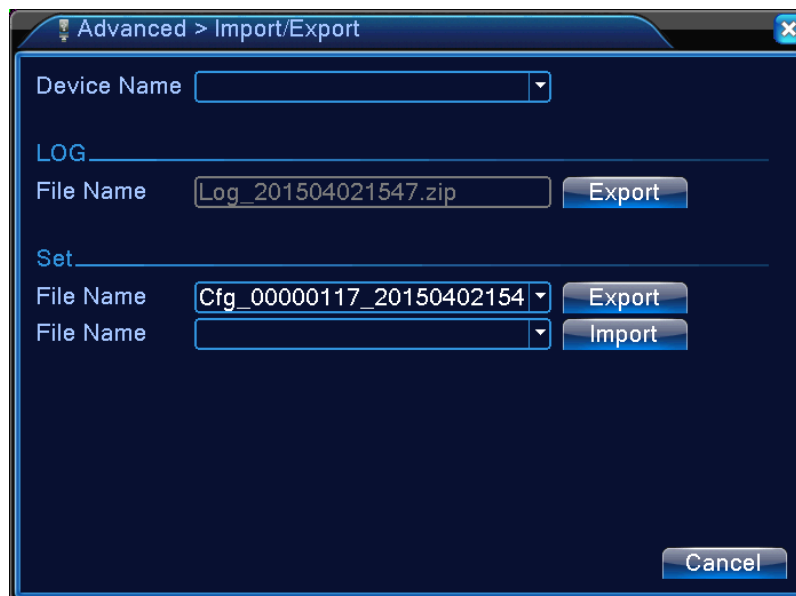
Geeft informatie over het apparaat informatie in de interface van de DVR voor het gemak van de cliënt



Afbeelding 4.46 Informatie over het apparaat

4.5.10 Importeren/Exporteren

U kunt een log file exporteren van uw huidige settings of nieuwe settings importeren.



Figuur 4.47 Import/Export

4.6 Systeminformatie

Geef DVR-informatie weer op: **Harde schijf**, **Streamingstatistieken**, **Logboek** en **versie-**

informatie.

4.6.1 Informatie harde schijf

Geeft de status van de geïnstalleerde harde schijven weer, inclusief de soorten schijven, totale omvang, vrije ruimte en opnametijd.



The screenshot shows a window titled "Main Menu->Info->HDD Info". At the top, it displays "SATA 1 2 3 4" with four circles below it. Below this is a table with the following data:

8-1	Type	Capacity	Left Capacity	Status
All	-	639.96 GB	549.80 GB	-
1-1	Read/Write	58.29 GB	0.00 MB	Normal
1-2	Read/Write	21.69 GB	0.00 MB	Normal
2-1*	Read/Write	79.99 GB	69.83 GB	Normal
3-1	Read/Write	79.99 GB	79.99 GB	Normal
4-1	Read/Write	79.99 GB	79.99 GB	Normal
5-1	Read/Write	79.99 GB	79.99 GB	Normal
6-1	Read/Write	79.99 GB	79.99 GB	Normal
7-1	Read/Write	79.99 GB	79.99 GB	Normal
8-1	Read/Write	79.99 GB	79.99 GB	Normal

At the bottom of the window, there are two buttons: "View recording times" and "Cancel".

Afbeelding 4.48 Informatie harde schijven

Tip: In harde schijf informatie betekent ○ dat de schijf goed werkt, X geeft een storing aan en – betekent dat er geen schijf is geïnstalleerd. Als de gebruiker een slechte schijf dient te vervangen, dient het apparaat te worden uitgeschakeld voordat de slechte schijf wordt verwijderd en een nieuwe wordt geïnstalleerd.

Een sterretje "*" na het schijfnummer geeft aan dat dit de huidige werkschijf is (bijv., 1*). Als de overeenkomstige schijf is beschadigd worden er alleen "?" vraagtekens weergegeven in de informatie.

4.6.2 BPS

Live weergave van de videostream (Kb/S) op het kanaal en gebruikte schijfruimte (MB/H). Het oscillogram toont de wijzigingen in het streamen.

Channel	Kb/S	MB/H
1	37	11
2	39	11
3	28	10
4	38	11

Afbeelding 4.49 Streamstatistieken

4.6.3 Logboek

Bekijk het systeemlogboek, gebaseerd op de ingestelde zoekmethode.

Log Het logboek is ingedeeld in de volgende categorieën: bediening van het systeem, configuratie, gegevensbeheer, alarmevenementen, bediening opname, gebruikersbeheer en bestandbeheer. Druk om het logboek op tijdsperiode te doorzoeken de toets **Search**. Het systeem geeft het logboek weer in tabelformaat (iedere pagina bevat 128 regels). Druk **Pagina Op** of **Pagina Neer** om de pagina om te slaan en **Leegmaken** om alle in het logboek opgenomen informatie te wissen.

Type:

Start Time: 2010 - 08 - 12 00 : 00 : 00

End Time: 2010 - 08 - 13 00 : 00 : 00

Buttons: Search, Next Page

30	Log Time	Type	LOG
1	2010-08-12 10:31:49	Reboot	2000- 0-00 00:00:00
2	2010-08-12 10:31:49	Log In	User default Log
3	2010-08-12 10:31:50	RecoverTime	2010-07-31 11:44:28
4	2010-08-12 10:32:30	Log Out	User default Log
5	2010-08-12 10:32:30	Log In	User admin Log
6	2010-08-12 10:32:38	Save Configuratio	Location
7	2010-08-12 10:32:38	Save Configuratio	Regular
8	2010-08-12 10:32:39	Shut Down	2010- 8-12 10:32:39

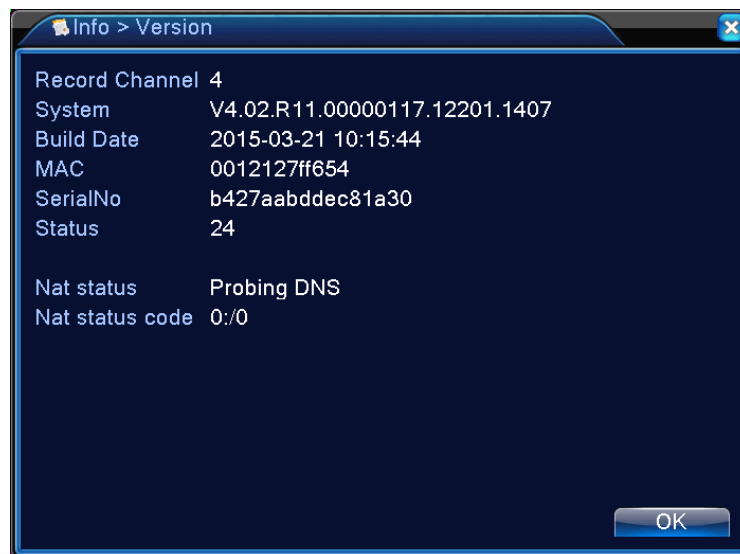
Buttons: Remove, Cancel

Afbeelding 4.50 Logboek

4.6.4 Versie-informatie

Toon algemene informatie over het apparaat, includeif hardware informatie, softwareversie en datum

van uitgifte.



Afbeelding 4.51 Versie-informatie

4.7 Systeem uitschakelen

Zie Hoofdstuk "4.18 Systeem uitschakelen"

Hoofdstuk 5: Cloud Technologie Basis installatie

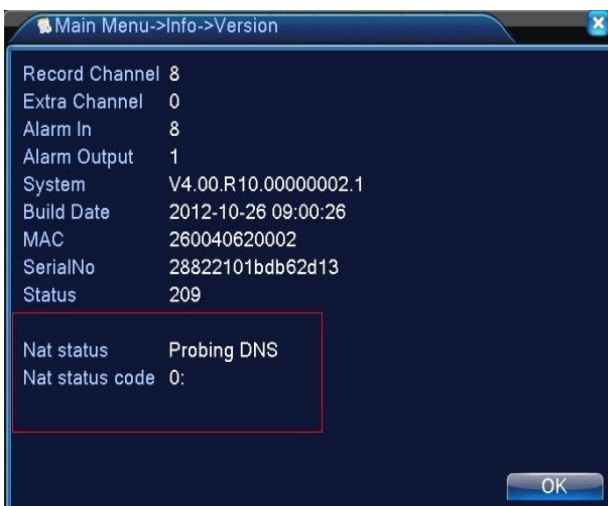
5.1 Cloud technologie monitor

Cloud technologie; sluit het apparaat met één stap aan op het net, daarmee is het gemakkelijk om via het wereldwijde netwerk uw eigendommen te monitoren; deze technologie gebruikt het serienummer om het apparaat te verbinden.

***Opmerking: het apparaat wat gebruik maakt van 'cloud technologie' dient in de WAN-stand te staan (Wide Area Network).**

◆ Bekijk de verbindingstatus van cloud technologie

Sluit het apparaat allereerst aan op WAN, kies daarna **【Main menu】 > 【Info】 > 【Version】** om na te kunnen gaan of het apparaat succesvol is aangesloten op de cloud server of niet.



Verbinding mislukt interface



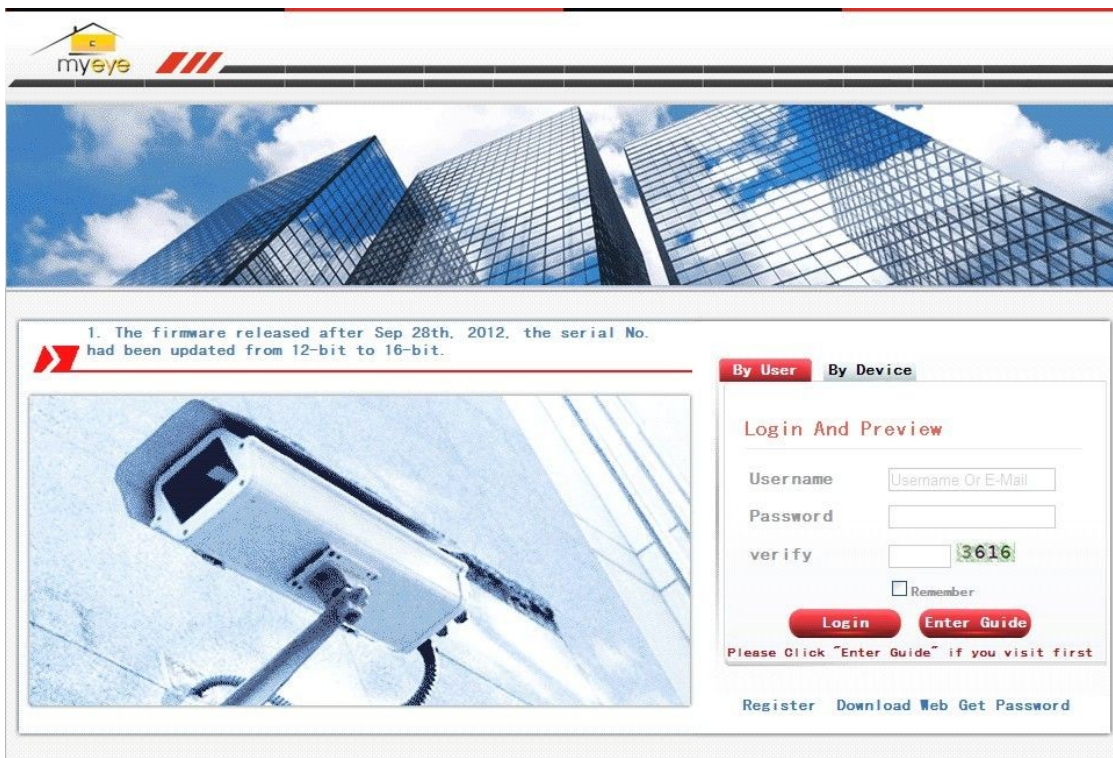
Verbinding succesvol interface

Pic 5.1 cloud technologie server verbindingstatus

◆ **Log in cloud server**

Bezoek <http://xmeye.net> om onderstaande inlogpagina te zien, het is onderverdeeld in twee modussen: **door de gebruiker** en **door het apparaat**, de gebruiker kan op basis van zijn behoefte een keuze maken en gratis inloggen.

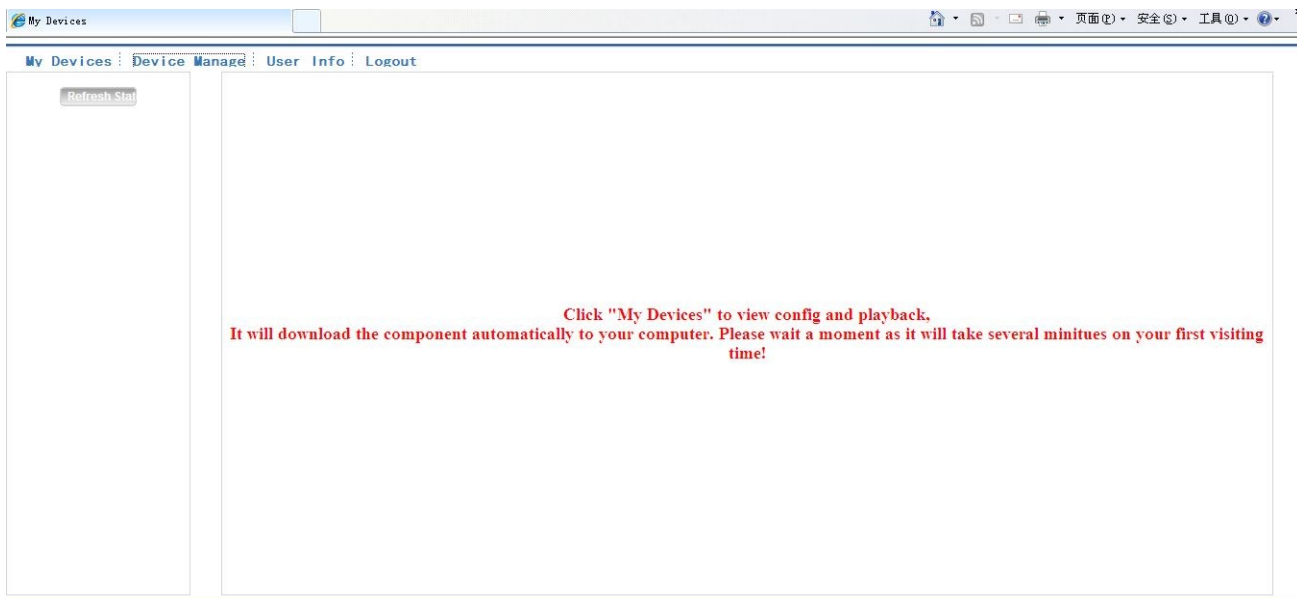
***Opmerking: om in te loggen bij “door de gebruiker”, dient de gebruiker zich de eerste keer eerst te registreren.**



Pic.5.2 Log in by cloud server

◆ Log in “door de gebruiker”

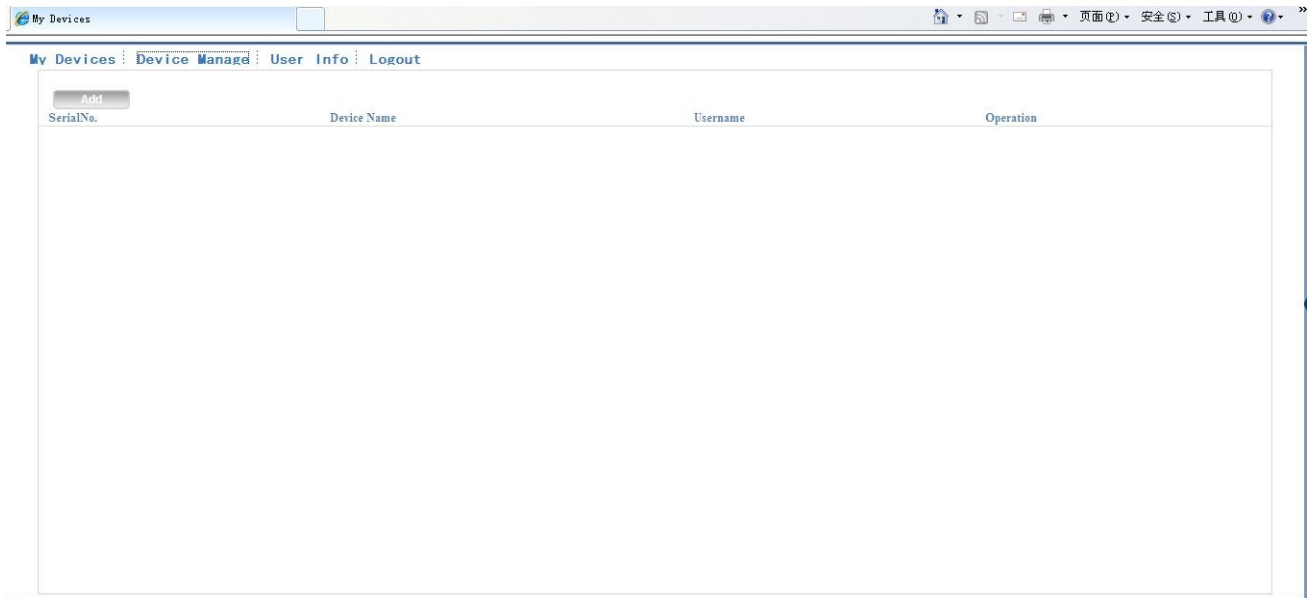
U kunt uw geregistreerde gebruikersnaam en paswoord gebruiken om in te loggen, u ziet dan onderstaand scherm



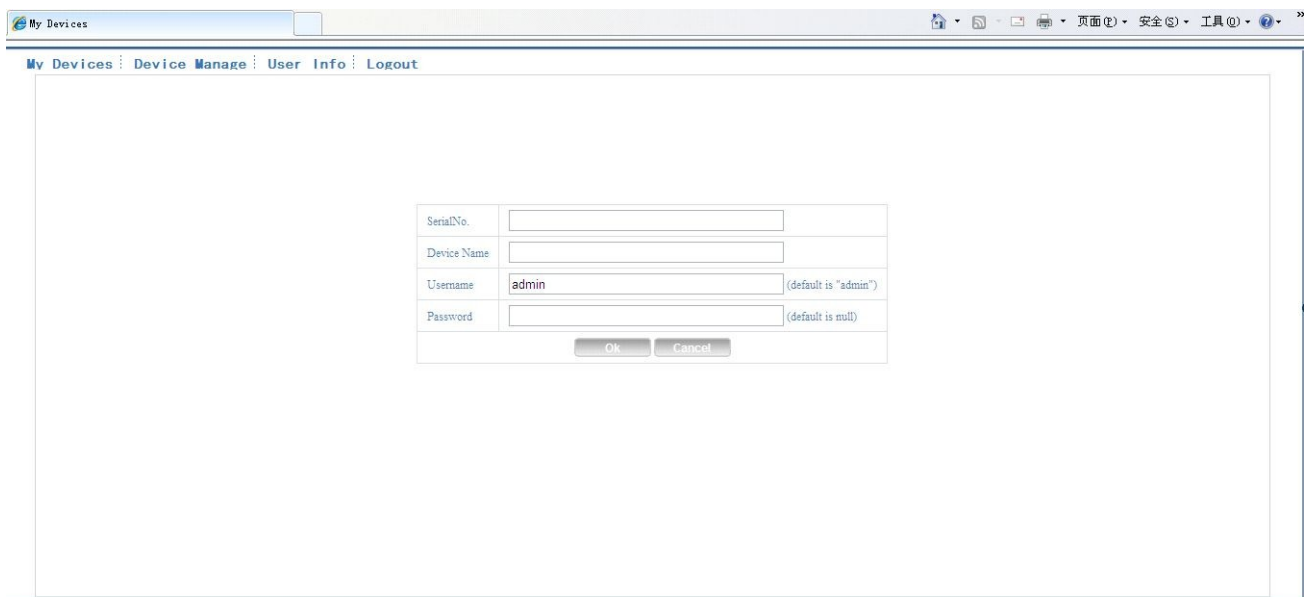
Pic 5.3 cloud technology operation interface

Apparaat monitoren (Device manage)

Voornamelijk gebruikt om een apparaat toe te voegen; klik op “add” (toevoegen) om het serienummer toe te voegen van het apparaat wat u wilt monitoren.



Pic 5.4 device manage interface

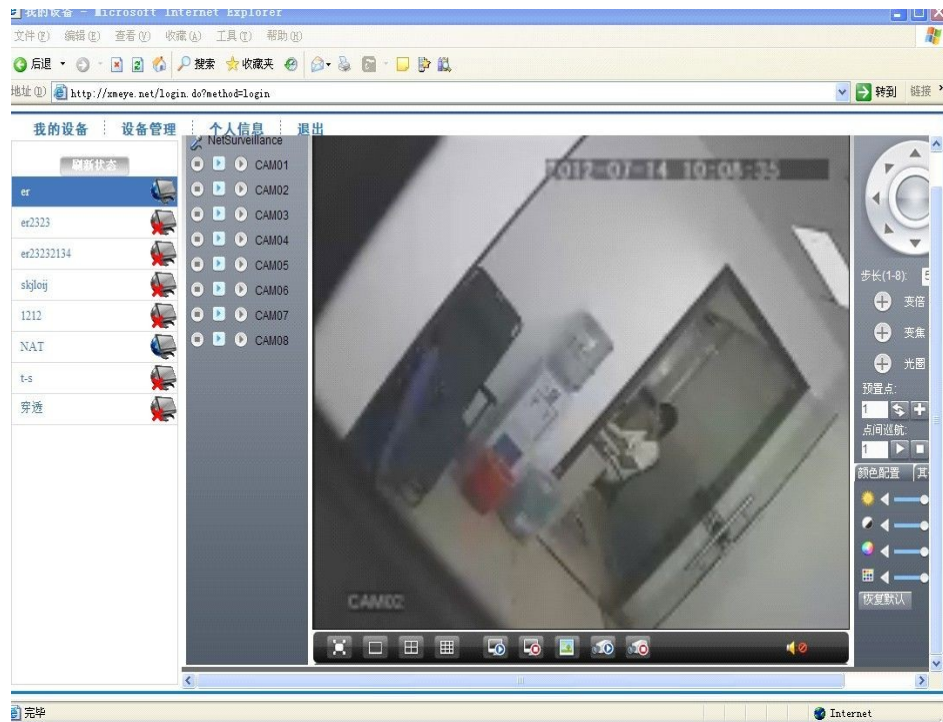


Pic 5.5 add interface at device manage

***Opmerking: in pic 5.5, de 'user name' (gebruikersnaam) betekent de gebruikersnaam van het te monitoren apparaat, met 'password' (wachtwoord) wordt het wachtwoord van de gerelateerde gebruiker bedoeld.**

My Device/Mijn apparaat

Hier worden alle toegevoegde apparaten getoond, klik op de online naam van het apparaat om toegang te krijgen tot het beheren van het desbetreffende apparaat.



Pic 5.6 monitor page - log in by user

*Opmerking: Het icoon “✘” betekent offline, het apparaat is niet succesvol met de server verbonden.

◆ Log in by device

1. The firmware released after Sep 28th, 2012, the serial No. had been updated from 12-bit to 16-bit.

By User **By Device**

Login And Preview

id

verify

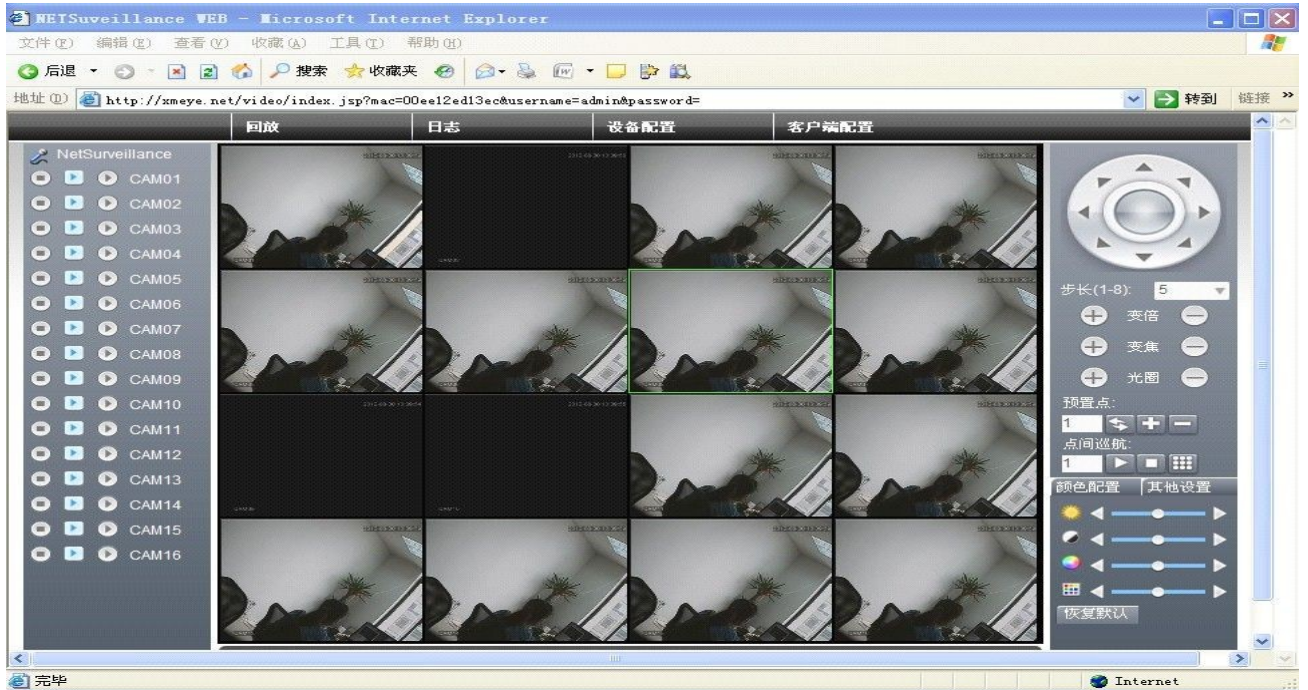
Login **Enter Guide**

Please Click "Enter Guide" if you visit first

[Register](#) [Download Web](#) [Get Password](#)

Pic 5.7 interface of log in by device

Voer het serienummer van het apparaat in en verifieer de code om het apparaat rechtstreeks te kunnen monitoren en beheren.



Pic: 5.8 monitor page - log in by device

Hoofdstuk 6 Veelgestelde vragen (FAQ) en onderhoud

6.1 Veelgestelde vragen (FAQ)

Als u geconfronteerd wordt met een probleem dat niet hieronder is opgenomen, neem dan voor assistentie contact op met uw plaatselijke klantenservice of ons hoofdkantoor. Wij assisteren u graag.

、 1V: DVR start niet na het inschakelen

A: Mogelijke oorzaak:

- 1 Stroomtoevoer is niet juist
- 2 De schakelende voeding heeft een slechte kabelverbinding
- 3 De schakelende voeding is beschadigd
- 4 Fout opwaarderen
- 5 Beschadigde harde schijf of kabel van de harde schijf
- 6 Storing voorpaneel
- 7 Storing moederbord DVR

、 2V: De DVR herstart automatisch enkele minuten nadat hij is ingeschakeld of bevroest vaak

A: Mogelijke oorzaak:

- 1 Ingangsspanning onstabiel of te laag
- 2 De harde schijf heeft slechte tracks of de kabel is beschadigd
- 3 Stroomvoorziening schakelende voeding onvoldoende
- 4 Het front-end videosignaal is onstabiel
- 5 Slechte ventilatie; overmatig stof; slechte werkomgeving
- 6 Storing DVR hardware

、 3V: Geen harde schijf gedetecteerd na het opstarten

A: Mogelijke oorzaak:

- 1 Kabel harde schijf is niet aangesloten
- 2 Kabel harde schijf is beschadigd
- 3 Harde schijf is beschadigd
- 4 SATA-poort op moederbord slecht

、 **4V: Geen video-uitvoer op een of meer kanalen**

A: Mogelijke oorzaak:

- 1 Programma niet compatibel. Opnieuw opwaarderen met het juiste programma
- 2 Helderheid beeld wordt 0. Herstel standaardinstellingen
- 3 Geen video ingangssignaal of signaal te zwak
- 4 Er is een kanaal privacy masker (of blokkering van het scherm) ingesteld
- 5 Storing DVR hardware

、 **5V: Realtime videoproblemen, zoals ernstige vervorming in kleuren en helderheid van de video.**

A: Mogelijke oorzaak:

- 1 Als bij het gebruik van BNC-uitvoer de selectie voor NTSC- of PAL-formaat verkeerd is, wordt het videobeeld zwart-wit
- 2 Impedantie DVR en monitor komen niet overeen
- 3 De afstand voor video-overdracht is te groot of het videosignaal verzwakt te veel in de kabel voor overdracht
- 4 De kleur- en helderheidsinstellingen van de DVR zijn niet juist

、 **6V: Lokaal zoeken voor weergave levert geen video op**

A: Mogelijke oorzaak:

- 1 Fout kabel harde schijf of jumper
- 2 Harde schijf is beschadigd
- 3 Opgewaardeerd met een programma dat anders is dan het oorspronkelijke programma op het systeem
- 4 De gezochte video is reeds overschreven
- 5 De opnamefunctie is niet ingeschakeld

、 **7V: Lokale zoekopdracht levert vage video op**

A: Mogelijke oorzaak:

- 1 Instelling videokwaliteit is te laag
- 2 Leesfout programmeergegevens; Video streaming zeer traag; volledig scherm is tijdens weergave geblokt. Meestal keert de DVR na een herstart terug naar normaal

- 3 Fout kabel harde schijf en jumper
- 4 Storing harde schijf
- 5 Storing DVR hardware

、 **8V: Geen geluid van bewaking**

A: Mogelijke oorzaak:

- 1 Niet uitgevoerd met actieve microfoons
- 2 Luidsprekers zijn niet ingeschakeld
- 3 Audiokabel beschadigd
- 4 Storing DVR hardware

、 **9V: Audio bij bewaking maar niet in de weergave**

A: Mogelijke oorzaak:

- 1 Instellingsfout: de audiofunctie is niet ingeschakeld
- 2 Het overeenkomstige kanaal is niet op video aangesloten. De video wordt afwisselend met een blauw scherm weergegeven

、 **10 V: Tijdsweergave is niet juist**

A: Mogelijke oorzaak:

- 1 Instellingen verkeerd.
- 2 Slechte batterijaansluiting of batterij bijna leeg
- 3 Het trilkristal werkt niet goed

、 **11 V: DVR kan de PTZ niet bedienen**

A: Mogelijke oorzaak:

- 1 Storing front-end PTZ
- 2 Instellingen PTZ-decoder, bedradig of installatie zijn niet juist
- 3 Onjuiste bekabeling
- 4 PTZ-instellingen in DVR zijn niet juist
- 5 Het protocol van de PTZ-decoder en de DVR komen niet overeen
- 6 Het adres van de PTZ-decoder en de DVR komen niet overeen
- 7 Als hij op meerdere decoders is aangesloten, dient aan de PTZ-decoder een 120 Ohm weerstand te worden toegevoegd om de reflectie en impedantie-aanpassing tussen de uiteinden van de A/B kabel te elimineren, omdat anders de bediening van de PTZ

onstabiel zal worden.

8 Afstand te groot

、 **12 V: Bewegingsdetectie werkt niet**

A: Mogelijke oorzaak:

- 1 Instellingen voor tijdsperiode zijn niet juist
- 2 Onjuiste instellingen voor gebieden bewegingsdetectie
- 3 Gevoeligheid te laag ingesteld
- 4 De hardware van bepaalde versies heeft beperkingen

、 **13 V: Kan niet aanmelden van cliëntzijde of via het Internet**

A: Mogelijke oorzaak:

- 1 De cliënt kan niet worden geïnstalleerd en kan niet normaal weergeven onder de besturingssystemen Windows 98 of Windows Me: Wij bevelen aan om op te waarderen naar versie Windows 2000 SP4 of hoger of een eerdere versie van de klantensoftware te installeren.
- 2 ActiveX control is uitgeschakeld
- 3 Er is geen versie dx8.1 of hoger geïnstalleerd. Drive videokaart opwaarderen
- 4 Fout netwerkverbinding
- 5 Fout netwerkinstellingen
- 6 Onjuiste gebruikersnaam en wachtwoord
- 7 De versie van de cliëntensoftware komt niet overeen met de programmaversie van de DVR

、 **14 V: Geen videobeeld of alleen maar blokken op de netwerk voorbeshouwing en in het videoweergavescherm**

A: Mogelijke oorzaak:

- 1 Onvoldoende netwerk bandbreedte
- 2 De PC van de cliënt beschikt waarschijnlijk over te weinig bronnen
- 3 Het kan zijn dat de DVR het gebied heeft gemakeerd of er is privacybescherming van kracht op het kanaal
- 4 De aangemelde gebruiker heeft geen bewakingspermissie

- 5 De kwaliteit van de realtime DVR videoinvoer is slecht

、 **15 V: Netwerkverbinding onstabiel**

A: Mogelijke oorzaak:

- 1 Onstabiel netwerk
- 2 Conflict IP-adres
- 3 Conflict MAC-adres
- 4 Slechte netwerkkaart in PC of DVR

、 **16 V: Fout bij branden/USB-back-up**

A: Mogelijke oorzaak:

- 1 De brander deelt de kabel met de harde schijf
- 2 Een overvloed aan gegevens neemt teveel bronnen van de CPU in beslag. Stop opnemen voor het maken van een back-up
- 3 De hoeveelheid gegevens overschrijdt de capaciteit van het apparaat en resulteert in een brandfout
- 4 Apparaat voor back-up niet compatibel
- 5 Apparaat voor back-up beschadigd

、 **17 V: Toetsenbord kan de DVR niet bedienen**

A: Mogelijke oorzaak:

- 1 De instellingen voor de seriële poort van de DVR zijn niet juist
- 2 Adres onjuist.
- 3 Onvoldoende vermogen om meerdere transformators te ondersteunen. Er dient te worden voorzien in aparte stroomvoorziening voor iedere overdracht.
- 4 Afstand voor overdracht is te groot

、 **18 V: Het alarmsignaal kan niet worden uitgeschakeld**

A: Mogelijke oorzaak:

- 1 Alarminstellingen zijn niet juist
- 2 Alarmuitgang handmatig ingeschakeld
- 3 Storing invoerapparaat of niet juist aangesloten
- 4 Probleem met bepaalde versies van het programma. Waardeer het programma op om het probleem op te lossen.

、 **19 V: Alarm werkt niet**

A: Mogelijke oorzaak:

- 1 Alarminstellingen zijn niet juist
- 2 Bedrading alarm onjuist
- 3 Ingangssignaal alarm onjuist
- 4 Het alarmapparaat is gelijktijdig op twee luscircuits aangesloten

、 **20 V: Afstandsbediening werkt niet**

A: Mogelijke oorzaak:

- 1 Adres afstandsbediening onjuist
- 2 De afstandsbediening is buiten bereik of buiten de hoek
- 3 Batterij in de afstandsbediening is leeg
- 4 Afstandsbediening of voorpaneel DVR beschadigd

、 **21 V: Opgeslagen opname is kort**

A: Mogelijke oorzaak:

- 1 Overmatige streaming vanwege een front-end camera van slechte kwaliteit, vuile lens, tegenlicht of onjuiste diafragma-instelling
- 2 Onvoldoende capaciteit harde schijf
- 3 Beschadigde harde schijf

、 **22 V: Het gedownloade bestand speelt niet af.**

A: Mogelijke oorzaak:

- 1 De mediaspeler is niet geïnstalleerd
- 2 Er is geen grafische acceleratiesoftware versie DX8.1 of hoger geïnstalleerd
- 3 De DivX503Bundle.exe plug-in voor het weergeven in Mediaspeler nadat het bestand is geconverteerd naar AVI-formaat, is niet geïnstalleerd.
- 4 Bij het besturingssysteem Windows XP dienen de plug-ins DivX503Bundle.exe en ffdshow-20041012.exe te worden geïnstalleerd.

、 **23 V: Vergeet wachtwoord voor bediening geavanceerd lokaal menu of netwerk**

A: Oplossingen:

- 1 Neem voor hulp contact op met de plaatselijke klantenservice of ons hoofdkantoor. Wij kunnen u helpen om de oplossing te vinden die is gebaseerd op de informatie die u

verschafft over het model van het apparaat en de programmaversie.

、 **24 Q: Ik kan niet het preview beeld van het digitale kanaal zien.**

A: Oplossingen:

- 1 Het apparaat is niet toegevoegd
- 2 Het apparaat van het gerelateerde kanaal werkt niet
- 3 Het apparaat van het gerelateerde kanaal is niet geselecteerd
- 4 Het geselecteerde apparaat is niet verbonden met een video bron
- 5 De titel van het kanaal van het geselecteerde apparaat bestaat niet
- 6 Stream for remote channel was set by extra stream. ??
- 7 Gebruikersnaam & wachtwoord matchen niet
- 8 Het IP adres of het poortnummer zijn incorrect ingevoerd bij het toevoegen van het apparaat
- 9 De resolutie van het toegevoegde apparaat is te hoog om door de monitor te kunnen tonen.

、 **25 Q: Klik op “search/zoek” levert geen zoekresultaten op**

A: Oplossingen:

- 1 Er bestaat geen ander apparaat in het lokale netwerk
- 2 Het subnet mask is incorrect ingevoerd bij Network settings.

、 **26 Q: Het snapshot bij de alarmfunctie werkt niet, waarom wordt er geen foto gemaakt?**

A: Oplossingen:

- 1 HDD manage zonder de snapshot in te delen
- 2 Indeling voor snapshot is 0.
- 3 De snapshot functie staat niet op opnemen/record -> dit dien je in te geven bij ‘storage of related channel’/opslaan van het betreffende kanaal.

27、 De weergegeven tijd op het digitale kanaal komt niet overeen met de locale tijd:

Schakel de tijd synchronisatie functie van het digitale kanaal in.

28、 Het preview beeld van het analoge kanaal is niet zichtbaar.

A:Oplossingen:

- 1 De camera is niet aangesloten op de video interface
- 2 Het apparaat is niet aangesloten op de video bron

3 Video bron is stuk

29. Beeld bevriest bij multi-connection en shift devices.

Het beeld afkomstig van het digitale kanaal heeft een paar seconden nodig, shift device betekent dat er een nieuwe afbeelding komt, het heeft een aantal seconden nodig om te bufferen.

6.2 Onderhoud

- 1 In een vochtige omgeving kan stof op de prinplaat kortsluiting veroorzaken, de normale bediening van de DVR aantasten en zelfs de DVR beschadigen. Borstel voor een langdurige en stabiele werking van de DVR regelmatig stof van de printplaat, connectoren, ventilatoren en de behuizing van de DVR.
- 2 Houd de apparatuur goed geaard om interferentie van het video-/audiosignaal te voorkomen en de DVR te beschermen tegen schade door statische elektriciteit of geïnduceerde spanning.
- 3 Ontkoppel geen A/V-kabel, RS-232 en RS-485 wanneer het apparaat is ingeschakeld, omdat dit de poorten kan beschadigen.
- 4 Gebruik indien mogelijk geen TV-toestel op de lokale video-uitgang van de DVR (VOUT). Anders kan het video-uitgangscircuit van de DVR worden beschadigd.
- 5 Schakel de DVR niet uit door de aan-/uitschakelaar uit te schakelen. Gebruik de functie Uitschakelen in het menu of de aan-/uittoets op het voorpaneel (houd hem 3 seconden ingedrukt) om de DVR automatisch uit te schakelen en schade aan de harde schijf te voorkomen.
- 6 Houd de DVR uit de buurt van warmtebronnen of warme plaatsen.
- 7 Ventileer de ruimte om de DVR goed.

Regelmatige inspectie en onderhoud van het systeem zijn vereist.

Bijlage 1. Gebruik van de muis

***Dit document gebruikt de muis in een rechtshandige configuratie**

als voorbeeld *

Dit apparaat ondersteunt een muis met USB-interface.

Bediening	Functie
Dubbelklik links	Dubbelklik tijdens het afspelen op een bestand in de videolijst om het afspelen te herhalen.
	Dubbelklik de video die wordt weergegeven om het beeld in of uit te zoomen.
	Dubbelklik tijdens de voorbeschouwing op een kanaal om het in volledig scherm weer te geven. Dubbelklik nogmaals om terug te keren naar meervoudige schermen
Linksklik de muis	Selecteer de overeenkomstige functie in de menupagina
Rechtsklik de muis	Laat in de pagina voorbeschouwing het bureaublad snelstartmenu opkomen
	Snelstartmenu voor huidige functie tijdens gebruik van het menu
Muiswiel	Draai het muiswiel om de waarde in een numeriek vak te verhogen/verlagen
	Wissel tussen opties in het combinatievak
	Pagina omhoog of omlaag in de lijstvak
Beweging van de muis	Selecteer het bedieningsorgaan onder de huidige coördinaten of een onderdeel binnen het bedieningsorgaan om het te verplaatsen
Slepen van de muis	Instellen gebieden voor bewegingsdetectie
	Instellen gebieden voor bewaking

Bijlage 2. Berekenen capaciteit harde schijf

Controleer bij de eerste installatie van de DVR of er interne harde schijven in de DVR zijn gemonteerd. Let op de jumper bij het installeren van een IDE harde schijf;

1、 Capaciteit harde schijf

De DVR stelt geen limiet in voor de capaciteit van de harde schijf. Kies een schijf van 10G of meer. Voor betere stabiliteit bij de bediening bevelen wij aan om harde schijven met een omvang van 120G~250G te gebruiken.

2、 Kies de gezamenlijke capaciteit van de harde schijven

De formule voor het berekenen van de capaciteit van een harde schijf:

Totale harde schijf capaciteit (M) = aantal kanalen x gewenste opnametijd (in uren) x gebruik schijfruimte per uur (M/uur)

We kunnen op vergelijkbare wijze een formule voor het berekenen van de opnametijd afleiden:

$$\text{Opnametijd (uur)} = \frac{\text{Totale HD Capaciteit (M)}}{\text{Gebruik harde schijfruimte per uur (M/uur)} \times \text{aantal kanalen}}$$

De DVR gebruikt MPEG4/H.264 compressietechnologie en heeft een groot dynamisch bereik. Bij het berekenen van de capaciteit van de harde schijf dient de geschatte omvang van de bestanden die per uur op ieder kanaal worden gegenereerd, gebaseerd op bitstream statistieken.

Bijvoorbeeld:

Een 500G harde schijf kan opnemen in realtime CIF-kwaliteit ongeveer 25 dagen ondersteunen. Het gebruik van harde schijfruimte per uur is voor een enkel kanaal 200M/uur. Bij 24 uur doorlopend opnemen in realtime CIF-kwaliteit op 4 kanalen, is het aantal dagen dat kan worden opgenomen: $500G / (200M/H \times 24 \text{ uur} \times 4 \text{ kanalen}) = 26$.